

ONKOLOŠKI INŠTITUT V LJUBLJANI  
INSTITUTE OF ONCOLOGY, LJUBLJANA

REGISTER RAKA ZA SLOVENIJO  
CANCER REGISTRY OF SLOVENIA

**INCIDENCA RAKA V SLOVENIJI**  
**CANCER INCIDENCE IN SLOVENIA**  
**1988**

POROČILO RR ŠT. 30  
REPORT No. 30  
LJUBLJANA 1992

**Uredniški odbor:****Editorial Board:**

Rastko Golouh  
Jurij Lindtner  
Vera Pompe Kirn  
Maja Primic Žakelj  
Branko Zakotnik  
Zvonimir Rudolf

**Osebjje Registra raka:****Staff of the Cancer Registry:**

Vera Pompe Kirn, vodja - head

Mojca Brus  
Trauti Kovačič  
Neža Milčič  
Nataša Robek  
Fani Škrlec  
Tonja Vrevc

Davorin Slabe, zunanji sodelavec za AOP - collaborator in EDP  
Gorazd Noč, slike - figures

**Izdal:** Onkološki inštitut, Zaloška c. 2, 61105 Ljubljana, p.p. 17

**Published by the Institute of Oncology, Zaloška c. 2, 61105 Ljubljana, p.p. 17, Slovenia**

**Direktor - Director:** Matjaž Zwitter

**Tisk - Printed by:** Birografika Bori, Ljubljana

## VSEBINSKO KAZALO - CONTENTS

	Stran/Page
Uvod in pojasnila	5
Introduction and Comments	9
Slika 1. Deset najpogostejših primarnih lokalizacij raka po spolu - Slovenia 1988 The ten leading primary cancer sites by sex - Slovenia 1988	13
Slika 2. Groba in kumulativna letna incidenčna mera vseh lokalizacij raka po spolu - Slovenija 1950-1988 Crude and cumulative annual cancer incidence rates; all sites by sex - Slovenia 1950-1988	14
Slika 3. Groba letna incidenčna mera izbranih rakov po spolu - Slovenija 1950-1988 Crude annual cancer incidence rates by selected primary sites - Slovenia 1950-1988	15
Slika 4. Trendi starostno specifičnih mer incidence raka debelega črevesa po spolu - Slovenija 1979-1988 Trends in age specific cancer incidence rates of colon cancer by sex - Slovenia 1979-1988	16
Slika 5. Trendi starostno specifičnih mer incidence raka danke po spolu - Slovenija 1979-1988 Trends in age specific cancer incidence rates of rectal cancer by sex - Slovenia 1979-1988	17
Slika 6. Rak debelega črevesa in danke po stadijih in spolu - Slovenija 1979-1988 Colon and rectal cancers by stage and by sex - Slovenia 1979-1988	18
Slika 7. Preživetje bolnikov z rakom debelega črevesa in danke po stadiju in spolu - Slovenija 1977-1980 in 1985-1988 Survival of colon and rectal cancer patients by stage and sex - Slovenia 1977-1980 and 1985-1988	19
Tabela 1. Prebivalstvo Slovenije po starosti in spolu na dan 30. junija 1988 Population of Slovenia by age and sex on June 30th, 1988	21
Tabela 2. Prebivalstvo Slovenije po zdravstvenih regijah in območjih zdravstvenih domov po spolu na dan 30. junija 1988 Population of Slovenia by health regions and subregions by sex on June 30th, 1988	22
Tabela 3. Število novih primerov raka ter število in odstotek primerov, registriranih samo iz zdravniških poročil o vzroku smrti, po primarni lokalizaciji in spolu - Slovenija 1988 Total number of new cancer cases, number and percentage of cases registered from death certificates only, by primary site and sex - Slovenia 1988	23

Tabela 4.	Število novih primerov raka po primarni lokalizaciji, spolu in starosti - Slovenija 1988 Number of new cancer cases by primary site, sex, and age - Slovenia 1988	27
Tabela 5.	Incidenca raka na 100 000 prebivalcev po primarni lokalizaciji, spolu in starosti - Slovenija 1988 Cancer incidence per 100 000 population by primary site, sex and age - Slovenia 1988	31
Tabela 6.	Število novih primerov raka po zdravstvenih regijah in območjih zdravstvenih domov, po najpogostejših primarnih lokalizacijah in spolu - Slovenija 1988 Number of new cancer cases by health regions and subregions, by most frequent primary sites and sex - Slovenia 1988	37
Tabela 7.	Število novih primerov raka, ugotovljenih v bolnišnicah, ter število in odstotek mikroskopsko potrjenih primerov, po primarni lokalizaciji in spolu - Slovenija 1988 Total number of new cancer cases diagnosed in hospitals and number and percentage of microscopically confirmed cases - by primary site and sex - Slovenia 1988	39
Tabela 8.	Število histološko potrjenih novih primerov raka - po histološki vrsti in primarni lokalizaciji - Slovenija 1988 Number of histologically confirmed new cancer cases by histologic type and primary site - Slovenia 1988	43
Tabela 9.	Število primerov ne-Hodgkinovih limfomov po primarni lokalizaciji, spolu in starosti - Slovenija 1988 Total number of non-Hodgkin's malignant lymphomas by primary site, sex, and age - Slovenia 1988	49
Tabela 10.	Število novih primerov raka po bolnišnicah ugotovitve diagnoze ter število in odstotek primerov, poslanih na Onkološki inštitut - Slovenija 1988 Number of new cancer cases diagnosed by reporting hospitals, and number and percentage of cases referred to the Institute of Oncology, Ljubljana - Slovenia 1988	50
Tabela 11.	Število in odstotek novih primerov raka, ugotovljenih v bolnišnicah, po stadiju, primarni lokalizaciji in spolu - Slovenija 1988 Number and percentage of new cancer cases reported by hospitals by stage, primary site and sex - Slovenia 1988	52

## UVOD

Register raka za Republiko Slovenijo je bil ustanovljen pri Onkološkem inštitutu v Ljubljani leta 1950 na pobudo in pod vodstvom dr. Božene Ravnihar kot posebna služba za zbiranje in obdelavo podatkov o incidenci raka in o preživetju rakavih bolnikov. Prijavljanje raka je od takrat dalje v Republiki Sloveniji obvezno, z zakonom predpisano (*Ur. l. SRS*, št. 14/65, št. 1/80, št. 45/82, št. 42/85 in *Ur. l. RS*, št. 9/92). Podrobneje ga ureja pravilnik o prijavi in kontroli rakavih bolnikov in o drugih tehničnih vprašanjih boja proti raku (*Ur. l. SRS*, št. 4/66).

Incidenca raka je po svetu zelo različna. Tudi Republika Slovenija kaže v zbolewnosti za rakom svojo posebno sliko. Zbrani podatki so številčna podlaga za ocenjevanje družbenega bremena rakavih bolezni v republiki, programiranje in ocenjevanje onkološkega varstva na področju primarne preventive, detekcije, diagnostike, zdravljenja, rehabilitacije, načrtovanje zmogljivosti in sredstev zdravstvenega varstva, ki so potrebna za obvladovanje rakavih bolezni (kadri, medicinska oprema, posteljne zmogljivosti), ter za klinične in epidemiološke raziskave v Sloveniji in v sklopu širših mednarodnih raziskav.

Vsak populacijski register raka opravičuje svoj obstoj le, če se zbrani podatki tudi redno obdelujejo in objavljajo. Ena izmed stalnih oblik vračanja obdelanih informacij so prav letna poročila.

Register raka za Republiko Slovenijo je prva letna poročila izdajal že v letih 1953-1957 za leta 1951-1955. Prva analiza podatkov za leto 1950 pa je bila objavljena v *Zdravstvenem vestniku* že leta 1951. Podatki za leta 1957-1971 so bili objavljani v periodičnih publikacijah Svetovne zdravstvene organizacije *Epidemiological and Vital Statistics Report* Vol. 14, No. 11, 1961; Vol. 16, No. 12, 1963; Vol. 17, No. 12, 1964; Vol. 19, No. 12, 1966; Vol. 20, No. 12, 1967) in v *World Health Statistics Report* (Vol. 23, No. 3, 1970; Vol. 24, No. 2, 1971; Vol. 25, Nos. 4, 5, 1972; Vol. 26, No. 8, 1973; Vol. 27, Nos. 6, 7, 1974). Podatki od leta 1965 dalje pa so bili spet redno objavljani v posebnih letnih poročilih z naslovom *Rak v Sloveniji (1965-1977)* oziroma *Incidenca raka v Sloveniji (1978-1987)* v slovenskem in angleškem jeziku. Glede na želje in pripombe uporabnikov poizkušamo ta letna poročila iz leta v leto dopolnjevati. Pri tem nam pomaga uredniški odbor, v katerem so zbrani specialisti različnih vej onkologije (kliniki, epidemiologi in patolog).

Naš Register je ena prvih tovrstnih služb v Evropi. Pred letom 1950 so bili registri raka ustanovljeni le v Hamburgu, na Danskem, v Veliki Britaniji, v Belgiji in v ZSSR. Prav zato so in so bili naši podatki o incidenci raka zanimivi tudi za širši svet. Leta 1957 je izšlo prvo obsežnejše poročilo v angleščini *Cancer in Slovenia 1955* (ed. B. Ravnihar). Podatki za leta 1956-1960, 1961-1965, 1968-1972, 1973-1976, 1978-1981 pa so bili redno objavljani v petih zvezkih knjige *Cancer Incidence in Five Continents*, UICC, Ženeva (Vol. 1-1966, eds. Doll R., Payne P., Waterhouse J.; Vol. 2-1970, eds. Doll R., Muir C., Waterhouse J.), in IARC, Lyon

(Vol. 3-1976, eds. Waterhouse J., Muir C., Correa C., Powell J.; Vol. 4-1982, eds. Waterhouse J., Muir C., Shanmugaratnam K., Powell J.; Vol. 5-1987, eds. Muir C., Waterhouse J., Mack T., Powell J., Whelan S.). Za šesti zvezek, ki je še vedno v tisku, smo poslali podatke za leta 1982-1987.

Zbrane podatke obdelujemo s pomočjo obstoječih programskih paketov tudi podrobneje, v skladu s trenutno perečo problematiko v Sloveniji in z našim raziskovalnim programom. Ti podatki so objavljeni v domačem in tujem strokovnem tisku ter po potrebi tudi v dnevnikih časopisih. Z veseljem ugotavljamo, da uporablja naše podatke vse več zdravnikov specialistov raznih strok, ekologov, novinarjev, študentov in drugih. V letu 1990 je izredno veliko število uporabnikov zanimalo pojavljanje raka na območju posameznih občin. Ker je za tovrstno analizo v enem letu v Sloveniji premalo primerov, smo letos izdali še posebno publikacijo za desetletno obdobje, *Zemljevidi incidence raka v Sloveniji, 1978-1987*. Knjigo lahko kupite v tajništvu glavne sestre Onkološkega inštituta v Ljubljani, trenutno po ceni 400 SLT, lahko pa jo naročite tudi s priloženo naročilnico in plačate po povzetju.

## GRADIVO IN POJASNILA

Podatke dobivamo iz posebnih Prijavnic rakavega obolenja iz vseh bolnišnic v Sloveniji. Dopolnjujemo jih še z zdravniškimi poročili o vzroku smrti in s podatki iz obdukcijских zapisnikov, v katerih je navedena diagnoza rak. Ker je virov in dajalcev informacij več, je za verodostojen prikaz podatkov o incidenci potreben vsaj dveleten časovni zamik.

Tabele prikazujejo preliminarne podatke o incidenci raka v Sloveniji v letu 1988 po spolu, starosti, primarni lokalizaciji, histološki vrsti in stadiju ob diagnozi ter o incidenci po zdravstvenih regijah in območjih zdravstvenih domov, kot tudi podatke o številu novih primerov raka, ugotovljenih v tem letu po posameznih bolnišnicah. Zanesljivost podatkov osvetljuje dva kazalca: odstotek primerov raka, registriranih samo iz zdravniških poročil o vzroku smrti, in odstotek mikroskopsko (histološko ali citološko) potrjenih primerov.

Slike 1-3 prikazujejo tiste podatke, ki naše uporabnike največkrat zanimajo: to je deset najbolj pogostnih rakov po spolu ter trendi incidence vseh in izbranih rakov po spolu.

Slike 4-7 opozarjajo na problematiko rakov debelega črevesa in danke v Sloveniji. Incidenca raste skoraj v vseh starostnih skupinah, preživetje bolnikov se ne izboljšuje, v visokem odstotku odkrivamo bolezen v napredovalem stadiju.

Incidenca pomeni število vseh v enem koledarskem letu na novo ugotovljenih primerov raka, ki jih Registru prijavljajo bolnišnice (tudi če je bila diagnoza rak ugotovljena šele pri obdukciji) ali zdravstveni domovi (v primeru, če bolnik ni bil napoten v bolnišnico), plus število v istem letu umrlih, pri katerih je bil rak ugotovljen šele ob smrti in so prišli v evidenco Registra

samo na podlagi zdravniškega poročila o vzroku smrti. V incidenco ne štejemo novih primarnih rakov parnega organa iste lokalizacije, če je bila histološka vrsta obeh rakov, npr. leve in desne dojke, enaka. Prav tako v incidenco ne štejemo novega pojava raka iste histološke vrste na istem organu, npr. multiple lezije v debelem črevesu.

Tabela 5 prikazuje incidenčno mero na 100 000 prebivalcev. Število vseh novih primerov raka iz leta 1988 je preračunano na število prebivalcev SR Slovenije na dan 30. junija tega leta (tab. 1). To je t.i. groba incidenčna mera. Starostno standardizirane incidenčne mere pa izločajo vpliv razlik v starostni strukturi prebivalstva v posameznih letih opazovanega obdobja, v našem primeru staranja prebivalcev SR Slovenije v letih 1950-1988. Na sliki 2 prikazujemo starostno standardizirane podatke po novi, Dayevi metodi izračuna kumulativne incidence od 0. do vključno 74. leta starosti na 100 prebivalcev. Stare metode direktne in indirektne standardizacije so sicer še v rabi, vendar imajo to slabo lastnost, da dajejo pri velikih razlikah med opazovano in standardno populacijo nerealne (navidezno prevelike ali premajhne) vrednosti tako izračunanih incidenčnih mer (*Cancer Incidence in Five Continents*, Vol. 5, 1987: 787-789). Kumulativna incidenčna mera na 100 prebivalcev je petkratna vsota starostno specifičnih incidenc na 100 prebivalcev posameznih petletnih starostnih skupin. Day jo opredeljuje kot direktno, na dejansko populacijo posamezne petletne starostne skupine standardizirano incidenco. Tolmačimo si jo kot tveganje, ki ga ima novorojenček, da do 75. leta starosti zbolijo za rakom. Kumulativna incidenca 8,1/100 za pljučni rak pri moških pomeni npr., da bo 8,1 % novorojenčkov moškega spola do 75. leta starosti verjetno zbolelo za pljučnim rakom. Razred velikosti kumulativnih incidenčnih mer/100 je drugačen kot pri grobih incidenčnih merah na 100 000 prebivalcev. Primerjava oblike krivulj pa nam kaže, da lahko staranju našega prebivalstva pripišemo naraščanje raka predvsem pri ženskah, medtem ko pri moških očitno k temu prispevajo še drugi rizični dejavniki.

Na različno starostno strukturo območij zdravstvenih domov in regij moramo pomisliti tudi pri uporabi in razlagi podatkov tabele 6. Njen prvoten namen je bil prikazati število novo obolelih za operativne namene načrtovanja zmogljivosti in sredstev zdravstvenega varstva na območjih zdravstvenih domov in regij. Tako bomo v tej tabeli prikazovali tudi podatke o številu novih primerov intraepitelijske oblike raka materničnega vratu z željo, da bi v Sloveniji vzpodbudili vsaj minimalni program sistematičnega presejanja žensk v starosti 27-55 let (*Zdrav. Vestn.* 1991, 60, 347-350). Za druge namene, predvsem pa za iskanje vzrokov takšnega ali drugačnega pojavljanja raka, pa je treba podatke najprej starostno standardizirati. Kako vpliva različna starostna struktura na incidenčne mere, je razvidno iz že omenjene publikacije *Zemljevidi incidence raka v Sloveniji*, ki prikazuje tako grobe kot kumulativne incidenčne mere za vse in najpogostejše rake po občinah.

Primarne lokalizacije raka smo šifrirali po 8. reviziji *Mednarodne klasifikacije bolezni* (MKB-8). Po tej klasifikaciji smo uvrstili med šifre 196-199 tiste primere raka, pri katerih

primarne lokalizacije ni bilo mogoče ugotoviti. Takšni primeri z metastazami v bezgavkah so npr. uvrščeni v šifro 196. Osmo revizijo uporabljamo zaradi možne primerjave podatkov v tem poročilu s poročili od vključno 1970. leta dalje. Avtomatski prevajalnik pa po želji omogoča izpis podatkov tudi v 9. reviziji omenjene klasifikacije.

V tabeli 7 je navedeno število vseh mikroskopsko, to je histološko ali citološko potrjenih novih primerov raka, medtem ko so v tabeli 8 navedeni samo tisti primeri, ki so histološko potrjeni. Zato vsoti vseh mikroskopsko potrjenih primerov v tabeli 7 in vseh primerov v tabeli 8 nista enaki. Histološke vrste v tabeli 8 so šifrirane po šifrantu ICD-O (*International Classification of Diseases for Oncology*, WHO, 1976). Združili smo jih v smiselne skupine za namene tega poročila. To pa ne izključuje individualne obdelave po katerikoli šifri navedenega šifranta ICD-O, npr. izpisa redkih histoloških vrst, kot so Burkittovi limfomi. Iz te tabele lahko razberemo tudi primarne lokalizacije ekстранodalnih malignih limfomov in njihovo število. Ekстранodalni maligni limfomi so namreč dosledno uvrščeni med ustrezne šifre primarne lokalizacije raka.

Starostno porazdelitev ekстранodalnih in nodalnih lokalizacij ne-Hodgkinovih malignih limfomov kaže tabela 9. Zaradi majhnega števila prikazujemo le absolutna števila.

Tabela 11 prikazuje stadije ob ugotovitvi. Opredelitev stadijev solidnih tumorjev ne sledi pravilom *TNM klasifikacije*, ampak dogovorjenim pravilom registrov raka, ki pri opredeljevanju stadija upoštevajo vse preiskovalne metode, vključno operacijo; če bolnik ni bil predhodno zdravljen, pa tudi obdukcijo. Maligni limfomi so opredeljeni po klasifikaciji *Ann-Arbor*. Podobno kot za histološke vrste pa je možen tudi izpis podatkov po *TNM klasifikaciji*, v kolikor so bili podatki ustrezno šifrirani na prijavnica h oziroma že v popisih bolezni.

V tabele so vključeni le podatki o bolnikih, ki imajo stalno bivališče na območju Republike Slovenije, ne glede na to, kje so bili zdravljeni.

## ZAHVALA

Zahvaljujemo se vsem zdravnikom, medicinskim sestram in administrativnemu osebju, ki so nam vestno in redno pošiljali podatke o novoobolelih rakavih bolnikih in njihovi nadaljnji usodi. Prav posebej pa se zahvaljujemo sodelavkam Bolnišničnega registra Onkološkega inštituta v Ljubljani: Ani Dotzauer, Boži Kolar, Mariji Kralj in Nadi Jamšek, ki so z vodenjem evidence in s skrbnim izpisovanjem in šifriranjem podatkov iz popisov bolezni prispevale vsaj polovico v tem poročilu obdelanih podatkov.

*Vera Pompe Kirn*



## INTRODUCTION

The Cancer Registry of Slovenia was founded in 1950 at the Institute of Oncology in Ljubljana, on the initiative and under the lead of Prof. Božena Ravnihar, MD, as a special service for collecting and processing data on cancer incidence and cancer patients' survival. Since then notification of cancer has been compulsory in Slovenia (*Official Gazette of SRS*, No. 14/65, No. 1/80, No. 45/82, No. 42/85, and *Official Gazette of RS*, No. 9/92). Detailed definition on this is given in the Regulations on notification and follow-up of cancer patients and other technical aspects of anticancer activities.

Cancer incidence in the world varies greatly. The Republic of Slovenia also shows its specific cancer incidence pattern. The collected data serve as a basis for the assessment of cancer burden, for programming and evaluation of primary prevention, detection, diagnosis, treatments, rehabilitation, for planning facilities and funding needed for cancer control, hospital capacities and equipment, as well as for clinical and epidemiological research in Slovenia and in different multicentric international projects.

The existence of every population-based cancer registry is justified only by regular processing and publication of the collected data.

The Registry's Annual Reports represent a permanent feed-back information. The first analysis of data for 1950 was published in *Zdravstveni vestnik* in 1951, whereas the first annual reports of the Cancer Registry of Slovenia for the period 1951-1955 were published during the years 1953-1957. The data for the period 1957-1971 appeared in periodicals edited by World Health Organization - *Epidemiological and Vital Statistics Report*, Vol. 14, No. 11, 1961; Vol. 16, No. 12, 1963; Vol. 17, No. 12, 1964; Vol. 19, No. 12, 1966; Vol. 20, No. 12, 1967), as well as in *World Health Statistics Report* (Vol. 23, No. 3, 1970; Vol. 24, No. 2, 1971; Vol. 25, Nos. 4, 5, 1972; Vol. 26, No. 8, 1973; Vol. 27, Nos. 6, 7, 1974). The data from 1965 on have again appeared regularly in special annual reports, first entitled *Cancer in Slovenia* (1965-1977), and afterwards *Cancer Incidence in Slovenia* (1978-1987); the publication appears in Slovene and English. Our constant endeavours are directed into further improvement of these publications, taking into account the requests and comments of the users. In this, the support of our editorial board consisting of experts - oncologists of different specialities (i.e. clinicians, epidemiologists and a pathologist) proves to be very helpful.

Our Registry is one of the oldest services of this type in Europe. Before 1950, such cancer registries existed only in Hamburg (Germany), Denmark, Great Britain, Belgium and in the Soviet Union. Therefore, our data on cancer incidence are interesting for a wide circle of professionals abroad. In 1957, the first comprehensive report in English entitled *Cancer in Slovenia* was issued (ed. B. Ravnihar). The data for periods 1956-1960, 1961-1965, 1968-1972, 1973-1976, 1978-1981 were regularly reported in all five volumes of the publication *Cancer Incidence in Five Continents* issued by UICC, Geneva (Vol. 1, 1966, eds. Doll R., Payne P., Waterhouse J.; Vol. 2, 1970, eds. Doll R., Muir C., Waterhouse J.), and IARC, Lyon (Vol. 3, 1976, eds. Waterhouse J., Muir C., Correa C., Powell J.; Vol. 4, 1982, eds. Waterhouse J., Muir C., Shanmugaratnam K., Powell J.; Vol. 5, 1987, eds. Muir C., Waterhouse J., Mack T., Powell J., Whelan S.). The sixth volume, which is still in print, will comprise our data for the period 1982-1987.

The collected data are analyzed with respect to current problems in Slovenia and in accordance with our research programs. These data are published in the national and foreign medical literature and in the daily print, when necessary. We are pleased to note that the demand by doctors of different specialities, ecologists, journalists, students, and other professionals is constantly increasing. In 1990, we received many requests for the data on cancer incidence in different communes. Since the annual number of cases collected in Slovenia is

insufficient for such an analysis, a special publication, covering a ten-year period, *Atlas of Cancer Incidence in Slovenia, 1978-1987*, was published in 1991. It can be ordered at the Institute of Oncology, Ljubljana, Slovenia, at the price of 25.00 US dollars.

## MATERIAL AND COMMENTS

The main sources of data are notifications gathered from all hospitals in Slovenia. This information is completed by death certificates and autopsy protocols stating cancer diagnosis. As there are many different data sources and data contributors, at least a two-year period delay is needed for a reliable report on cancer incidence.

In tables preliminary data on cancer incidence in Slovenia in 1988 by sex, age primary site, histologic type, stage at diagnosis, health regions and health center districts, and by reporting hospitals are presented. The reliability of data may be assessed by two parameters, i.e. the percentage of cancer cases registered from death certificates alone, and the percentage of microscopically (histologically or cytologically) confirmed cases.

Figures 1-3 present the data our readers are most frequently interested in: the ten most frequent cancer sites by sex, and the incidence trends for all and selected cancers by sex.

Figures 4-7 point out the increasing problem of colorectal cancer in Slovenia. Incidence rates are increasing in almost all age groups, patients' survival is more or less stable, in a high percentage the disease is diagnosed in an advanced stage.

Incidence represents the number of newly diagnosed cancer cases reported to the Registry in a given calendar year by regional hospitals (also if the diagnosis of cancer was established on autopsy only) or health centers (in the cases when the patient has not been referred to hospital), as well as of cases brought to the attention of the Registry solely on the basis of death certificates. New primary cancers of the same histology in paired organs were not comprised in the incidence figures, neither were any new cancers of the same histology appearing in the same organ, e.g. multiple lesions of the colon.

Incidence per 100 000 population is presented in Table 5. It has been calculated from the number of inhabitants of Slovenia on June 30, 1988 (Table 1). This is the crude incidence rate per 100 000 population. In age standardized incidence rates (Figure 2), the influence of the differences in population age structure in the observation periods has been excluded (the ageing of Slovenian population in the period 1950-1988). They were calculated according to the Day's new method for cumulative incidence calculation from 0 to 74 years of age per 100 population (*Cancer Incidence in Five Continents*, Vol. 5, 1987: 787-789). Cumulative incidence per 100 population represents five times the sum of the age-specific incidence rates per 100 of population in 5-year age groups. Day defines it as an incidence directly standardized to actual population of a particular 5-year group. It represents a newborn's risk of getting cancer by his 75th year of age. Thus, the cumulative incidence of 7.6 / 100 for lung cancer in males means that 7.6 % of male newborns are expected to develop lung cancer till their 75th year of age. The cumulative incidence figures differ from those of crude incidence per 100 000 population. The comparison of crude and age-standardized incidence curves indicates that the increasing cancer incidence in females should be attributed to the ageing of population, whereas in males obviously additional risk factors should be considered as well.

When using and interpreting the data presented in Table 6, different age structure in health center districts and regions should be taken into account. The table has been originally designed to present the number of

newly diagnosed cancers, as needed for planning of facilities and funding of health care in the regions and health center districts. Therefore, in this table the data on all new in situ cervical cancer cases by health centers will be presented, in order to stimulate at least a minimal program for systematic screening in the age group 27-55 (*Zdrav. Vestn.* 1991, 60, 347-350). When used for other purposes, particularly for the search of possible risk factors of different cancers, the data require previous age standardization. The influence of different age structures on the incidence rates is evident also from maps drawn in the mentioned *Atlas of Cancer Incidence in Slovenia, 1978-1987*, presenting crude as well as cumulative incidence rates for all and most frequent cancers by communes.

Primary cancer sites were coded according to the 8th revised edition of *International Classification of Diseases (ICD-8)*. Thus, the cancer cases with unknown primary site were coded 196-199; e.g. such cases with lymph node metastases were classified under code 196. The 8th revision has been used in order to enable a comparison of data in the present report with those reported from the year 1970 on. An automatic translation of the data to ICD-9 is available.

The number of all microscopically, i.e. histologically and/or cytologically confirmed new cancer cases is presented in Table 7, whereas Table 8 comprises only histologically verified cases. Therefore, the totals of all microscopically confirmed cases in Table 7 and all cases in Table 8 are not identical.

Histologic types in Table 8 are coded according to ICD-0 (*International Classification of Diseases for Oncology*, WHO, 1976). For the purpose of this report, some rare cancers have been grouped together. This, however, does not exclude individual processing by any ICD-0 code, e.g. outprint of rare histologic types such as Burkitt lymphomas. The table also provides information on primary sites of extranodal malignant lymphomas and their number, as extranodal malignant lymphomas are strictly categorized among primary cancer sites by corresponding codes. In Table 9, age distribution of extranodal and nodal sites of non-Hodgkin malignant lymphomas is presented. Owing to a small number of extranodal sites only the absolute numbers are stated.

Table 11 shows stages at diagnosis. Solid tumor stage is not classified according to TNM classification system, but by cancer registries regulations according to which all investigation methods incl. surgery are considered in stage determination. In the case that the patient was not treated previously, autopsy report is considered as well. Malignant lymphomas are classified according to Ann-Arbor system. As for the histologic type, outprint of data by TNM classification is possible as well, provided that the data were correctly coded in patient records as well as on notification forms.

The data presented in tables refer only to patients with permanent residence in Slovenia, irrespective of their place of treatment.

#### ACKNOWLEDGEMENT

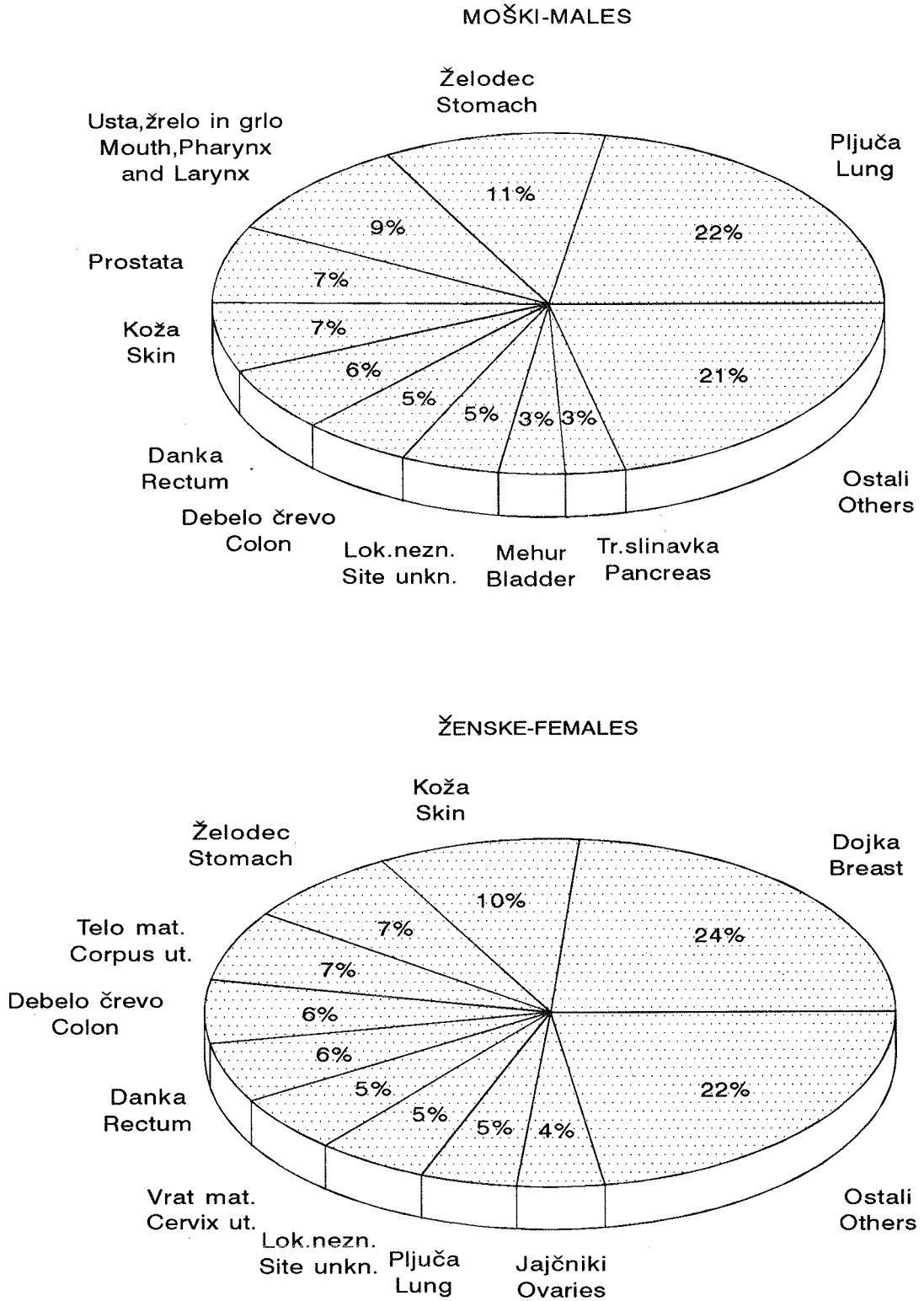
We thank to the physicians, nurses and administrative staff who have provided the data on new cancer patients and their further history. We owe special thanks to the coworkers of the Hospital Registry of the Institute of Oncology, Mrs. Ana Dotzauer, Boža Kolar, Marija Kralj, and Nada Jamšek, whose accurate evidence keeping, registration and coding of data from patients records have contributed more than a half of the information presented in this report.

Vera Pompe Kirn



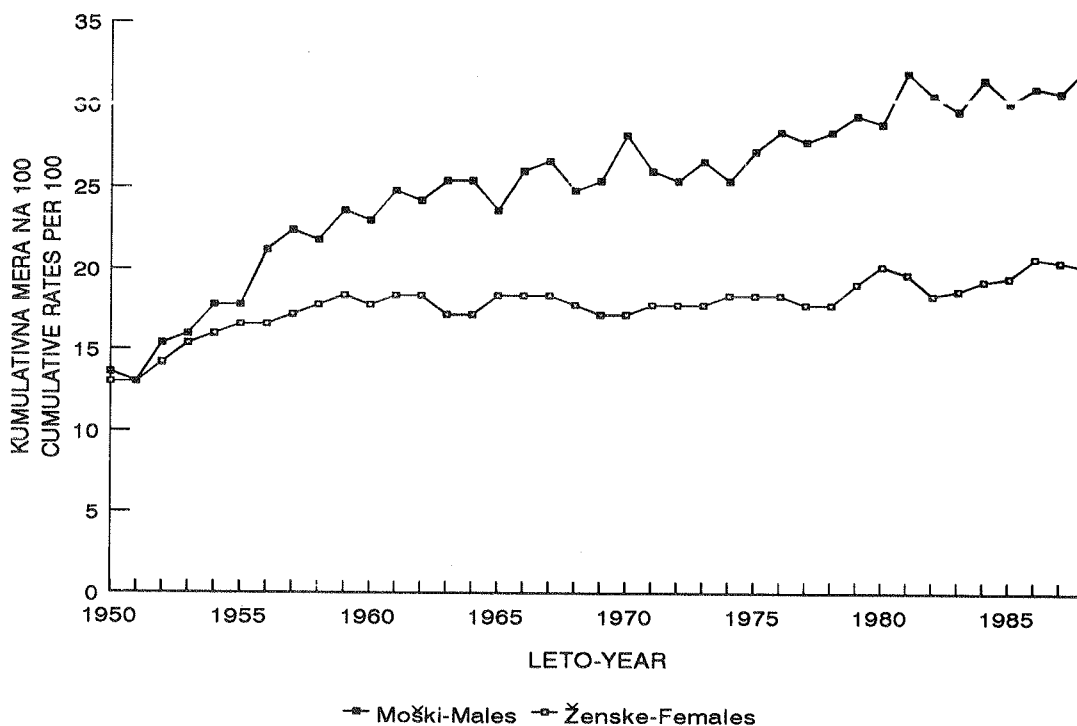
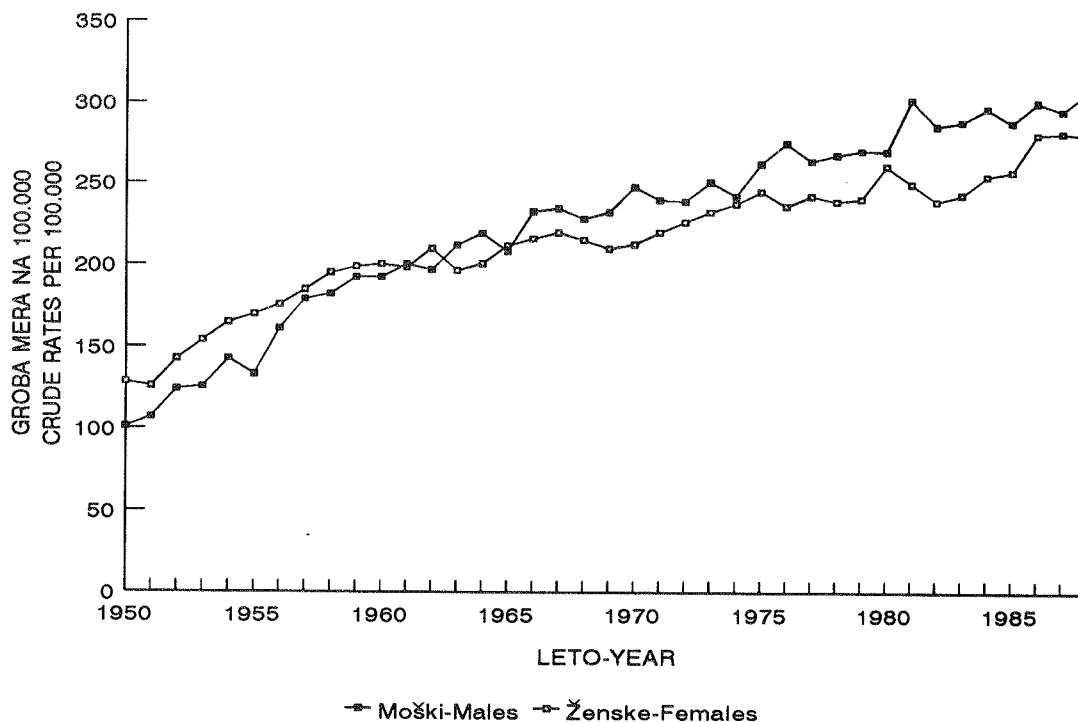
Slika 1. Delež desetih najpogostejših rakov po spolu - Slovenija 1988

Figure 1. Percentages for the ten leading primary cancer sites by sex - Slovenia 1988



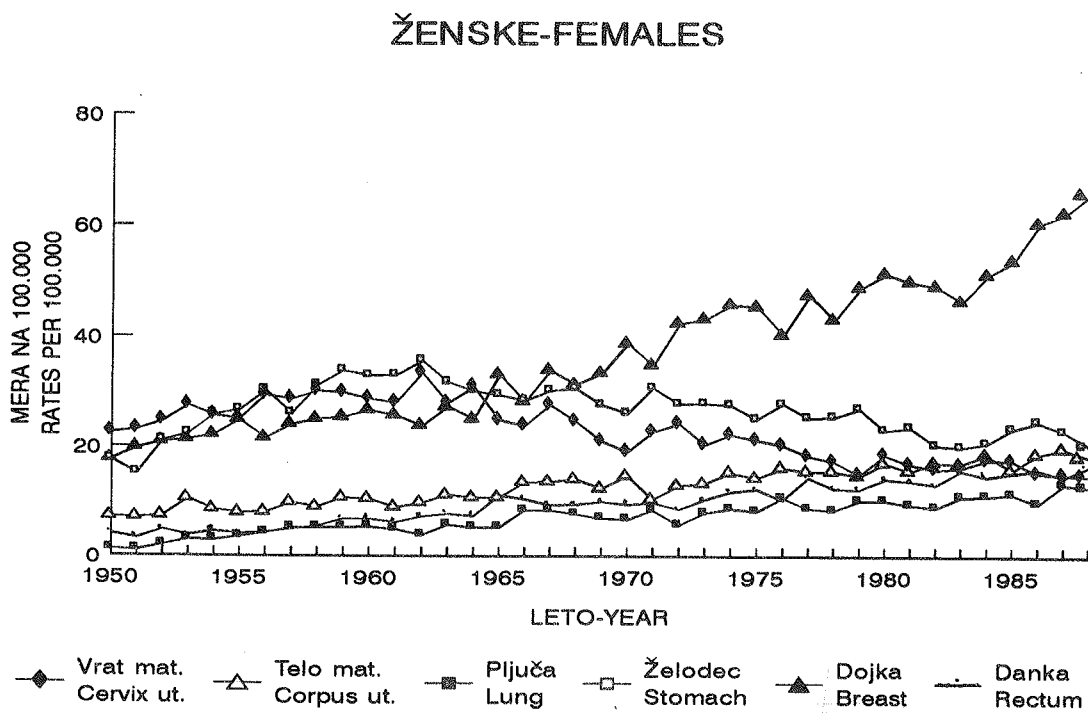
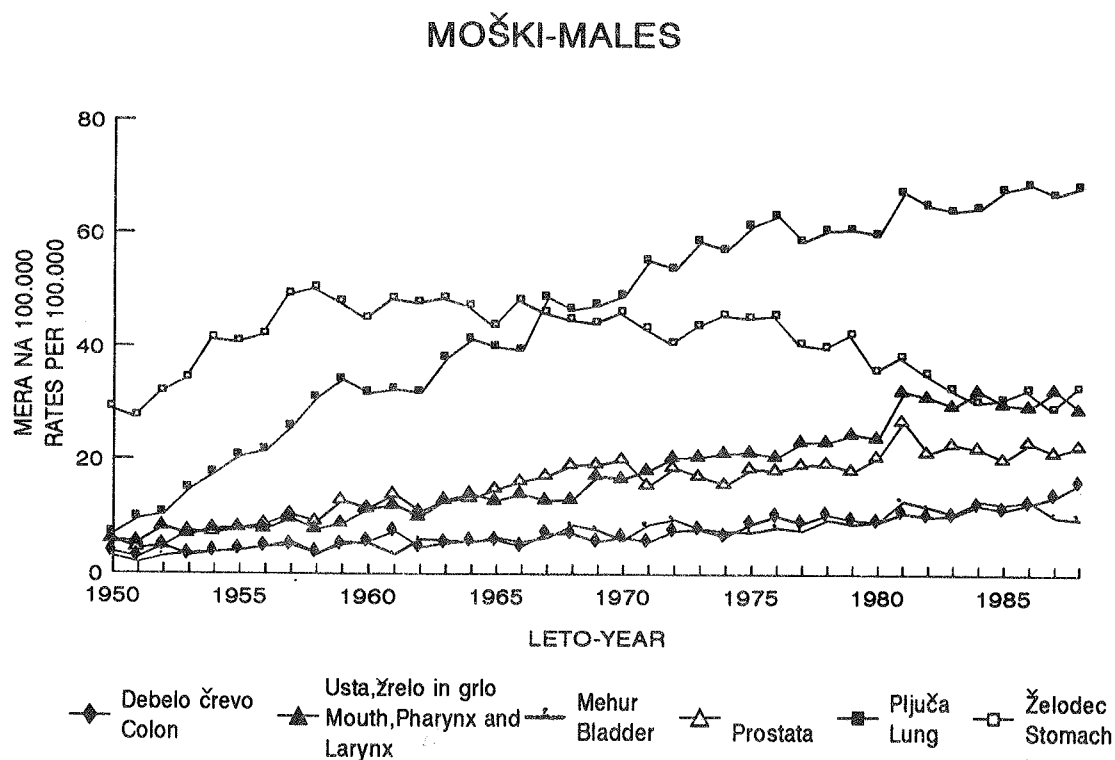
Slika 2. Groba in kumulativna letna incidenčna mera vseh lokalizacij raka po spolu - Slovenija 1950-1988

Figure 2. Crude and cumulative annual cancer incidence rates; all sites by sex - Slovenia 1950-1988



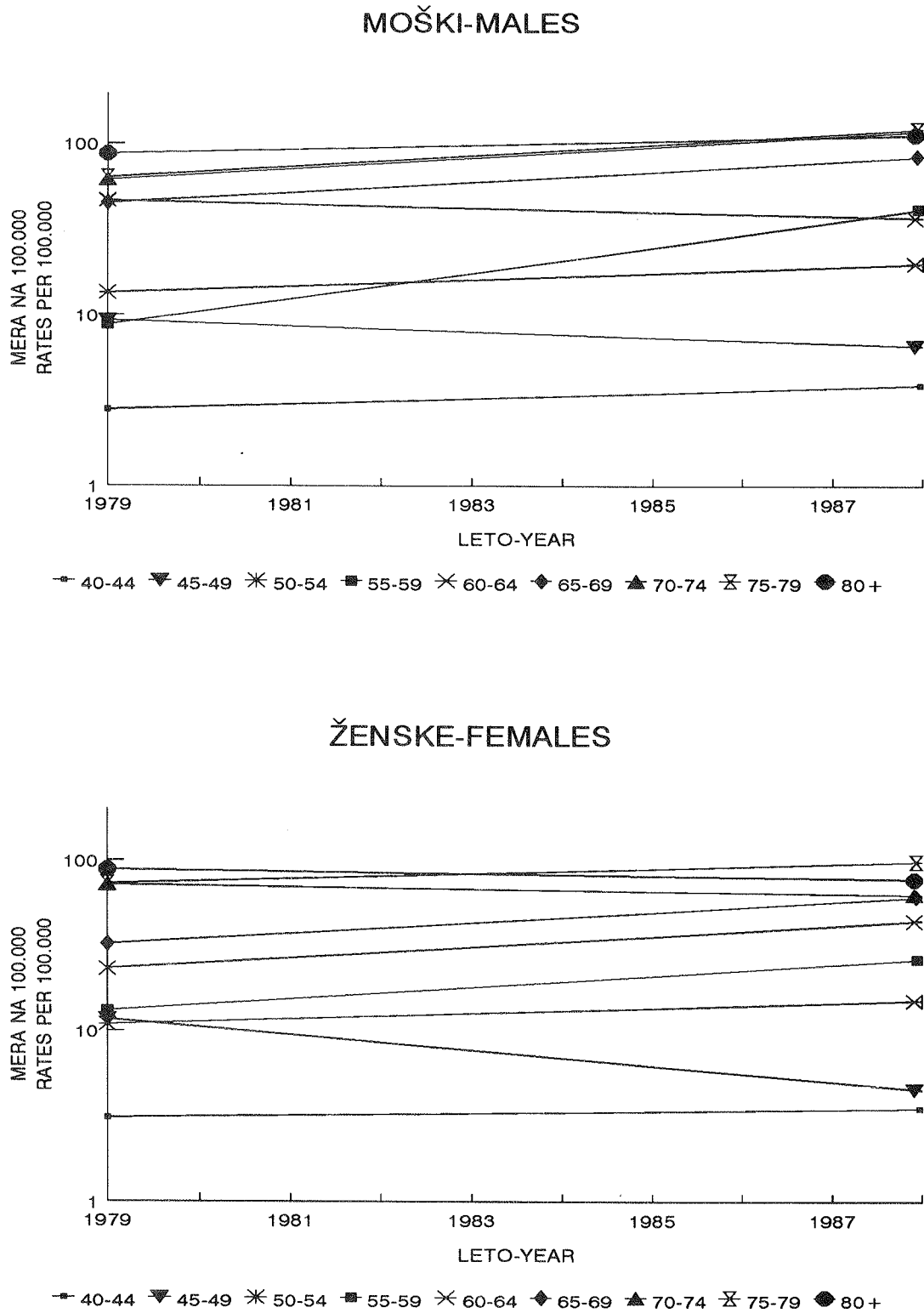
Slika 3. Groba letna incidenčna mera izbranih rakov po spolu - Slovenija 1950-1988

Figure 3. Crude annual cancer incidence rates by selected primary sites - Slovenia 1950-1988



Slika 4. Trendi starostno specifičnih mer incidence raka debelega črevesa po spolu - Slovenija 1979-1988

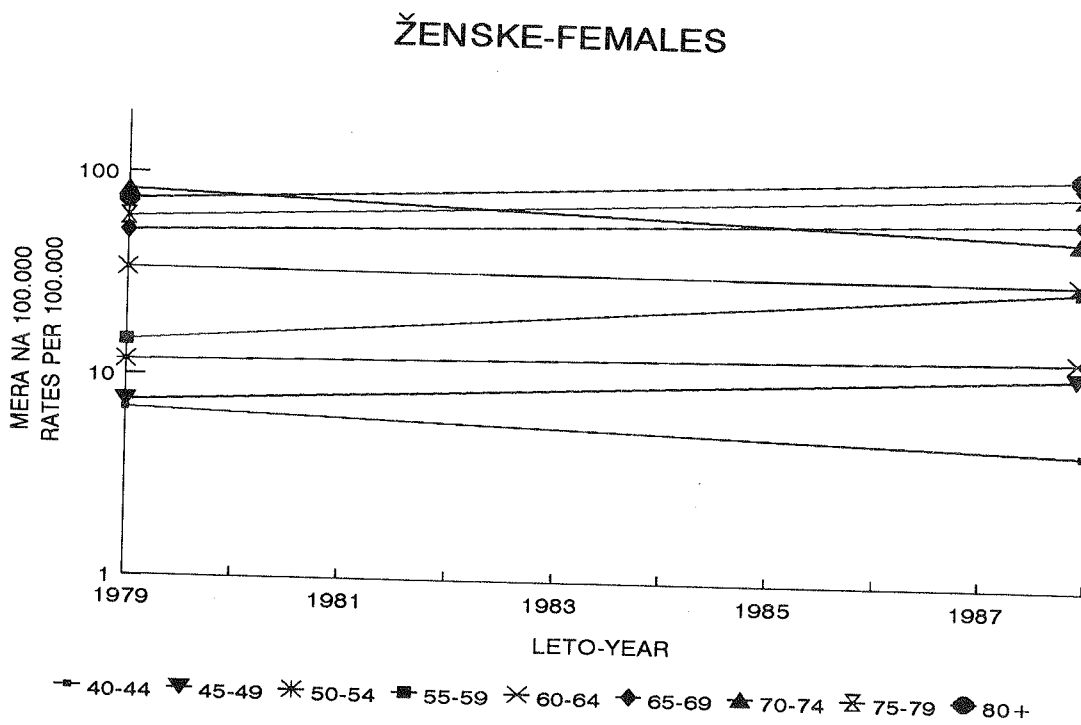
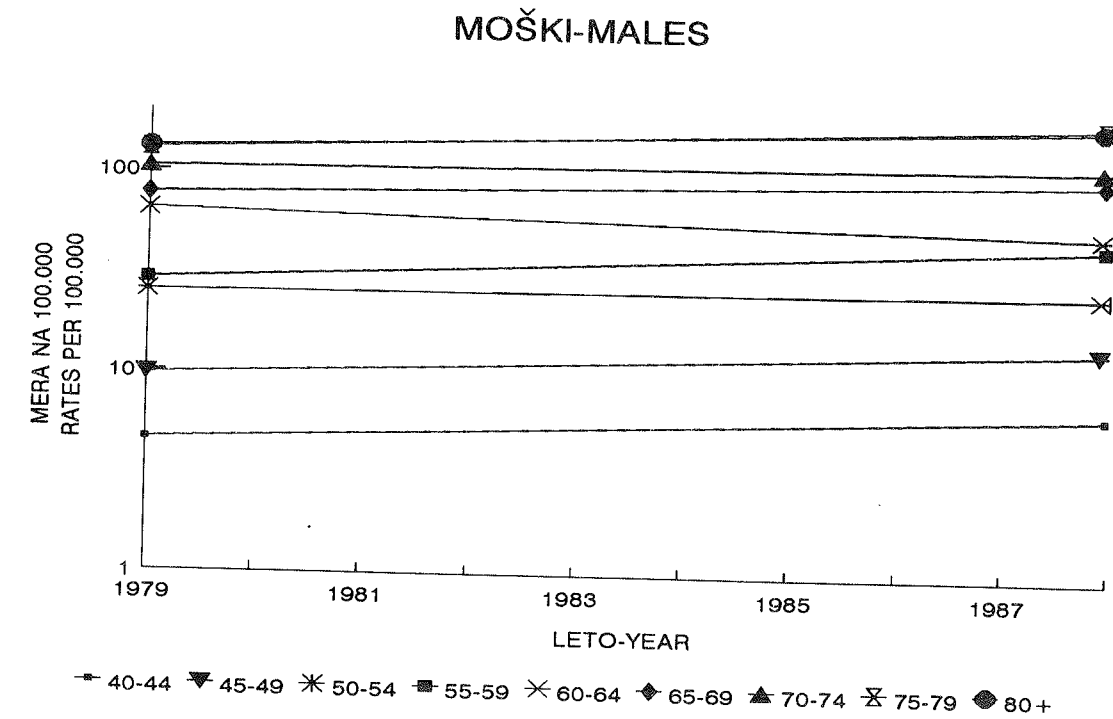
Figure 4. Trends in age specific cancer incidence rates of colon cancer by sex - Slovenia 1979-1988





Slika 5. Trendi starostno specifičnih mer incidence raka danke po spolu - Slovenija 1979-1988

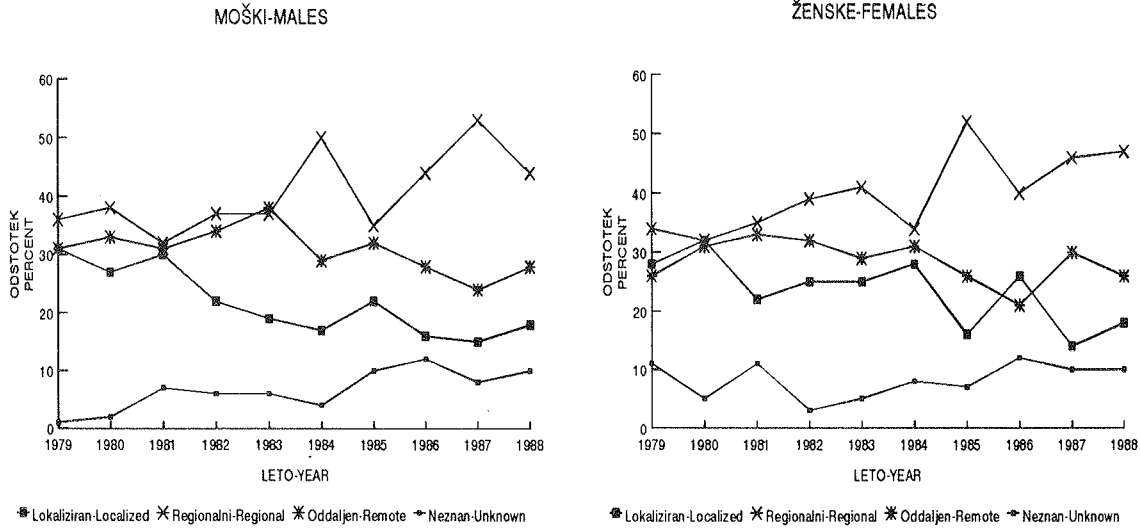
Figure 5. Trends in age specific cancer incidence rates of rectal cancer by sex - Slovenia 1979-1988



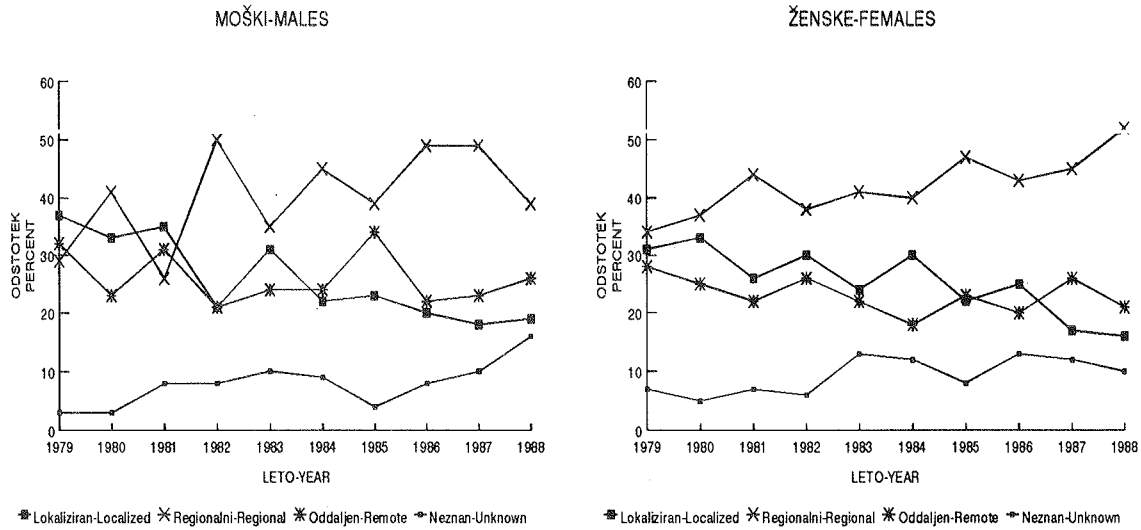
Slika 6. Rak debelega črevesa in danke po stadijih in spolu - Slovenija 1979-1988

Figure 6. Colon and rectal cancers by stage and by sex - Slovenia 1979-1988

### DEBELO ČREVO-COLON

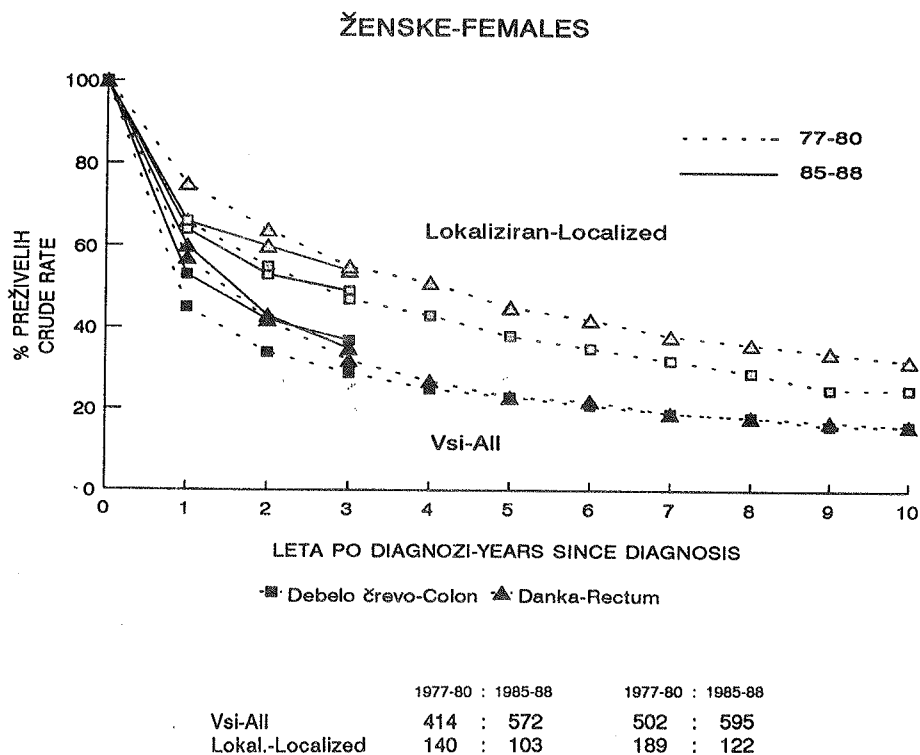
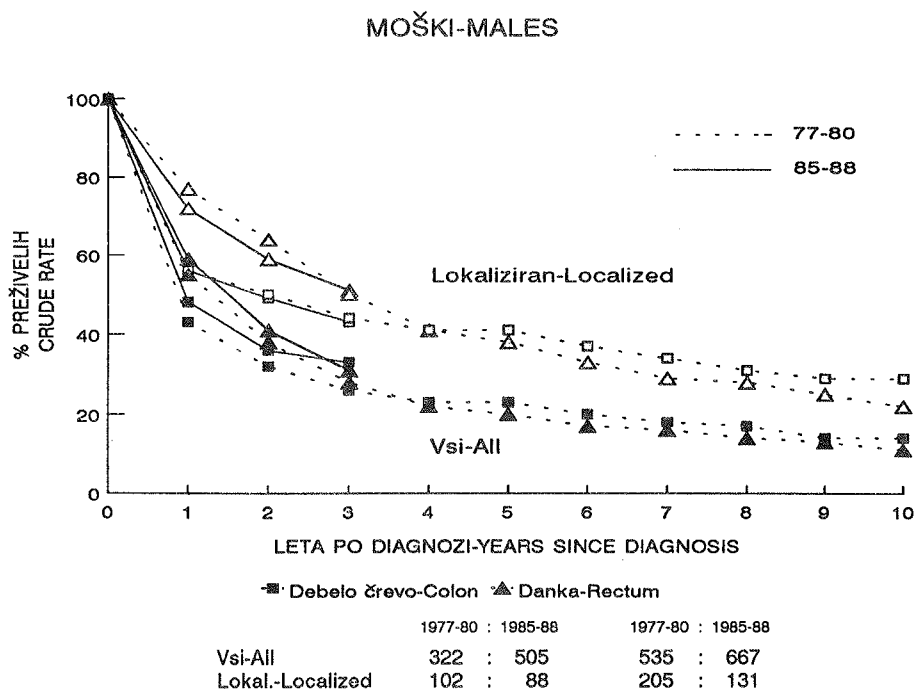


### DANKA-RECTUM



**Slika 7. Preživetje bolnikov z rakom debelega črevesa in danke po stadiju in spolu - Slovenija 1977-1980 in 1985-1988. Vključeni samo bolniki, stari 0-74 let, pri katerih je bil rak ugotovljen pred smrtjo.**

**Figure 7. Survival of colon and rectal cancer patients by stage and sex - Slovenia 1977-1980 and 1985-1988. Included only patients of 0-74 years of age in whom diagnosis was made before death.**





**Tabela 1. Prebivalstvo Slovenije po starosti in spolu na dan 30. 6. 1988\*****Table 1. Population of Slovenia by age and sex on June 30th, 1988\***

<i>Starost</i> <i>Age</i>	<i>Skupaj</i> <i>Total</i>	<i>Moški</i> <i>Males</i>	<i>Ženske</i> <i>Females</i>
0 - 4	129 927	66 525	63 402
5 - 9	147 627	75 775	71 852
10 - 14	149 880	77 037	72 843
15 - 19	142 173	72 329	69 844
20 - 24	153 481	76 311	77 170
25 - 29	157 766	79 048	78 718
30 - 34	167 350	85 583	81 767
35 - 39	163 163	84 308	78 855
40 - 44	125 203	64 392	60 811
45 - 49	125 421	63 631	61 790
50 - 54	118 140	58 648	59 492
55 - 59	116 896	54 793	62 103
60 - 64	96 316	39 128	57 188
65 - 69	70 474	26 295	44 179
70 - 74	43 781	16 416	27 365
75 - 79	49 986	17 905	32 081
80 in več	42 404	12 494	29 910
80 and over			
<b>Vse starosti</b> <b>Total</b>	<b>1 999 988</b>	<b>970 618</b>	<b>1 029 370</b>

\* Vir: *Statistične informacije 19*, Zavod R Slovenije za statistiko, Ljubljana, 23. januar 1989  
 Source: *Statistične informacije 19*, Zavod R Slovenije za statistiko, Ljubljana, January 23, 1989

**Tabela 2. Prebivalstvo Slovenije po zdravstvenih regijah in območjih zdravstvenih domov po spolu na dan 30. junija 1988\***

**Table 2. Population of Slovenia by health regions and subregions by sex on June 30th, 1988\***

<i>Zdravstvena regija</i> <i>Zdravstveni dom</i>	<i>Skupaj</i>	<i>Moški</i>	<i>Ženske</i>
<i>Health region</i> <i>Subregion</i>	<i>Total</i>	<i>Males</i>	<i>Females</i>
<b>SR Slovenija</b>	<b>1 999 988</b>	<b>970 618</b>	<b>1 029 370</b>
Celje	242 322	117 574	124 748
ZD Celje	242 322	117 574	124 748
Gorica	103 342	50 556	52 786
ZD Nova Gorica	103 342	50 556	52 786
Koper	135 678	66 643	69 035
ZD Koper	76 300	37 346	38 954
ZD Postojna	59 378	29 297	30 081
Kranj	191 222	92 331	98 891
ZD Jesenice	66 458	32 245	34 213
ZD Kranj	124 764	60 086	64 678
Ljubljana	601 518	289 064	312 454
ZD Domžale	90 745	44 017	46 728
ZD Kočevje	31 668	15 660	16 008
ZD Ljubljana	370 630	176 535	194 095
ZD Trbovlje	47 720	23 191	24 529
ZD Vrhnika	60 755	29 661	31 094
Maribor	329 157	159 751	169 406
ZD Maribor	241 721	117 205	124 516
ZD Ptuj	87 436	42 546	44 890
Murska Sobota	131 863	64 212	67 651
ZD Murska Sobota	131 863	64 212	67 651
Novo mesto	131 567	64 484	67 083
ZD Novo mesto	131 567	64 484	67 083
Ravne	133 319	66 003	67 316
ZD Ravne	73 835	36 728	37 107
ZD Velenje	59 484	29 275	30 209

\* Vir: *Statistične informacije 19*, Zavod R Slovenije za statistiko, Ljubljana, 23. januar 1989  
 Source: *Statistične informacije 260*, Zavod R Slovenije za statistiko, Ljubljana, January 23, 1989

**Tabela 3. Število novih primerov raka ter število in odstotek primerov, registriranih samo iz zdravniških poročil o vzroku smrti, po primarni lokalizaciji in spolu - Slovenija 1988**

**Table 3. Total number of new cancer cases and number and percentage of cases registered from death certificates only, by primary site and sex - Slovenia 1988**

<i>Šifra MKB*</i>	<i>Primarna lokalizacija</i>	<i>Spol</i>	<i>Število novih primerov</i>	<i>Registrirani samo iz zdravniških poročil o vzroku smrti</i>	
<i>ICD* No.</i>	<i>Primary site</i>	<i>Sex</i>	<i>Number of new cases</i>	<i>Število</i> <i>Registered from death certificates only</i> <i>Number</i>	<i>Odstotek**</i> <i>Per cent**</i>
<b>140</b>	<b>Vse lokalizacije</b>	<b>Skupaj</b>	<b>5 862</b>	<b>271</b>	<b>5</b>
-	All sites	Total			
<b>209</b>		<b>Moški</b>	<b>2 981</b>	<b>121</b>	<b>4</b>
		Male			
		<b>Ženske</b>	<b>2 881</b>	<b>150</b>	<b>5</b>
		Female			
140	Ustnica	M	24	-	-
	Lip	Ž	7	-	-
141	Jezik	M	43	1	2
	Tongue	Ž	6	-	-
142	Slinavke	M	2	-	-
	Salivary glands	Ž	4	-	-
143	Dlesni	M	3	-	-
	Gum	Ž	1	-	-
144	Ustno dno	M	26	-	-
	Floor of mouth	Ž	2	1	-
145	Usta, drugo	M	17	-	-
	Mouth, other parts	Ž	1	-	-
146	Orofarinks	M	59	1	2
	Oropharynx	Ž	8	-	-
147	Epifarinks	M	7	-	-
	Epipharynx	Ž	5	-	-
148	Hipofarinks	M	47	-	-
	Hypopharynx	Ž	2	-	-
149	Žrelo, neoznačeno	M	2	1	-
	Pharynx, not specified	Ž	-	-	-
150	Požiralnik	M	71	5	7
	Esophagus	Ž	18	1	6
151	Želodec	M	319	23	7
	Stomach	Ž	209	22	11
152	Tanko črevo	M	1	-	-
	Small intestine	Ž	1	-	-

cont. ↓

Tabela 3. Nadaljevanje - continued

Šifra MKB*	Primarna lokalizacija	Spol	Število novih primerov	Registrirani samo iz zdrav- niških poročil o vzroku smrti	
				Število	Odstotek**
ICD* No.	Primary site	Sex	Number of new cases	Registered from death certificates only Number	Per cent**
153	Debelo črevo Colon	M	156	5	3
		Ž	170	6	4
154	Rektum Rectum, anus	M	183	5	3
		Ž	160	17	11
155	Jetra Liver	M	34	-	-
		Ž	17	-	-
156	Žolčnik, žolčni vodi Gall bladder, bile ducts	M	21	3	14
		Ž	70	6	9
157	Trebušna slinavka Pancreas	M	85	4	5
		Ž	75	5	7
158	Retro-, peritonej Retro-, peritonéum	M	7	1	
		Ž	11	4	
159	Prebavila, drugo Digestive organs, other	M	3	2	
		Ž	3	2	
160	Nos, obnosne votline, drugo Nose, sinuses, etc.	M	10	-	
		Ž	6	2	
161	Grlo Larynx	M	84	2	2
		Ž	10	1	
162	Sapnik, sapnica, pljuča Trachea, bronchus, lung	M	664	23	3
		Ž	131	6	5
163	Plevra, mediastin., drugo Pleura, mediastinum, etc.	M	12	-	
		Ž	7	-	
170	Kosti Bone	M	5	1	
		Ž	7	1	
171	Mehka tkiva Soft tissues	M	22	-	-
		Ž	10	1	
172	Koža, maligni melanom Skin, malignant melanoma	M	50	-	-
		Ž	47	1	4
173	Koža, drugi malignomi Skin, other malignancies	M	199	1	1
		Ž	274	2	1
174	Dojka Breast	M	5	-	
		Ž	680	27	2
180	Maternica, vrat Uterus, cervix	Ž	153	-	-
181	Horioepiteliom Chorioepithelioma	Ž	1	-	

cont. ↓



Tabela 3. Nadaljevanje - continued

<i>Šifra MKB*</i>	<i>Primarna lokalizacija</i>	<i>Spol</i>	<i>Število novih primerov</i>	<i>Registrirani samo iz zdravniških poročil o vzroku smrti</i>	
<i>ICD* No.</i>	<i>Primary site</i>	<i>Sex</i>	<i>Number of new cases</i>	<i>Število</i>	<i>Odstotek**</i>
				<i>Registered from death certificates only</i>	<i>Number</i>
					<i>Per cent**</i>
182	Maternica, telo, drugo Uterus, corpus, etc.	Ž	188	2	1
183	Jajčnik, jajcevod, drugo Ovary, Fallopian tube, etc.	Ž	118	6	5
184	Nožnica, vulva, drugo Vagina, vulva, etc.	Ž	36	2	6
185	Prostata Prostate	M	219	18	8
186	Modo Testis	M	47	-	-
187	Penis, obmodek, drugo Penis, epididymis, etc.	M	8	-	-
188	Mehur Bladder	M Ž	95 33	4 3	4 9
189	Ledvica, sečevod, drugo Kidney, ureter, etc.	M Ž	77 36	3 1	4 3
190	Oko Eye	M Ž	5 7	- -	- -
191	Možgani Brain	M Ž	42 31	3 1	7 3
192	Živčevje, drugo Nervous system, other	M Ž	6 -	- -	- -
193	Ščitnica Thyroid	M Ž	18 31	- 1	- 3
194	Endokrine žleze, druge Endocrine glands, other	M Ž	5 7	- 1	- -
195	Slabo opredeljena lokaliz. Ill-defined site	M Ž	13 25	- -	- -
196	Metastaze v bezgavkah Lymph node metastases	M Ž	16 7	2 1	13
197	Met. v dihalih, prebavilih Respiratory, digestive tract met.	M Ž	48 67	5 9	10 13
198	Metastaze, drugje Metastases, other	M Ž	25 12	- -	- -
199	Malignomi, neopredeljeni Malignancies, unspecified	M Ž	41 39	8 14	20 36

cont. ↓

Tabela 3. Nadaljevanje - continued

Šifra MKB*	Primarna lokalizacija	Spol	Število novih primerov	Registrirani samo iz zdravniških poročil o vzroku smrti	
ICD* No.	Primary site	Sex	Number of new cases	Število	Odstotek**
				Registered from death certificates only	Per cent**
200	Ne-Hodgkinovi limfomi	M	32	-	-
202	Non-Hodgkin's lymphomas	Ž	39	-	-
201	Hodgkinov limfom	M	11	-	-
	Hodgkin's disease	Ž	7	-	-
203	Plazmacitom	M	21	-	-
	Plasmacytoma	Ž	18	-	-
204.0	Levkemija, limfat., akutna	M	12	-	-
	Leukaemia, lymphatic acute	Ž	12	-	-
204.1	Levkemija, limfat., kronična	M	31	-	-
	Leukaemia, lymphatic chronic	Ž	32	3	9
205	Levkemija, mieloična	M	28	-	-
	Leukaemia, myeloic	Ž	31	-	-
206	Levkemija, monocitna	M	2	-	-
	Leukaemia, monocytic	Ž	3	-	-
207	Levkemije, druge	M	7	-	-
	Leukaemias, other	Ž	2	1	-
208	Policitemija, prava	M	7	-	-
	Polycythemia vera	Ž	3	-	-
209	Mielofibroza	M	4	-	-
	Myelofibrosis	Ž	1	-	-
<b>Zgoraj neupoštevani</b>					
Not included above					
-	Dojka, in situ	Ž	20	-	-
	Breast, in situ				
2340	Maternica, vrat, in situ	Ž	180	-	-
	Uterus, cervix, in situ				
2250	Možgani, benigni tumor	M	8	-	-
	Brain, benign tumor	Ž	15	-	-
2381	Možgani, neopredeljeno	M	8	1	-
	Brain, unspecified	Ž	4	-	-

\* Mednarodna klasifikacija bolezni, osma revizija, 1965  
International Classification of Diseases, Eighth Revision, 1965

\*\* Odstotki niso računani pri številih pod 15  
Percentages are not calculated for less than 15 cases

**Tabela 4. Število novih primerov raka po primarni lokalizaciji, spolu in starosti - Slovenija 1988**

**Table 4. Number of new cancer cases by primary site, sex, and age - Slovenia 1988**

Šifra MKB ICD No.	Primarna lokalizacija Primary site	Spol Sex	Vse starosti All ages	Starost Age																	
				0-	5-	10-	15-	20-	25-	30-	35-	40-	45-	50-	55-	60-	65-	70-	75-	80+	?
140	Vse lokalizacije	Skupaj	5 862	20	10	11	21	29	52	78	150	197	312	501	763	842	800	556	777	743	-
209	All sites	Total																			
		Moški	2 981	12	3	8	18	17	26	27	62	70	144	302	439	469	441	287	355	301	-
		Male																			
		Ženske	2 881	8	7	3	3	12	26	51	88	127	168	199	324	373	359	269	422	442	-
		Female																			
140	Ustnica	M	24	-	-	-	-	-	-	-	1	-	1	2	4	6	1	3	4	2	-
	Lip	Ž	7	-	-	-	-	-	-	-	-	-	1	-	1	-	-	1	1	3	-
141	Jezik	M	43	-	-	-	-	-	-	-	2	2	5	6	11	9	4	1	2	1	-
	Tongue	Ž	6	-	-	-	-	-	-	-	-	-	1	1	2	-	1	-	-	1	-
142	Slinavke	M	2	-	-	-	-	-	-	-	-	-	-	2	-	-	-	-	-	-	-
	Salivary glands	Ž	4	-	-	-	-	-	-	-	-	-	-	-	-	-	-	1	2	1	-
143	Dlesni	M	3	-	-	-	-	-	-	-	-	-	1	2	-	-	-	-	-	-	-
	Gum	Ž	1	-	-	-	-	-	-	-	-	-	-	-	-	1	-	-	-	-	-
144	Ustno dno	M	26	-	-	-	-	-	-	-	1	3	9	7	2	2	1	-	-	1	-
	Floor of mouth	Ž	2	-	-	-	-	-	-	-	-	-	-	1	-	1	-	-	-	-	-
145	Usta, drugo	M	17	-	-	-	-	-	-	-	-	3	5	4	4	-	-	-	1	-	-
	Mouth, other parts	Ž	1	-	-	-	-	-	-	-	-	-	-	-	-	1	-	-	-	-	-
146	Orofarinks	M	59	-	-	-	-	-	-	-	5	11	10	9	7	7	3	7	-	-	-
	Oropharynx	Ž	8	-	-	-	-	-	-	-	-	-	-	1	2	1	-	1	3	-	-
147	Epifarinks	M	7	1	-	-	-	-	-	-	2	-	-	1	2	1	-	-	-	-	-
	Epipharynx	Ž	5	-	-	-	-	-	-	-	-	-	-	1	-	-	2	1	1	-	-
148	Hipofarinks	M	47	-	-	-	-	-	-	-	3	4	10	15	9	4	1	1	-	-	-
	Hypopharynx	Ž	2	-	-	-	-	-	-	-	-	-	1	-	-	1	-	-	-	-	-
149	Žrelo, neoznačeno	M	2	-	-	-	-	-	-	-	-	-	-	-	1	1	-	-	-	-	-
	Pharynx, not specified	Ž	-	-	-	-	-	-	-	-	-	-	-	-	-	-	-	-	-	-	-
150	Požiralnik	M	71	-	-	-	-	-	-	1	-	2	11	14	14	10	4	7	8	-	-
	Esophagus	Ž	18	-	-	-	-	-	-	-	-	3	3	2	-	3	1	2	4	-	-
151	Želodec	M	319	-	-	-	1	-	1	3	8	14	32	34	53	57	30	49	37	-	-
	Stomach	Ž	209	-	-	-	-	1	1	4	6	11	7	11	22	21	24	51	50	-	-
152	Tanko črevo	M	1	-	-	-	-	1	-	-	-	-	-	-	-	-	-	-	-	-	-
	Small intestine	Ž	1	-	-	-	-	-	-	-	1	-	-	-	-	-	-	-	-	-	-
153	Debelo črevo	M	156	-	-	-	1	-	-	7	2	7	16	22	14	31	20	19	17	-	-
	Colon	Ž	170	-	-	-	-	3	1	1	4	6	7	16	24	23	24	31	30	-	-
154	Rektum	M	183	-	-	-	-	-	1	5	2	9	16	27	25	23	19	34	22	-	-
	Rectum, anus	Ž	160	-	-	-	-	1	-	-	4	6	8	21	20	25	12	30	33	-	-

cont. ↓

Tabela 4. Nadaljevanje - continued

Šifra MKB	Primarna lokalizacija	Spol	Vse starosti	Starost																	
				0-	5-	10-	15-	20-	25-	30-	35-	40-	45-	50-	55-	60-	65-	70-	75-	80+	?
ICD No.	Primary site	Sex	All ages	Age																	
155	Jetra	M	34	-	-	-	-	-	-	1	-	-	1	-	6	12	5	4	4	1	-
	Liver	Ž	17	-	-	-	-	-	-	-	-	1	1	1	4	3	1	-	5	1	-
156	Žolčnik, žolčni vodi	M	21	-	-	-	-	-	-	-	-	-	-	2	1	3	3	6	3	3	-
	Gall bladder, bile ducts	Ž	70	-	-	-	-	-	-	-	-	1	4	2	4	10	9	9	18	13	-
157	Trebušna slinavka	M	85	-	-	-	-	-	1	2	-	2	8	17	11	12	13	9	10	-	
	Pancreas	Ž	75	-	-	-	-	-	-	1	-	2	2	9	8	7	10	18	18	-	
158	Retro-, peritonej	M	7	-	-	-	-	1	1	-	-	-	2	-	1	-	-	1	-	1	-
	Retro-, peritoneum	Ž	11	-	-	-	-	1	1	-	-	-	-	1	1	1	1	1	4	-	-
159	Prebavila, drugo	M	3	-	-	-	-	-	-	-	-	-	-	-	-	1	-	-	1	1	-
	Digestive organs, other	Ž	3	-	-	-	-	-	-	-	-	-	-	-	-	-	1	-	-	2	-
160	Nos, obnosne votl., drugo	M	10	-	-	-	-	-	1	-	-	-	3	-	2	-	1	1	2	-	-
	Nose, sinuses, etc.	Ž	6	-	-	-	-	-	-	-	-	-	-	1	-	-	1	1	2	1	-
161	Grlo	M	84	-	-	-	-	-	-	-	-	3	9	12	17	18	11	6	4	4	-
	Larynx	Ž	10	-	-	-	-	-	-	-	-	1	-	3	1	2	1	-	1	1	-
162	Sapnik, sapnica, pljuča	M	664	-	-	-	-	-	2	2	8	14	25	68	124	135	122	63	56	45	-
	Trachea, bronchus, lung	Ž	131	-	-	-	-	-	3	2	6	6	8	16	22	18	17	19	14	-	-
163	Plevra, mediastin., drugo	M	12	-	-	-	-	-	2	-	-	2	2	4	-	1	-	-	1	-	-
	Pleura, mediastinum, etc.	Ž	7	1	-	-	-	-	-	1	-	-	-	-	1	2	-	-	2	-	-
170	Kosti	M	5	-	-	-	2	-	-	-	-	-	1	1	-	-	-	-	1	-	-
	Bone	Ž	7	-	1	-	-	1	-	-	-	-	1	-	2	-	1	1	-	-	-
171	Mehka tkiva	M	22	-	-	2	3	-	2	1	2	2	1	2	3	1	1	-	1	1	-
	Soft tissues	Ž	10	-	-	1	-	1	-	-	-	1	-	-	3	-	-	1	1	2	-
172	Koža, maligni melanom	M	50	-	-	-	-	2	4	1	6	3	3	5	7	7	7	3	1	1	-
	Skin, malignant melanoma	Ž	47	-	-	1	1	1	1	5	4	4	5	3	7	2	4	4	3	2	-
173	Koža, drugi malignomi	M	199	-	-	-	-	-	1	2	2	4	7	13	18	34	30	27	26	35	-
	Skin, other malignancies	Ž	274	-	-	-	-	1	2	2	3	2	5	14	15	28	39	31	58	74	-
174	Dojka	M	5	-	-	-	-	-	-	-	-	-	-	-	-	2	2	-	-	1	-
	Breast	Ž	680	-	-	-	-	-	3	8	39	55	56	67	87	101	84	49	70	61	-
180	Maternica, vrat	Ž	153	-	-	-	-	2	8	18	18	18	17	11	17	12	13	9	6	4	-
	Uterus, cervix																				
181	Horioepiteliom	Ž	1	-	-	-	-	-	1	-	-	-	-	-	-	-	-	-	-	-	-
	Chorioepithelioma																				
182	Maternica, telo, drugo	Ž	188	-	-	-	-	-	-	2	-	12	23	36	43	25	17	16	14	-	-
	Uterus, corpus, etc.																				
183	Jajčnik, jajcevod, drugo	Ž	118	-	-	-	-	-	2	3	7	14	12	19	16	11	12	10	12	-	-
	Ovary, Fallopian tube, etc.																				
184	Nožnica, vulva, drugo	Ž	36	-	-	-	-	-	1	-	-	-	1	2	3	1	4	3	6	15	-
	Vagina, vulva, etc.																				

cont. ↓

Tabela 4. Nadaljevanje - continued

Šifra MKB	Primarna lokalizacija	Spol	Vse starosti	Starost																		
				0-	5-	10-	15-	20-	25-	30-	35-	40-	45-	50-	55-	60-	65-	70-	75-	80+	?	
ICD No.	Primary site	Sex	All ages	Age																		
185	Prostata Prostate	M	219	-	-	-	-	-	-	-	-	-	-	-	5	13	18	33	37	60	53	-
186	Modo Testis	M	47	1	-	-	3	8	8	6	8	3	4	1	1	2	-	2	-	-	-	-
187	Penis, obmodek, drugo Penis, epididymis, etc.	M	8	-	-	-	-	-	-	-	-	1	-	1	1	-	2	1	1	1	-	-
188	Mehur Bladder	M	95	-	-	-	-	-	-	1	-	-	2	9	7	16	15	9	17	19	-	-
		Ž	33	-	-	-	-	-	-	-	-	1	-	1	3	4	8	-	8	8	-	-
189	Ledvica, sečevod, drugo Kidney, ureter, etc.	M	77	1	-	-	-	-	-	1	-	6	2	9	12	15	16	4	4	7	-	-
		Ž	36	-	-	-	-	-	-	-	-	-	3	-	7	6	7	6	5	2	-	-
190	Oko Eye	M	5	1	-	-	-	-	-	-	-	2	-	-	1	-	-	-	-	1	-	-
		Ž	7	-	-	-	-	-	-	1	1	-	1	-	2	-	1	-	1	-	-	-
191	Možgani Brain	M	42	-	1	-	2	-	1	4	2	2	6	9	4	3	4	1	3	-	-	-
		Ž	31	-	1	1	-	1	-	3	1	5	2	3	4	6	2	-	-	2	-	-
192	Živčevje, drugo Nervous system, other	M	6	3	-	-	1	-	-	-	-	-	2	-	-	-	-	-	-	-	-	-
		Ž	-	-	-	-	-	-	-	-	-	-	-	-	-	-	-	-	-	-	-	-
193	Ščitnica Thyroid	M	18	-	-	-	1	1	-	-	-	-	1	1	2	4	1	5	1	1	-	-
		Ž	31	-	-	-	-	1	-	2	3	3	2	2	4	4	7	1	1	1	-	-
194	Endokrine žleze, druge Endocrine glands, other	M	5	-	-	-	-	-	-	-	-	-	-	2	3	-	-	-	-	-	-	-
		Ž	7	-	-	-	-	-	-	-	-	1	-	1	1	1	2	-	-	1	-	-
195	Slabo opred. lokaliz. Ill-defined site	M	13	-	-	-	-	-	-	1	1	-	3	1	-	-	-	-	5	2	-	-
		Ž	25	1	-	-	-	-	-	-	-	-	1	3	3	3	1	3	7	3	-	-
196	Metastaze v bezgavkah Lymph node metastases	M	16	-	-	-	-	-	-	-	-	1	-	2	1	2	6	1	-	3	-	-
		Ž	7	-	-	-	-	-	-	-	-	-	-	-	-	2	1	-	1	3	-	-
197	Met. v dihalih, prebavilih Respiratory, digestive tract met.	M	48	-	-	-	-	-	-	-	-	-	1	1	3	8	8	12	11	4	-	-
		Ž	67	-	-	-	-	-	-	1	1	1	1	1	7	7	8	4	13	23	-	-
198	Metastaze, druge Metastases, other	M	25	-	-	-	-	-	-	1	-	-	4	1	3	4	4	-	5	3	-	-
		Ž	12	-	-	-	-	-	-	-	-	-	-	1	-	2	2	3	2	2	-	-
199	Malignomi, neopredeljeni Malignancies, unspecified	M	41	1	-	-	-	-	2	-	-	1	2	4	6	4	6	2	7	6	-	-
		Ž	39	-	-	-	-	-	-	-	-	-	-	-	2	5	6	6	6	14	-	-
200	Ne-Hodgkinovi limfomi	M	32	-	-	2	-	-	-	-	2	2	1	6	4	7	5	-	2	1	-	-
202	Non-Hodgkin's lymphomas	Ž	39	-	1	-	2	1	2	1	2	1	1	1	4	5	4	7	2	5	-	-
201	Hodgkinov limfom Hodgkin's disease	M	11	1	1	1	-	3	-	1	1	1	-	-	2	-	-	-	-	-	-	-
		Ž	7	-	1	-	-	2	1	-	-	1	-	1	-	-	-	-	-	1	-	-
203	Plazmacitom Plasmacytoma	M	21	-	-	-	-	-	1	-	1	-	1	1	9	4	1	1	2	-	-	-
		Ž	18	-	-	-	-	-	-	-	-	1	1	1	2	2	6	-	2	3	-	-

cont. ↓

Tabela 4. Nadaljevanje - continued

Šifra MKB	Primarna lokalizacija	Spol	Vse starosti	Starost																
				0-	5-	10-	15-	20-	25-	30-	35-	40-	45-	50-	55-	60-	65-	70-	75-	80+
ICD No.	Primary site	Sex	All ages	Age																
204.0	Levkemija, limfat. akutna	M	12	2	1	-	3	1	-	1	1	1	1	-	-	-	-	-	-	-
	Leukaemia, lymphatic, acute	Ž	12	4	2	-	-	-	-	2	-	-	-	-	2	1	-	1	-	-
204.1	Levkemija, limfat. kron.	M	31	-	-	-	-	-	-	2	-	-	7	6	3	2	3	2	6	-
	Leukaemia, lymphatic, chronic	Ž	32	-	-	-	-	-	-	-	1	-	1	1	2	2	6	8	11	-
205	Levkemija, mieloična	M	28	-	-	3	2	-	2	-	3	-	1	3	5	4	1	1	1	2
	Leukaemia, myeloic	Ž	31	1	-	-	-	-	1	1	2	1	3	5	4	2	2	2	7	-
206	Levkemija, monocitna	M	2	-	-	-	-	-	-	-	-	-	-	1	-	-	-	-	1	-
	Leukaemia, monocytic	Ž	3	1	1	-	-	-	-	-	-	-	-	-	-	-	-	-	-	1
207	Levkemije, druge	M	7	1	-	-	-	-	-	-	-	-	-	-	2	2	1	-	1	-
	Leukaemias, other	Ž	2	-	-	-	-	-	-	-	-	-	-	1	-	-	-	-	-	1
208	Policitemija, prava	M	7	-	-	-	-	-	-	-	-	-	-	-	3	3	-	1	-	-
	Polycythemia vera	Ž	3	-	-	-	-	-	-	-	-	-	1	-	-	-	-	1	1	-
209	Mielofibroza	M	4	-	-	-	-	-	-	-	-	-	-	-	1	1	1	1	-	-
	Myelofibrosis	Ž	1	-	-	-	-	-	-	-	-	-	-	-	1	-	-	-	-	-
<b>Zgoraj neupoštevani</b>																				
<b>Not included above</b>																				
-	Dojka, in situ	Ž	20	-	-	-	-	-	1	1	-	4	6	1	-	3	2	1	-	1
	Breast, in situ																			
2340	Maternica, vrat, in situ	Ž	180	-	-	-	-	21	45	58	32	12	7	2	1	1	1	-	-	-
	Uterus, cervix, in situ																			
2250	Možgani, benigni tumor	M	8	-	-	-	2	1	-	1	1	-	1	1	-	-	1	-	-	-
	Brain, benign tumor	Ž	15	-	-	-	-	1	-	1	-	3	3	3	1	3	-	-	-	-
2291	Možgani, neopredeljene	M	9	1	-	-	-	-	-	-	-	-	-	3	3	-	1	-	-	-
	Brain, unspecified	Ž	4	1	1	-	-	1	-	-	-	-	-	-	1	-	-	-	-	-

**Tabela 5. Incidenca raka na 100 000 prebivalcev po primarni lokalizaciji, spolu in starosti - Slovenija 1988**

**Table 5. Cancer incidence per 100 000 population by primary site, sex, and age - Slovenia 1988**

Šifra MKB	Primarna lokalizacija	Spol	Vse starosti	S t a r o s t																	?
				0-4	5-9	10-14	15-19	20-24	25-29	30-34	35-39	40-44	45-49	50-54	55-59	60-64	65-69	70-74	75-79	80+	
ICD No.	Primary site	Sex	All ages	A g e																	
140	Vse lokalizacije	Skupaj	293,1	15,3	6,7	7,3	14,7	18,8	32,9	46,6	91,9	157,3	248,7	424,0	652,7	874,2	1 135,1	1 269,9	1 554,4	1 752,1	-
209	All sites	Total																			
		Moški	307,1	18,0	3,9	10,3	24,8	22,2	32,8	31,5	73,5	108,7	226,3	514,9	801,1	1 198,6	1 677,1	1 748,2	1 982,6	2 409,1	-
		Male																			
		Ženske	279,8	12,6	9,7	4,1	4,3	15,5	33,0	62,3	111,5	208,8	271,8	334,4	521,7	652,2	812,6	983,0	1 315,4	1 477,7	-
		Female																			
140	Ustnica	M	2,4	-	-	-	-	-	-	-	1,1	-	1,5	3,4	7,3	15,3	3,8	18,2	22,3	16,0	-
	Lip	Ž	0,6	-	-	-	-	-	-	-	-	-	1,6	-	1,6	-	-	3,6	3,1	10,0	-
141	Jezik	M	4,4	-	-	-	-	-	-	-	2,3	3,1	7,8	10,2	20,0	23,0	15,2	6,0	11,1	8,0	-
	Tongue	Ž	0,5	-	-	-	-	-	-	-	-	-	1,6	1,6	3,2	-	2,2	-	-	3,3	-
142	Slinavke	M	0,2	-	-	-	-	-	-	-	-	-	-	3,4	-	-	-	-	-	-	-
	Salivary glands	Ž	0,3	-	-	-	-	-	-	-	-	-	-	-	-	-	-	3,6	6,2	3,3	-
143	Dlesni	M	0,3	-	-	-	-	-	-	-	-	-	1,5	3,4	-	-	-	-	-	-	-
	Gum	Ž	0,1	-	-	-	-	-	-	-	-	-	-	-	-	1,7	-	-	-	-	-
144	Ustno dno	M	2,6	-	-	-	-	-	-	-	-	1,5	4,7	15,3	12,7	5,1	7,6	6,0	-	8,0	-
	Floor of mouth	Ž	0,1	-	-	-	-	-	-	-	-	-	-	-	1,6	-	2,2	-	-	-	-
145	Usta, drugo	M	1,7	-	-	-	-	-	-	-	-	-	4,7	8,5	7,3	10,2	-	-	5,5	-	-
	Mouth, other parts	Ž	0,1	-	-	-	-	-	-	-	-	-	-	-	-	2,2	-	-	-	-	-
146	Orofarinks	M	6,0	-	-	-	-	-	-	-	-	7,7	17,2	17,0	16,4	17,8	26,6	18,2	39,0	-	-
	Oropharynx	Ž	0,7	-	-	-	-	-	-	-	-	-	-	-	1,6	3,4	2,2	-	3,1	10,0	-
147	Epifarinks	M	0,7	1,5	-	-	-	-	-	-	2,3	-	-	1,7	3,6	2,5	-	-	-	-	-
	Epipharynx	Ž	0,4	-	-	-	-	-	-	-	-	-	-	-	1,6	-	-	7,3	3,1	3,3	-

cont. ↓

Tabela 5. Nadaljevanje - continued

Šifra MKB	Primarna lokalizacija	Spol	Vse starosti	Starost																	?		
				0-4	5-9	10-14	15-19	20-24	25-29	30-34	35-39	40-44	45-49	50-54	55-59	60-64	65-69	70-74	75-79	80+			
ICD No.	Primary site	Sex	All ages	Age																			
148	Hipofarinks Hypopharynx	M	4,8	-	-	-	-	-	-	-	-	-	-	4,6	6,2	17,0	27,3	23,0	15,2	6,0	5,5	-	-
		Ž	0,1	-	-	-	-	-	-	-	-	-	-	-	-	1,6	-	-	2,2	-	-	-	-
149	Žrelo, neoznačeno Pharynx, not specified	M	0,2	-	-	-	-	-	-	-	-	-	-	-	-	-	-	2,5	3,8	-	-	-	-
		Ž	-	-	-	-	-	-	-	-	-	-	-	-	-	-	-	-	-	-	-	-	-
150	Požiralnik Esophagus	M	7,3	-	-	-	-	-	-	-	1,1	-	3,1	18,7	25,5	35,7	38,0	24,3	39,0	64,0	-	-	
		Ž	1,7	-	-	-	-	-	-	-	-	-	4,8	5,0	3,2	-	6,7	3,6	6,2	13,3	-	-	
151	Želodec Stomach	M	32,8	-	-	-	-	1,3	-	1,1	3,5	12,4	22,0	54,5	62,0	135,4	216,7	182,7	273,6	296,1	-	-	
		Ž	20,3	-	-	-	-	-	1,2	1,2	5,0	9,8	17,8	11,7	17,7	38,4	47,5	87,7	158,9	167,1	-	-	
152	Tanko črevo Small intestine	M	0,1	-	-	-	-	-	1,2	-	-	-	-	-	-	-	-	-	-	-	-	-	
		Ž	0,1	-	-	-	-	-	-	-	-	-	1,6	-	-	-	-	-	-	-	-	-	-
153	Debelo črevo Colon	M	16,0	-	-	-	1,3	-	-	-	8,3	3,1	11,0	27,2	40,1	35,7	117,8	121,8	106,1	136,0	-	-	
		Ž	16,5	-	-	-	-	-	3,8	1,2	1,2	6,5	9,7	11,7	25,7	41,9	52,0	87,7	96,6	100,3	-	-	
154	Rektum Rectum, anus	M	18,8	-	-	-	-	-	-	1,1	5,9	3,1	14,1	27,2	49,2	63,8	87,4	115,7	189,8	176,0	-	-	
		Ž	15,5	-	-	-	-	-	1,2	-	-	6,5	9,7	13,4	33,8	34,9	56,5	43,8	93,5	110,3	-	-	
155	Jetra Liver	M	3,5	-	-	-	-	-	-	1,1	-	-	1,5	-	10,9	30,6	19,0	24,3	22,3	8,0	-	-	
		Ž	1,6	-	-	-	-	-	-	-	-	1,6	1,6	1,6	6,4	5,2	2,2	-	15,5	3,3	-	-	
156	Žolčnik, žolčni vodi Gall bladder, bile ducts	M	2,1	-	-	-	-	-	-	-	-	-	-	3,4	1,8	7,6	11,4	36,5	16,7	24,0	-	-	
		Ž	6,8	-	-	-	-	-	-	-	-	-	1,6	6,4	3,3	6,4	17,4	20,3	32,8	56,1	43,4	-	-
157	Trebušna slinavka Pancreas	M	8,7	-	-	-	-	-	-	1,1	2,3	-	3,1	13,6	31,0	28,1	45,6	79,1	50,2	80,0	-	-	
		Ž	7,2	-	-	-	-	-	-	-	1,2	-	3,2	3,3	14,4	13,9	15,8	36,5	56,1	60,1	-	-	
158	Retro-, peritonej Retro-, peritoneum	M	0,7	-	-	-	-	1,3	1,2	-	-	-	3,1	-	1,8	-	-	6,0	-	8,0	-	-	
		Ž	1,0	-	-	-	-	1,2	1,2	-	-	-	-	1,6	1,6	1,7	2,2	3,6	12,4	-	-	-	
159	Prebavila, drugo Digestive organs, other	M	0,3	-	-	-	-	-	-	-	-	-	-	-	-	2,5	-	-	5,5	8,0	-	-	
		Ž	0,2	-	-	-	-	-	-	-	-	-	-	-	-	-	2,2	-	-	6,6	-	-	

cont. ↓



**Tabela 5. Nadaljevanje - continued**

Šifra MKB	Primarna lokalizacija	Spol	Vse starosti	Starost																	?
				0-4	5-9	10-14	15-19	20-24	25-29	30-34	35-39	40-44	45-49	50-54	55-59	60-64	65-69	70-74	75-79	80+	
ICD No.	Primary site	Sex	All ages	Age																	
160	Nos, obnosne votl., drugo Nose, sinuses, etc.	M	1,0	-	-	-	-	-	1,2	-	-	-	4,7	-	3,6	-	3,8	6,0	11,1	-	-
		Ž	0,5	-	-	-	-	-	-	-	-	-	-	1,6	-	-	2,2	3,6	6,2	3,3	-
161	Grlo Larynx	M	8,6	-	-	-	-	-	-	-	-	4,6	14,1	20,4	31,0	46,0	41,8	36,5	22,3	32,0	-
		Ž	0,9	-	-	-	-	-	-	-	-	1,6	-	5,0	1,6	3,4	2,2	-	3,1	3,3	-
162	Sapnik, sapnica, pljuča Trachea, bronchus, lung	M	68,4	-	-	-	-	-	2,5	2,3	9,4	21,7	39,2	115,9	226,3	345,0	463,9	383,7	312,7	360,1	-
		Ž	12,7	-	-	-	-	-	-	3,6	2,5	9,8	9,7	13,4	25,7	38,4	40,7	62,1	59,2	46,8	-
163	Plevra, mediastin., drugo Pleura, mediastinum, etc.	M	1,2	-	-	-	-	-	-	2,3	-	-	3,1	3,4	7,3	-	3,8	-	-	8,0	-
		Ž	0,6	1,5	-	-	-	-	-	-	1,2	-	-	-	-	-	1,7	4,5	-	-	6,6
170	Kosti Bone	M	0,5	-	-	-	2,7	-	-	-	-	-	1,5	1,7	-	-	-	-	5,5	-	-
		Ž	0,6	-	1,3	-	-	1,2	-	-	-	-	1,6	-	3,2	-	2,2	3,6	-	-	-
171	Mehka tkiva Soft tissues	M	2,2	-	-	2,5	4,1	-	2,5	1,1	2,3	3,1	1,5	3,4	5,4	2,5	3,8	-	5,5	8,0	-
		Ž	0,9	-	-	1,3	-	1,2	-	-	-	1,6	-	-	4,8	-	-	3,6	3,1	6,6	-
172	Koža, maligni melanom Skin, malignant melanoma	M	5,1	-	-	-	-	2,6	5,0	1,1	7,1	4,6	4,7	8,5	12,7	17,8	26,6	18,2	5,5	8,0	-
		Ž	4,5	-	-	1,3	1,4	1,2	1,2	6,1	5,0	6,5	8,0	5,0	11,2	3,4	9,0	14,6	9,3	6,6	-
173	Koža, drugi malignomi Skin, other malignancies	M	20,5	-	-	-	-	-	1,2	2,3	2,3	6,2	11,0	22,1	32,8	86,8	114,0	164,4	145,2	280,1	-
		Ž	26,6	-	-	-	-	1,2	2,5	2,4	3,8	3,2	8,0	23,5	24,1	48,9	88,2	113,2	180,7	247,4	-
174	Dojka Breast	M	0,5	-	-	-	-	-	-	-	-	-	-	-	-	5,1	7,6	-	-	8,0	-
		Ž	66,0	-	-	-	-	-	3,8	9,7	49,4	90,4	90,6	112,6	140,0	176,6	190,1	179,0	218,1	203,9	-
180	Maternica, vrat Uterus, cervix	Ž	14,8	-	-	-	-	2,5	10,1	22,0	22,8	29,5	27,5	18,4	27,3	20,9	29,4	32,8	18,7	13,3	-
181	Horioepiteliom Chorioepithelioma	Ž	0,1	-	-	-	-	1,2	-	-	-	-	-	-	-	-	-	-	-	-	-
182	Maternica, telo, drugo Uterus, corpus, etc.	Ž	18,2	-	-	-	-	-	-	-	2,5	-	19,4	38,6	57,9	75,1	56,5	62,1	49,8	46,8	-

cont. ↓

Tabela 5. Nadaljevanje - continued

Šifra MKB	Primarna lokalizacija	Spol	Vse starosti	Starost																	?	
				0-4	5-9	10-14	15-19	20-24	25-29	30-34	35-39	40-44	45-49	50-54	55-59	60-64	65-69	70-74	75-79	80+		
ICD No.	Primary site	Sex	All ages	Age																		
183	Jajčnik, jajcevod, drugo Ovary, Fallopian tube, etc.	Ž	11,4	-	-	-	-	-	-	2,4	3,8	11,5	22,6	20,1	30,5	27,9	24,8	43,8	31,1	40,1	-	
184	Nožnica, vulva, drugo Vagina, vulva, etc.	Ž	3,4	-	-	-	-	-	1,2	-	-	-	1,6	3,3	4,8	1,7	9,0	10,9	18,7	50,1	-	
185	Prostata Prostate	M	22,5	-	-	-	-	-	-	-	-	-	-	-	8,5	23,7	46,0	125,4	225,3	335,1	424,2	-
186	Modo Testis	M	4,8	1,5	-	-	4,1	10,4	10,1	7,0	9,4	4,6	6,2	1,7	1,8	5,1	-	12,1	-	-	-	-
187	Penis, obmodek, drugo Penis, epididymis, etc.	M	0,8	-	-	-	-	-	-	-	-	1,5	-	1,7	1,8	-	7,6	6,0	5,5	8,0	-	
188	Mehur Bladder	M	9,7	-	-	-	-	-	-	1,1	-	-	3,1	15,3	12,7	40,8	57,0	54,8	94,9	152,0	-	
		Ž	3,2	-	-	-	-	-	-	-	-	-	1,6	-	1,6	4,8	6,9	18,1	-	24,9	26,7	-
189	Ledvica, sečevod, drugo Kidney, ureter, etc.	M	7,9	1,5	-	-	-	-	-	1,1	-	9,3	3,1	15,3	21,9	38,3	60,8	24,3	22,3	56,0	-	
		Ž	3,4	-	-	-	-	-	-	-	-	-	-	4,8	-	11,2	10,4	15,8	21,9	15,5	6,6	-
190	Oko Eye	M	0,5	1,5	-	-	-	-	-	-	-	3,1	-	-	1,8	-	-	-	-	-	8,0	-
		Ž	0,6	-	-	-	-	-	-	1,2	1,2	-	1,6	-	3,2	-	2,2	-	3,1	-	-	-
191	Možgani Brain	M	4,3	-	1,3	-	2,7	-	1,2	4,6	2,3	3,1	9,4	15,3	7,3	7,6	15,2	6,0	16,7	-	-	-
		Ž	3,0	-	1,3	1,3	-	1,2	-	3,6	1,2	8,2	3,2	5,0	6,4	10,4	4,5	-	-	-	6,6	-
192	Živčevje, drugo Nervous system, other	M	0,6	4,5	-	-	1,3	-	-	-	-	-	3,1	-	-	-	-	-	-	-	-	-
		Ž	-	-	-	-	-	-	-	-	-	-	-	-	-	-	-	-	-	-	-	-
193	Ščitnica Thyroid	M	1,8	-	-	-	1,3	1,3	-	-	-	-	1,5	1,7	3,6	10,2	3,8	30,4	5,5	8,0	-	
		Ž	3,0	-	-	-	-	1,2	-	2,4	3,8	4,9	3,2	3,3	6,4	6,9	15,8	3,6	3,1	3,3	-	
194	Endokrine žleze, druge Endocrine glands, other	M	0,5	-	-	-	-	-	-	-	-	-	-	-	3,4	5,4	-	-	-	-	-	-
		Ž	0,6	-	-	-	-	-	-	-	-	-	1,6	-	1,6	1,6	1,7	4,5	-	-	3,3	-

cont. ↓

**Tabela 5. Nadaljevanje - continued**

Šifra MKB ICD No.	Primarna lokalizacija Primary site	Spol Sex	Vse starosti All ages	Starost Age																	?
				0-4	5-9	10-14	15-19	20-24	25-29	30-34	35-39	40-44	45-49	50-54	55-59	60-64	65-69	70-74	75-79	80+	
195	Slabo opredeljena lokaliz. Ill-defined site	M	1,3	-	-	-	-	-	-	-	1,1	1,5	-	5,1	1,8	-	-	-	27,9	16,0	-
		Ž	2,4	1,5	-	-	-	-	-	-	-	-	-	1,6	5,0	4,8	5,2	2,2	10,9	21,8	10,0
196	Metastaze v bezgavkah Lymph node metastases	M	1,6	-	-	-	-	-	-	-	-	1,5	-	3,4	1,8	5,1	22,8	6,0	-	24,0	-
		Ž	0,6	-	-	-	-	-	-	-	-	-	-	-	-	3,4	2,2	-	3,1	10,0	-
197	Met. v dihalih, prebavilih Respiratory, digestive tract met.	M	4,9	-	-	-	-	-	-	-	-	-	1,5	1,7	5,4	20,4	30,4	73,0	61,4	32,0	-
		Ž	6,5	-	-	-	-	-	-	1,2	1,2	1,6	1,6	1,6	11,2	12,2	18,1	14,6	40,5	76,8	-
198	Metastaze, druge Metastases, other	M	2,5	-	-	-	-	-	-	1,1	-	-	6,2	1,7	5,4	10,2	15,2	-	27,9	24,0	-
		Ž	1,1	-	-	-	-	-	-	-	-	-	-	1,6	-	3,4	4,5	10,9	6,2	6,6	-
199	Malignomi, neopredeljeni Malignancies, unspecified	M	4,2	1,5	-	-	-	-	2,5	-	-	1,5	3,1	6,8	10,9	10,2	22,8	12,1	39,0	48,0	-
		Ž	3,7	-	-	-	-	-	-	-	-	-	-	-	3,2	8,7	13,5	21,9	18,7	46,8	-
200	Ne-Hodgkinovi limfomi	M	3,2	-	-	2,5	-	-	-	-	2,3	3,1	1,5	10,2	7,3	17,8	19,0	-	11,1	8,0	-
202	Non-Hodgkin's lymphomas	Ž	3,7	-	1,3	-	2,8	1,2	2,5	1,2	2,5	1,6	1,6	1,6	6,4	8,7	9,0	25,5	6,2	16,7	-
201	Hodgkinov limfom Hodgkin's disease	M	1,1	1,5	1,3	1,2	-	3,9	-	1,1	1,1	1,5	-	-	3,6	-	-	-	-	-	-
		Ž	0,6	-	1,3	-	-	2,5	1,2	-	-	1,6	-	1,6	-	-	-	-	-	3,1	-
203	Plazmacitom Plasmacytoma	M	2,1	-	-	-	-	-	1,2	-	1,1	-	1,5	1,7	16,4	10,2	3,8	6,0	11,1	-	-
		Ž	1,7	-	-	-	-	-	-	-	-	-	1,6	1,6	1,6	3,2	3,4	13,5	-	6,2	10,0
204	Levkemija, limfatična Leukaemia, lymphatic	M	4,4	3,0	1,3	-	4,1	1,3	-	1,1	3,5	1,5	1,5	13,6	10,9	7,6	7,6	18,2	16,0	48,0	-
		Ž	4,2	6,3	2,7	-	-	-	-	-	2,4	-	1,6	-	1,6	1,6	6,9	6,7	21,9	28,0	36,7
205	Levkemija, mieloična Leukaemia, myeloid	M	2,8	-	-	3,8	2,7	-	2,5	-	3,5	-	1,5	5,1	9,1	10,2	3,8	6,0	5,5	16,0	-
		Ž	3,0	1,5	-	-	-	-	1,2	1,2	2,5	1,6	4,8	8,4	6,4	3,4	4,5	7,3	21,8	-	-
206	Levkemija, monocitna Leukaemia, monocytic	M	0,2	-	-	-	-	-	-	-	-	-	-	1,7	-	-	-	-	5,5	-	-
		Ž	0,2	1,5	1,3	-	-	-	-	-	-	-	-	-	-	-	-	-	-	-	3,3

cont. ↓

Tabela 5. Nadaljevanje - continued

Šifra MKB	Primarna lokalizacija	Spol	Vse starosti	Starost																	?
				0-4	5-9	10-14	15-19	20-24	25-29	30-34	35-39	40-44	45-49	50-54	55-59	60-64	65-69	70-74	75-79	80+	
ICD No.	Primary site	Sex	All ages	Age																	
207	Levkemije, druge	M	0,7	1,5	-	-	-	-	-	-	-	-	-	-	3,6	5,1	3,8	-	5,5	-	-
	Leukaemias, other	Ž	0,1	-	-	-	-	-	-	-	-	-	-	1,6	-	-	-	-	-	3,3	-
208	Policitemija, prava	M	0,7	-	-	-	-	-	-	-	-	-	-	5,4	7,6	-	6,0	-	-	-	-
	Polythemia vera	Ž	0,2	-	-	-	-	-	-	-	-	-	1,6	-	-	-	3,6	3,1	-	-	-
209	Mielofibroza	M	0,4	-	-	-	-	-	-	-	-	-	-	1,8	2,5	3,8	6,0	-	-	-	-
	Myelofibrosis	Ž	0,1	-	-	-	-	-	-	-	-	-	-	-	1,7	-	-	-	-	-	-
<b>Zgoraj neupoštevani</b>																					
<b>Not included above</b>																					
-	Dojka, in situ	Ž	1,9	-	-	-	-	-	1,2	1,2	-	6,5	9,7	1,6	-	5,2	4,5	3,6	-	3,3	-
	Breast, in situ																				
2340	Maternica, vrat, in situ	Ž	17,4	-	-	-	-	27,2	57,1	70,9	40,5	19,7	11,3	3,3	1,6	1,7	2,2	-	-	-	-
	Uterus, cervix, in situ																				
2250	Možgani, benigni tumor	M	0,8	-	-	-	2,7	1,3	-	1,1	1,1	-	1,5	1,7	-	-	3,8	-	-	-	-
	Brain, benign tumor	Ž	1,4	-	-	-	-	-	1,2	-	1,2	-	4,8	5,0	4,8	1,7	6,7	-	-	-	-
2381	Možgani, neopredeljeno	M	0,8	1,5	-	-	-	-	-	-	-	-	-	5,4	7,6	-	6,0	-	-	-	-
	Brain, unspecified	Ž	0,3	1,5	1,3	-	-	-	1,2	-	-	-	-	-	1,7	-	-	-	-	-	-

**Tabela 6. Število novih primerov raka po zdravstvenih regijah in območjih zdravstvenih domov, po najpogostejših primarnih lokalizacijah in spolu - Slovenija 1988**

**Table 6. Number of new cancer cases by health regions and subregions, by most frequent primary sites and sex - Slovenia 1988**

Zdravstvena regija Zdravstveni dom	Spol	Skupaj 140 - 209	Primarna lokalizacija (šifre MKB)*									Druge lokal. Other sites	234**
			151	153	154	162	173	174	180	182	185		
Health region Subregion	Sex	All sites	Primary site (ICD No.)*										
Slovenija skupaj	M	2 981	319	156	183	664	199	5	-	-	219	1 236	-
	Ž	2 881	209	170	160	131	274	680	153	188	-	916	180
Celje	M	320	46	26	20	82	21	1	-	-	15	109	-
	Ž	317	28	23	21	10	21	73	20	19	-	101	7
ZD Celje	M	320	46	26	20	82	21	1	-	-	15	109	-
	Ž	317	28	23	21	10	21	73	20	19	-	101	7
Gorica	M	190	11	9	19	50	7	-	-	-	13	81	-
	Ž	136	8	12	3	5	9	43	3	4	-	49	7
ZD Nova Gorica	M	190	11	9	19	50	7	-	-	-	13	81	-
	Ž	136	8	12	3	5	9	43	3	4	-	49	7
Koper	M	213	16	13	14	55	17	-	-	-	11	87	-
	Ž	166	9	4	10	8	12	43	12	9	-	59	15
ZD Koper	M	112	5	10	7	30	11	-	-	-	6	43	-
	Ž	87	4	2	6	5	9	13	10	5	-	33	12
ZD Postojna	M	101	11	3	7	25	6	-	-	-	5	44	-
	Ž	79	5	2	4	3	3	30	2	4	-	26	3
Kranj	M	252	31	17	10	59	19	-	-	-	23	93	-
	Ž	268	13	25	10	10	21	60	19	22	-	88	23
ZD Jesenice	M	93	9	5	5	28	3	-	-	-	9	34	-
	Ž	89	3	13	2	3	6	19	9	7	-	27	4
ZD Kranj	M	159	22	12	5	31	16	-	-	-	14	59	-
	Ž	179	10	12	8	7	15	41	10	15	-	61	19
Ljubljana	M	871	80	46	37	187	49	3	-	-	70	399	-
	Ž	918	65	44	55	59	65	234	42	59	-	295	44
ZD Domžale	M	120	14	3	4	23	6	1	-	-	10	59	-
	Ž	112	10	6	8	7	9	26	5	6	-	35	3
ZD Kočevje	M	43	1	2	3	15	2	-	-	-	5	15	-
	Ž	42	2	-	-	3	2	12	-	1	-	22	4
ZD Ljubljana	M	542	45	29	22	106	31	1	-	-	44	264	-
	Ž	612	38	31	38	38	43	156	30	48	-	190	32
ZD Trbovlje	M	79	12	6	5	21	2	1	-	-	3	29	-
	Ž	69	5	4	5	6	3	16	3	2	-	25	1
ZD Vrhnika	M	87	8	6	3	22	8	-	-	-	8	32	-
	Ž	83	10	3	4	5	8	24	4	2	-	23	4

cont. ↓

Tabela 6. Nadaljevanje - continued

Zdravstvena regija Zdravstveni dom	Spol	Skupaj 140 - 209	Primarna lokalizacija (šifre MKB)*									Druge lokal.	234**
Health region Subregion	Sex	All sites	Primary site (ICD No.)*									Other sites	
			151	153	154	162	173	174	180	182	185		
Maribor	M	531	70	22	41	98	36	1	-	-	42	221	-
	Ž	523	42	27	26	23	74	117	27	33	-	154	51
ZD Maribor	M	389	49	18	31	72	29	1	-	-	32	157	-
	Ž	408	33	17	21	19	54	96	20	26	-	122	49
ZD Ptuj	M	142	21	4	10	26	7	-	-	-	10	64	-
	Ž	115	9	10	5	4	20	21	7	7	-	32	2
Murska Sobota	M	222	29	9	19	43	24	-	-	-	17	81	-
	Ž	219	19	17	15	4	31	42	12	12	-	67	4
ZD Mur. Sobota	M	222	29	9	19	43	24	-	-	-	17	81	-
	Ž	219	19	17	15	4	31	42	12	12	-	67	4
Novo mesto	M	197	18	8	14	37	17	-	-	-	14	89	-
	Ž	181	12	12	12	5	22	38	9	16	-	55	10
ZD Novo mesto	M	197	18	8	14	37	17	-	-	-	14	89	-
	Ž	181	12	12	12	5	22	38	9	16	-	55	10
Ravne	M	185	18	6	9	53	9	-	-	-	14	76	-
	Ž	154	13	6	8	7	20	30	9	14	-	47	19
ZD Ravne	M	120	9	5	4	37	6	-	-	-	9	50	-
	Ž	92	9	5	7	4	10	16	8	6	-	27	15
ZD Velenje	M	65	9	1	5	16	3	-	-	-	5	26	-
	Ž	62	4	1	1	3	10	14	1	8	-	20	4

\* Opis šifer MKB:  
Description of the ICD numbers:

151 Želodec Stomach	162 Sapnik, sapnica, pljuča Trachea, bronchus, lung	180 Maternica, vrat Uterus, cervix
153 Debelo črevo Colon	173 Koža, drugi malignomi Skin, other malignancies	182 Maternica, telo, drugo Uterus, corpus, etc.
154 Rektum Rectum, anus	174 Dojka Breast	185 Prostata Prostate

\*\* Neupoštevano v skupnem številu:  
Not included in all sites:

234 Maternica, vrat, in situ  
Uterus, cervix, in situ

**Tabela 7. Število novih primerov raka, ugotovljenih v bolnišnicah, ter število in odstotek mikroskopsko potrjenih primerov, po primarni lokalizaciji in spolu - Slovenija 1988**

**Table 7. Total number of new cancer cases diagnosed in hospitals and number and percentage of microscopically confirmed cases, by primary site and sex - Slovenia 1988**

<i>Šifra MKB*</i>	<i>Primarna lokalizacija</i>	<i>Spol</i>	<i>Število novih primerov</i>	<i>Mikroskopsko potrjeni primeri</i>	
<i>ICD* No.</i>	<i>Primary site</i>	<i>Sex</i>	<i>Number of new cases</i>	<i>Število</i> <i>Microscopically confirmed cases</i> <i>Number</i>	<i>Odstotek**</i> <i>Per cent**</i>
<b>140</b>	<b>Vse lokalizacije</b>	<b>Skupaj</b>	<b>5 591</b>	<b>5 027</b>	<b>90</b>
-	All sites	Total			
<b>209</b>		<b>Moški</b>	<b>2 860</b>	<b>2 544</b>	<b>89</b>
		Male			
		<b>Ženske</b>	<b>2 731</b>	<b>2 480</b>	<b>91</b>
		Female			
140	Ustnica	M	24	24	100
	Lip	Ž	7	6	
141	Jezik	M	42	41	98
	Tongue	Ž	6	6	
142	Slinavke	M	2	2	
	Salivary glands	Ž	4	3	
143	Dlesni	M	3	3	
	Gum	Ž	1	1	
144	Ustno dno	M	26	26	100
	Floor of mouth	Ž	1	1	
145	Usta, drugo	M	17	17	100
	Mouth, other parts	Ž	1	1	
146	Orofarinks	M	58	58	100
	Oropharynx	Ž	8	8	
147	Epifarinks	M	7	7	
	Epipharynx	Ž	5	5	
148	Hipofarinks	M	47	46	98
	Hypopharynx	Ž	2	2	
149	Žrelo, neoznačeno	M	1	-	
	Pharynx, not specified	Ž	-	-	-
150	Požiralnik	M	66	57	86
	Esophagus	Ž	17	16	94
151	Želodec	M	296	254	86
	Stomach	Ž	187	155	83
152	Tanko črevo	M	1	1	
	Small intestine	Ž	1	1	

cont. ↓

Tabela 7. Nadaljevanje - continued

Šifra MKB*	Primarna lokalizacija	Spol	Število novih primerov	Mikroskopsko potrjeni primeri	
				Število	Odstotek**
ICD* No.	Primary site	Sex	Number of new cases	Microscopically confirmed cases Number	Per cent**
153	Debelo črevo Colon	M	151	125	83
		Ž	164	142	87
154	Rektum Rectum, anus	M	178	159	89
		Ž	143	127	89
155	Jetra Liver	M	34	33	97
		Ž	17	15	88
156	Žolčnik, žolčni vodi Gall bladder, bile ducts	M	18	13	72
		Ž	64	58	91
157	Trebušna slinavka Pancreas	M	81	48	59
		Ž	70	37	53
158	Retro-, peritonej Retro-, peritoneum	M	6	6	
		Ž	7	7	
159	Prebavila, drugo Digestive organs, other	M	1	1	
		Ž	1	-	
160	Nos, obnosne votline, drugo Nose, sinuses, etc.	M	10	10	
		Ž	4	4	
161	Grlo Larynx	M	82	81	99
		Ž	9	9	
162	Sapnik, sapnica, pljuča Trachea, bronchus, lung	M	641	574	90
		Ž	125	112	90
163	Plevra, mediastin., drugo Pleura, mediastinum, etc.	M	12	8	
		Ž	7	6	
170	Kosti Bone	M	4	4	
		Ž	6	6	
171	Mehka tkiva Soft tissues	M	22	22	100
		Ž	9	9	
172	Koža, maligni melanom Skin, malignant melanoma	M	50	50	100
		Ž	46	46	100
173	Koža, drugi malignomi Skin, other malignancies	M	198	193	97
		Ž	272	260	96
174	Dojka Breast	M	5	4	
		Ž	653	623	95
180	Maternica, vrat Uterus, cervix	Ž	153	151	99
181	Horioepiteliom Chorioepithelioma	Ž	1	1	

cont. ↓



Tabela 7. Nadaljevanje - continued

Šifra MKB*	Primarna lokalizacija	Spol	Število novih primerov	Mikroskopsko potrjeni primeri	
				Število	Odstotek**
ICD* No.	Primary site	Sex	Number of new cases	Microscopically confirmed cases Number	Per cent**
182	Maternica, telo, drugo Uterus, corpus, etc.	Ž	186	184	99
183	Jajčnik, jajcevod, drugo Ovary, Fallopian tube, etc.	Ž	112	107	96
184	Nožnica, vulva, drugo Vagina, vulva, etc.	Ž	34	31	91
185	Prostata Prostate	M	201	168	84
186	Modo Testis	M	47	46	98
187	Penis, obmodek, drugo Penis, epididymis, etc.	M	8	8	
188	Mehur Bladder	M Ž	91 30	84 26	92 87
189	Ledvica, sečevod, drugo Kidney, ureter, etc.	M Ž	74 35	65 30	88 86
190	Oko Eye	M Ž	5 7	3 6	
191	Možgani Brain	M Ž	39 30	39 26	100 87
192	Živčevje, drugo Nervous system, other	M Ž	6 -	6 -	-
193	Ščitnica Thyroid	M Ž	18 30	18 29	100 97
194	Endokrine žleze, druge Endocrine glands, other	M Ž	5 6	5 6	
195	Slabo opredeljena lokaliz. Ill-defined site	M Ž	13 25	7 15	60
196	Metastaze v bezgavkah Lymph node metastases	M Ž	14 6	14 6	
197	Met. v dihalih, prebavilih Respiratory, digestive tract met.	M Ž	43 58	22 33	51 57
198	Metastaze, druge Metastases, other	M Ž	25 12	12 5	48
199	Malignomi, neopred. Malignancies, unspecified	M Ž	33 25	25 18	76 72

cont. ↓

Tabela 7. Nadaljevanje - continued

Šifra MKB*	Primarna lokalizacija	Spol	Število novih primerov	Mikroskopsko potrjeni primeri	
				Število	Odstotek**
ICD* No.	Primary site	Sex	Number of new cases	Microscopically confirmed cases Number Per cent**	
200	Ne-Hodgkinovi limfomi	M	32	32	100
202	Non-Hodgkin's lymphomas	Ž	39	39	100
201	Hodgkinov limfom Hodgkin's disease	M	11	11	
		Ž	7	7	
203	Plazmacitom Plasmacytoma	M	21	21	100
		Ž	18	16	89
204.0	Levkemija, limfatična, akut. Leukaemia, lymphatic, acute	M	12	12	
		Ž	12	12	
204.1	Levkemija, limfatična, kron. Leukaemia, lymphatic, chronic	M	31	31	100
		Ž	29	29	100
205	Levkemija, mieloična Leukaemia, myeloid	M	28	28	100
		Ž	31	31	100
206	Levkemija, monocitna Leukaemia, monocytic	M	2	2	
		Ž	3	3	
207	Levkemije, druge Leukaemias, other	M	7	7	
		Ž	1	1	
208	Policitemija, prava Polycythemia vera	M	7	7	
		Ž	3	3	
209	Mielofibroza Myelofibrosis	M	4	4	
		Ž	1	1	
<b>Zgoraj neupoštevani</b> Not included above					
-	Dojka, in situ Breast, in situ	Ž	20	20	100
2340	Maternica, vrat, in situ Uterus, cervix, in situ	Ž	180	180	100
2250	Možgani, benigni tumor Brain, benign tumor	M	8	8	
		Ž	15	15	100
2381	Možgani, neopredeljeno Brain, unspecified	M	7	-	
		Ž	4	-	

\* Mednarodna klasifikacija bolezni, osma revizija, 1965  
International classification of diseases, eighth revision, 1965

\*\* Odstotki niso računani pri številih pod 15  
Percentages are not calculated for less than 15 cases

**Tabela 8. Število histološko potrjenih novih primerov raka - po histološki vrsti in primarni lokalizaciji - Slovenija 1988**

**Table 8. Number of histologically confirmed new cancer cases by histologic type and primary site - Slovenia 1988**

<i>Histološka vrsta</i>	<i>Skupaj</i>	<i>Primarna lokalizacija (šifra MKB)* - Primary site (ICD No.)*</i>										
		<i>140 - 209</i>	<i>140</i>	<i>141</i>	<i>142</i>	<i>143</i>	<i>144</i>	<i>145</i>	<i>146</i>	<i>147</i>	<i>148</i>	<i>149 cont. →</i>
<i>Histologic type</i>	<i>All sites</i>											
<b>Vse vrste</b>	<b>4 477</b>	<b>30</b>	<b>46</b>	<b>5</b>	<b>4</b>	<b>27</b>	<b>17</b>	<b>64</b>	<b>12</b>	<b>48</b>	<b>-</b>	
<b>All types</b>												
Carcinoma non specified	305	2	-	-	-	-	-	2	-	-	-	
Small cell carcinoma	85	-	-	-	-	-	-	-	-	-	-	
Papillary carcinoma	1	-	-	-	-	-	-	-	-	-	-	
Squamous carcinoma	852	27	43	1	4	27	17	55	6	48	-	
Basal cell carcinoma	316	1	-	-	-	-	-	-	-	-	-	
Transitional cell carcinoma	102	-	-	-	-	-	-	-	-	-	-	
Adenocarcinoma	2 160	-	1	3	-	-	-	-	-	-	-	
Mucoepidermoid carcinoma	3	-	1	1	-	-	-	-	-	-	-	
Sarcoma non specified	7	-	-	-	-	-	-	-	-	-	-	
Fibrosarcoma	3	-	-	-	-	-	-	-	-	-	-	
Malignant fibrous histiocytoma	12	-	-	-	-	-	-	-	-	-	-	
Liposarcoma	6	-	-	-	-	-	-	-	-	-	-	
Leiomyosarcoma	7	-	-	-	-	-	-	-	-	-	-	
Rhabdomyosarcoma	5	-	-	-	-	-	-	-	-	-	-	
Synovial sarcoma	2	-	-	-	-	-	-	-	-	-	-	
Malignant schwannoma	1	-	-	-	-	-	-	-	-	-	-	
Malig. gran. cell and alveolar soft part sarc.	1	-	-	-	-	-	-	-	-	-	-	
Cystosarcoma phyllodes	1	-	-	-	-	-	-	-	-	-	-	
Angiosarcoma	1	-	-	-	-	-	-	-	-	-	-	
Osteosarcoma	4	-	-	-	-	-	-	-	-	-	-	
Chondrosarcoma	2	-	-	-	-	-	-	-	-	-	-	
Ewing's sarcoma	4	-	-	-	-	-	-	-	-	-	-	
Malignant mesothelioma	13	-	-	-	-	-	-	-	-	-	-	
Complex mixed and stromal sarcoma	9	-	-	-	-	-	-	-	-	-	-	
Paraganglioma	1	-	-	-	-	-	-	-	-	-	-	
Malignant melanoma	106	-	-	-	-	-	-	-	-	-	-	
Specialized gonadal malignoma	1	-	-	-	-	-	-	-	-	-	-	
Dysgerminoma and seminoma	25	-	-	-	-	-	-	-	-	-	-	
Other germ cell malignoma	16	-	-	-	-	-	-	-	-	-	-	
Trophoblastic malignoma	6	-	-	-	-	-	-	-	-	-	-	
Brenner tumor	-	-	-	-	-	-	-	-	-	-	-	
Malignant glioma	62	-	-	-	-	-	-	-	-	-	-	
Malignant meningioma	-	-	-	-	-	-	-	-	-	-	-	
Non Hodgkin lymphoma	107	-	1	-	-	-	-	6	6	-	-	
Hodgkin lymphoma	18	-	-	-	-	-	-	-	-	-	-	
Plasmacytoma	33	-	-	-	-	-	-	1	-	-	-	
Leukemia except chronic lymphoid	94	-	-	-	-	-	-	-	-	-	-	
Chronic lymphoid leukemia	59	-	-	-	-	-	-	-	-	-	-	
Malignant reticuloendotheliosis	-	-	-	-	-	-	-	-	-	-	-	
Mast cell sarcoma	-	-	-	-	-	-	-	-	-	-	-	
Neuroepitheliomatous malignoma	3	-	-	-	-	-	-	-	-	-	-	
Miscellaneous malignoma	16	-	-	-	-	-	-	-	-	-	-	
Small cell malignoma	2	-	-	-	-	-	-	-	-	-	-	
Malignoma non specified	24	-	-	-	-	-	-	-	-	-	-	

Tabela 8. Nadaljevanje - continued

<i>Histološka vrsta</i>	<i>Skupaj</i> 140 - 209	<i>Primarna lokalizacija (šifra MKB)* - Primary site (ICD No.)*</i>									
		150	151	152	153	154	155	156	157	158	159 cont. →
<i>Histologic type</i>	<i>All sites</i>										
<b>Vse vrste</b>		<b>72</b>	<b>403</b>	<b>2</b>	<b>264</b>	<b>282</b>	<b>45</b>	<b>70</b>	<b>73</b>	<b>13</b>	<b>-</b>
<b>All types</b>											
Carcinoma non specified	305	7	38	1	16	12	-	8	17	-	-
Small cell carcinoma	85	-	1	-	-	-	-	-	-	-	-
Papillary carcinoma	1	-	-	-	-	-	-	-	-	-	-
Squamous carcinoma	852	60	1	-	-	6	-	3	-	-	-
Basal cell carcinoma	316	-	-	-	-	-	-	-	-	-	-
Transitional cell carcinoma	102	-	-	-	-	1	-	-	-	-	-
Adenocarcinoma	2 160	4	342	-	244	258	45	58	53	-	-
Mucoepidermoid carcinoma	3	-	-	-	-	-	-	-	-	-	-
Sarcoma non specified	7	-	-	-	-	-	-	-	1	1	-
Fibrosarcoma	3	-	-	1	-	-	-	-	-	-	-
Malignant fibrous histiocytoma	12	-	-	-	-	-	-	1	-	1	-
Liposarcoma	6	-	-	-	-	-	-	-	-	3	-
Leiomyosarcoma	7	-	-	-	1	-	-	-	-	-	-
Rhabdomyosarcoma	5	-	-	-	-	-	-	-	-	-	-
Synovial sarcoma	2	-	-	-	-	-	-	-	-	-	-
Malignant schwannoma	1	-	-	-	-	-	-	-	-	-	-
Malig. gran. cell and alveolar soft part sarc.	1	1	-	-	-	-	-	-	-	-	-
Cystosarcoma phyllodes	1	-	-	-	-	-	-	-	-	-	-
Angiosarcoma	1	-	-	-	-	-	-	-	-	-	-
Osteosarcoma	4	-	-	-	-	-	-	-	-	-	-
Chondrosarcoma	2	-	-	-	-	-	-	-	-	-	-
Ewing's sarcoma	4	-	-	-	-	-	-	-	-	-	-
Malignant mesothelioma	13	-	-	-	-	-	-	-	-	3	-
Complex mixed and stromal sarcoma	9	-	-	-	-	-	-	-	-	1	-
Paraganglioma	1	-	-	-	-	-	-	-	-	-	-
Malignant melanoma	106	-	-	-	-	3	-	-	-	-	-
Specialized gonadal malignoma	1	-	-	-	-	-	-	-	-	-	-
Dysgerminoma and seminoma	25	-	-	-	-	-	-	-	-	1	-
Other germ cell malignoma	16	-	-	-	-	-	-	-	-	1	-
Trophoblastic malignoma	6	-	-	-	-	-	-	-	-	1	-
Brenner tumor	-	-	-	-	-	-	-	-	-	-	-
Malignant glioma	62	-	-	-	-	-	-	-	-	-	-
Malignant meningioma	-	-	-	-	-	-	-	-	-	-	-
Non Hodgkin lymphoma	107	-	16	-	1	-	-	-	-	-	-
Hodgkin lymphoma	18	-	-	-	-	-	-	-	-	-	-
Plasmacytoma	33	-	-	-	-	-	-	-	-	-	-
Leukemia except chronic lymphoid	94	-	-	-	-	-	-	-	-	-	-
Chronic lymphoid leukemia	59	-	-	-	-	-	-	-	-	-	-
Malignant reticuloendotheliosis	-	-	-	-	-	-	-	-	-	-	-
Mast cell sarcoma	-	-	-	-	-	-	-	-	-	-	-
Neuroepitheliomatous malignoma	3	-	-	-	-	-	-	-	-	-	-
Miscellaneous malignoma	16	-	-	-	-	-	-	-	-	-	-
Small cell malignoma	2	-	-	-	-	-	-	-	-	-	-
Malignoma non specified	24	-	5	-	2	2	-	-	2	1	-

Tabela 8. Nadaljevanje - continued

<i>Histološka vrsta</i>	<i>Skupaj</i>	<i>Primarna lokalizacija (šifra MKB)* - Primary site (ICD No.)*</i>									
		<i>140 - 209</i>	<i>160</i>	<i>161</i>	<i>162</i>	<i>163</i>	<i>170</i>	<i>171</i>	<i>172</i>	<i>173</i>	<i>174</i>
<i>Histologic type</i>	<i>All sites</i>										
<b>Vse vrste</b>		<b>13</b>	<b>88</b>	<b>418</b>	<b>13</b>	<b>9</b>	<b>29</b>	<b>93</b>	<b>443</b>	<b>536</b>	
<b>All types</b>											
Carcinoma non specified	305	2	3	60	1	-	-	-	11	44	
Small cell carcinoma	85	-	-	78	-	-	-	-	-	3	
Papillary carcinoma	1	-	-	-	-	-	-	-	-	-	
Squamous carcinoma	852	5	84	182	-	-	-	-	109	-	
Basal cell carcinoma	316	-	-	-	-	-	-	-	315	-	
Transitional cell carcinoma	102	-	-	-	-	-	-	-	-	-	
Adenocarcinoma	2 160	2	1	97	-	-	-	-	3	485	
Mucoepidermoid carcinoma	3	1	-	-	-	-	-	-	-	-	
Sarcoma non specified	7	1	-	-	-	-	3	-	-	-	
Fibrosarcoma	3	-	-	-	-	-	2	-	-	-	
Malignant fibrous histiocytoma	12	-	-	-	-	-	9	-	-	1	
Liposarcoma	6	-	-	-	-	-	3	-	-	-	
Leiomyosarcoma	7	-	-	-	-	-	2	-	-	-	
Rhabdomyosarcoma	5	-	-	-	-	-	3	-	-	-	
Synovial sarcoma	2	-	-	-	-	-	2	-	-	-	
Malignant schwannoma	1	-	-	-	-	-	-	-	-	-	
Malig. gran. cell and alveolar soft part sarc.	1	-	-	-	-	-	-	-	-	-	
Cystosarcoma phyllodes	1	-	-	-	-	-	-	-	-	1	
Angiosarcoma	1	-	-	-	1	-	-	-	-	-	
Osteosarcoma	4	-	-	-	-	4	-	-	-	-	
Chondrosarcoma	2	-	-	-	-	2	-	-	-	-	
Ewing's sarcoma	4	-	-	-	-	2	2	-	-	-	
Malignant mesothelioma	13	-	-	-	10	-	-	-	-	-	
Complex mixed and stromal sarcoma	9	-	-	-	-	-	-	-	-	-	
Paraganglioma	1	-	-	-	-	-	-	-	-	-	
Malignant melanoma	106	-	-	-	-	-	-	93	-	1	
Specialized gonadal malignoma	1	-	-	-	-	-	-	-	-	-	
Dysgerminoma and seminoma	25	-	-	-	-	-	-	-	-	-	
Other germ cell malignoma	16	-	-	-	-	-	-	-	-	-	
Trophoblastic malignoma	6	-	-	-	-	-	-	-	-	-	
Brenner tumor	-	-	-	-	-	-	-	-	-	-	
Malignant glioma	62	-	-	-	-	-	-	-	-	-	
Malignant meningioma	-	-	-	-	-	-	-	-	-	-	
Non Hodgkin lymphoma	107	1	-	-	-	-	2	-	4	1	
Hodgkin lymphoma	18	-	-	-	-	-	-	-	-	-	
Plasmacytoma	33	-	-	-	-	-	-	-	-	-	
Leukemia except chronic lymphoid	94	-	-	-	-	-	-	-	-	-	
Chronic lymphoid leukemia	59	-	-	-	-	-	-	-	-	-	
Malignant reticuloendotheliosis	-	-	-	-	-	-	-	-	-	-	
Mast cell sarcoma	-	-	-	-	-	-	-	-	-	-	
Neuroepitheliomatous malignoma	3	-	-	-	-	-	-	-	-	-	
Miscellaneous malignoma	16	-	-	-	-	1	-	-	-	-	
Small cell malignoma	2	-	-	-	1	-	1	-	-	-	
Malignoma non specified	24	1	-	1	-	-	-	-	1	-	

Tabela 8. Nadaljevanje - continued

<i>Histološka vrsta</i>	<i>Skupaj</i> 140-209	<i>Primarna lokalizacija (šifra MKB)* - Primary site (ICD No.)*</i>									
		180	181	182	183	184	185	186	187	188	189 cont. →
<i>Histologic type</i>	<i>All sites</i>										
<b>Vse vrste</b>		150	1	183	103	31	153	46	8	108	91
<b>All types</b>											
Carcinoma non specified	305	9	-	6	7	1	16	-	1	9	1
Small cell carcinoma	85	-	-	-	-	-	1	-	-	-	-
Papillary carcinoma	1	-	-	-	-	1	-	-	-	-	-
Squamous carcinoma	852	122	-	-	1	27	1	-	7	3	-
Basal cell carcinoma	316	-	-	-	-	-	-	-	-	-	-
Transitional cell carcinoma	102	-	-	-	-	-	-	-	-	92	9
Adenocarcinoma	2 160	18	-	167	93	2	134	-	-	4	78
Mucoepidermoid carcinoma	3	-	-	-	-	-	-	-	-	-	-
Sarcoma non specified	7	-	-	-	-	-	-	-	-	-	-
Fibrosarcoma	3	-	-	-	-	-	-	-	-	-	-
Malignant fibrous histiocytoma	12	-	-	-	-	-	-	-	-	-	-
Liposarcoma	6	-	-	-	-	-	-	-	-	-	-
Leiomyosarcoma	7	-	-	3	-	-	-	1	-	-	-
Rhabdomyosarcoma	5	-	-	1	-	-	-	1	-	-	-
Synovial sarcoma	2	-	-	-	-	-	-	-	-	-	-
Malignant schwannoma	1	-	-	-	-	-	-	-	-	-	-
Malig. gran. cell and alveolar soft part sarc.	1	-	-	-	-	-	-	-	-	-	-
Cystosarcoma phyllodes	1	-	-	-	-	-	-	-	-	-	-
Angiosarcoma	1	-	-	-	-	-	-	-	-	-	-
Osteosarcoma	4	-	-	-	-	-	-	-	-	-	-
Chondrosarcoma	2	-	-	-	-	-	-	-	-	-	-
Ewing's sarcoma	4	-	-	-	-	-	-	-	-	-	-
Malignant mesothelioma	13	-	-	-	-	-	-	-	-	-	-
Complex mixed and stromal sarcoma	9	1	-	5	-	-	-	-	-	-	2
Paranglioma	1	-	-	-	-	-	-	-	-	-	-
Malignant melanoma	106	-	-	-	-	-	-	-	-	-	-
<u>Specialized gonadal malignoma</u>	1	-	-	-	1	-	-	-	-	-	-
Dysgerminoma and seminoma	25	-	-	-	-	-	-	24	-	-	-
Other germ cell malignoma	16	-	-	-	-	-	-	14	-	-	-
Trophoblastic malignoma	6	-	1	-	-	-	-	4	-	-	-
Brenner tumor	-	-	-	-	-	-	-	-	-	-	-
Malignant glioma	62	-	-	-	-	-	-	-	-	-	-
Malignant meningioma	-	-	-	-	-	-	-	-	-	-	-
Non Hodgkin lymphoma	107	-	-	-	-	-	-	2	-	-	-
Hodgkin lymphoma	18	-	-	-	-	-	-	-	-	-	-
Plasmacytoma	33	-	-	-	-	-	-	-	-	-	-
Leukemia except chronic lymphoid	94	-	-	-	-	-	-	-	-	-	-
Chronic lymphoid leukemia	59	-	-	-	-	-	-	-	-	-	-
Malignant reticuloendotheliosis	-	-	-	-	-	-	-	-	-	-	-
Mast cell sarcoma	-	-	-	-	-	-	-	-	-	-	-
Neuroepitheliomatous malignoma	3	-	-	-	-	-	-	-	-	-	-
Miscellaneous malignoma	16	-	-	1	-	-	-	-	-	-	-
Small cell malignoma	2	-	-	-	-	-	-	-	-	-	-
Malignoma non specified	24	-	-	-	1	-	1	-	-	-	1

Tabela 8. Nadaljevanje - continued

<i>Histološka vrsta</i>	<i>Skupaj</i> 140 - 209	<i>Primarna lokalizacija (šifra MKB)* - Primary site (ICD No.)*</i>									
		190	191	192	193	194	195	196	197	198	199 cont. →
<i>Histologic type</i>	<i>All sites</i>										
<b>Vse vrste</b>		<b>9</b>	<b>65</b>	<b>4</b>	<b>39</b>	<b>10</b>	<b>18</b>	<b>11</b>	<b>21</b>	<b>8</b>	<b>19</b>
<b>All types</b>											
Carcinoma non specified	305	-	-	-	9	2	4	2	5	-	9
Small cell carcinoma	85	-	-	-	-	-	1	-	-	1	-
Papillary carcinoma	1	-	-	-	-	-	-	-	-	-	-
Squamous carcinoma	852	1	-	-	1	-	-	6	2	2	1
Basal cell carcinoma	316	-	-	-	-	-	-	-	-	-	-
Transitional cell carcinoma	102	-	-	-	-	-	-	-	-	-	-
Adenocarcinoma	2 160	-	-	-	27	7	10	2	12	5	6
Mucoepidermoid carcinoma	3	-	-	-	-	-	-	-	-	-	-
Sarcoma non specified	7	-	-	-	-	-	1	-	-	-	-
Fibrosarcoma	3	-	-	-	-	-	-	-	-	-	-
Malignant fibrous histiocytoma	12	-	-	-	-	-	-	-	-	-	-
Liposarcoma	6	-	-	-	-	-	-	-	-	-	-
Leiomyosarcoma	7	-	-	-	-	-	-	-	-	-	-
Rhabdomyosarcoma	5	-	-	-	-	-	-	-	-	-	-
Synovial sarcoma	2	-	-	-	-	-	-	-	-	-	-
Malignant schwannoma	1	-	-	1	-	-	-	-	-	-	-
Malig. gran. cell and alveolar soft part sarc.	1	-	-	-	-	-	-	-	-	-	-
Cystosarcoma phyllodes	1	-	-	-	-	-	-	-	-	-	-
Angiosarcoma	1	-	-	-	-	-	-	-	-	-	-
Osteosarcoma	4	-	-	-	-	-	-	-	-	-	-
Chondrosarcoma	2	-	-	-	-	-	-	-	-	-	-
Ewing's sarcoma	4	-	-	-	-	-	-	-	-	-	-
Malignant mesothelioma	13	-	-	-	-	-	-	-	-	-	-
Complex mixed and stromal sarcoma	9	-	-	-	-	-	-	-	-	-	-
Paraganglioma	1	-	-	-	-	1	-	-	-	-	-
Malignant melanoma	106	7	-	-	-	-	-	1	1	-	-
Specialized gonadal malignoma	1	-	-	-	-	-	-	-	-	-	-
Dysgerminoma and seminoma	25	-	-	-	-	-	-	-	-	-	-
Other germ cell malignoma	16	-	-	-	-	-	1	-	-	-	-
Trophoblastic malignoma	6	-	-	-	-	-	-	-	-	-	-
Brenner tumor	-	-	-	-	-	-	-	-	-	-	-
Malignant glioma	62	-	60	2	-	-	-	-	-	-	-
Malignant meningioma	-	-	-	-	-	-	-	-	-	-	-
Non Hodgkin lymphoma	107	-	3	-	1	-	-	-	-	-	-
Hodgkin lymphoma	18	-	-	-	-	-	-	-	-	-	-
Plasmacytoma	33	-	-	-	-	-	-	-	-	-	-
Leukemia except chronic lymphoid	94	-	-	-	-	-	-	-	-	-	-
Chronic lymphoid leukemia	59	-	-	-	-	-	-	-	-	-	-
Malignant reticuloendotheliosis	-	-	-	-	-	-	-	-	-	-	-
Mast cell sarcoma	-	-	-	-	-	-	-	-	-	-	-
Neuroepitheliomatous malignoma	3	1	1	1	-	-	-	-	-	-	-
Miscellaneous malignoma	16	-	1	-	-	-	-	-	-	-	-
Small cell malignoma	2	-	-	-	-	-	-	-	-	-	-
Malignoma non specified	24	-	-	-	1	-	1	-	1	-	3

Tabela 8. Nadaljevanje - continued

<i>Histološka vrsta</i>	<i>Skupaj</i>	<i>Primarna lokalizacija (šifra MKB)* - Primary site (ICD No.)*</i>								
		<i>140 - 209</i>	<i>200</i>	<i>201</i>	<i>203</i>	<i>204</i>	<i>205</i>	<i>206</i>	<i>207</i>	<i>208</i>
<i>Histologic type</i>	<i>All sites</i>	<i>202</i>								
<b>Vse vrste</b>		<b>63</b>	<b>18</b>	<b>32</b>	<b>82</b>	<b>59</b>	<b>5</b>	<b>8</b>	<b>8</b>	<b>5</b>
<b>All types</b>										
Carcinoma non specified	305	-	-	-	-	-	-	-	-	-
Small cell carcinoma	85	-	-	-	-	-	-	-	-	-
Papillary carcinoma	1	-	-	-	-	-	-	-	-	-
Squamous carcinoma	852	-	-	-	-	-	-	-	-	-
Basal cell carcinoma	316	-	-	-	-	-	-	-	-	-
Transitional cell carcinoma	102	-	-	-	-	-	-	-	-	-
Adenocarcinoma	2 160	-	-	-	-	-	-	-	-	-
Mucoepidermoid carcinoma	3	-	-	-	-	-	-	-	-	-
Sarcoma non specified	7	-	-	-	-	-	-	-	-	-
Fibrosarcoma	3	-	-	-	-	-	-	-	-	-
Malignant fibrous histiocytoma	12	-	-	-	-	-	-	-	-	-
Liposarcoma	6	-	-	-	-	-	-	-	-	-
Leiomyosarcoma	7	-	-	-	-	-	-	-	-	-
Rhabdomyosarcoma	5	-	-	-	-	-	-	-	-	-
Synovial sarcoma	2	-	-	-	-	-	-	-	-	-
Malignant schwannoma	1	-	-	-	-	-	-	-	-	-
Malig. gran. cell and alveolar soft part sarc.	1	-	-	-	-	-	-	-	-	-
Cystosarcoma phyllodes	1	-	-	-	-	-	-	-	-	-
Angiosarcoma	1	-	-	-	-	-	-	-	-	-
Osteosarcoma	4	-	-	-	-	-	-	-	-	-
Chondrosarcoma	2	-	-	-	-	-	-	-	-	-
Ewing's sarcoma	4	-	-	-	-	-	-	-	-	-
Malignant mesothelioma	13	-	-	-	-	-	-	-	-	-
Complex mixed and stromal sarcoma	9	-	-	-	-	-	-	-	-	-
Paranglioma	1	-	-	-	-	-	-	-	-	-
Malignant melanoma	106	-	-	-	-	-	-	-	-	-
Specialized gonadal malignoma	1	-	-	-	-	-	-	-	-	-
Dysgerminoma and seminoma	25	-	-	-	-	-	-	-	-	-
Other germ cell malignoma	16	-	-	-	-	-	-	-	-	-
Trophoblastic malignoma	6	-	-	-	-	-	-	-	-	-
Brenner tumor	-	-	-	-	-	-	-	-	-	-
Malignant glioma	62	-	-	-	-	-	-	-	-	-
Malignant meningioma	-	-	-	-	-	-	-	-	-	-
Non Hodgkin lymphoma	107	63	-	-	-	-	-	-	-	-
Hodgkin lymphoma	18	-	18	-	-	-	-	-	-	-
Plasmacytoma	33	-	-	32	-	-	-	-	-	-
Leukemia except chronic lymphoid	94	-	-	-	23	59	5	8	-	-
Chronic lymphoid leukemia	59	-	-	-	59	-	-	-	-	-
Malignant reticuloendotheliosis	-	-	-	-	-	-	-	-	-	-
Mast cell sarcoma	-	-	-	-	-	-	-	-	-	-
Neuroepitheliomatous malignoma	3	-	-	-	-	-	-	-	-	-
Miscellaneous malignoma	16	-	-	-	-	-	-	-	8	5
Small cell malignoma	2	-	-	-	-	-	-	-	-	-
Malignoma non specified	24	-	-	-	-	-	-	-	-	-

\* Opis šifer MKB je v tabelah od 3 do 5  
Description of the ICD numbers is in tables 3 to 5



Tabela 9. Število primerov ne-Hodgkinovih limfomov\* po primarni lokalizaciji, spolu in starosti - Slovenija 1988

Table 9. Total number of non-Hodgkin's malignant lymphomas\* by primary site, sex, and age - Slovenia 1988

Šifra MKB	Primarna lokalizacija	Spol	Vse starosti	Starost																	
				0-	5-	10-	15-	20-	25-	30-	35-	40-	45-	50-	55-	60-	65-	70-	75-	80+	?
ICD No.	Primary site	Sex	All ages	Age																	
	Vse lokalizacije All sites	Skupaj Total	120	1	1	2	3	1	3	1	5	5	6	11	12	14	18	13	11	13	-
		Moški Male	53	1	-	2	1	-	1	-	3	3	1	9	6	8	7	2	6	3	-
		Ženske Female	67	-	1	-	2	1	2	1	2	2	5	2	6	6	11	11	5	10	-
**	Glava in vrat Head and neck	M	5	1	-	-	-	-	-	-	-	-	-	1	-	-	-	-	3	-	-
		Ž	12	-	-	-	-	-	-	-	-	-	-	-	2	1	2	2	3	2	-
151	Želodec Stomach	M	7	-	-	-	-	-	-	-	-	-	1	2	-	2	-	1	1	-	
		Ž	9	-	-	-	-	-	-	-	1	4	1	-	-	-	-	2	-	1	-
153	Debelo črevo Colon	M	1	-	-	-	1	-	-	-	-	-	-	-	-	-	-	-	-	-	
		Ž	-	-	-	-	-	-	-	-	-	-	-	-	-	-	-	-	-	-	
171	Mehka tkiva Soft tissues	M	2	-	-	-	-	1	-	-	1	-	-	-	-	-	-	-	-	-	
		Ž	-	-	-	-	-	-	-	-	-	-	-	-	-	-	-	-	-	-	
173	Koža Skin	M	2	-	-	-	-	-	-	-	-	-	-	-	-	-	-	1	-	1	-
		Ž	3	-	-	-	-	-	-	-	-	-	-	-	-	-	1	-	-	2	-
174	Dojka Breast	M	-	-	-	-	-	-	-	-	-	-	-	-	-	-	-	-	-	-	
		Ž	1	-	-	-	-	-	-	-	-	-	-	-	-	-	1	-	-	-	
186	Modo Testis	M	2	-	-	-	-	-	-	-	-	-	-	-	-	1	-	1	-	-	
191	Možgani Brain	M	2	-	-	-	-	-	-	1	-	-	1	-	-	-	-	-	-	-	
		Ž	1	-	-	-	-	-	-	-	-	-	-	-	-	1	-	-	-	-	
193	Ščitnica Thyroid	M	-	-	-	-	-	-	-	-	-	-	-	-	-	-	-	-	-	-	
		Ž	2	-	-	-	-	-	-	-	-	-	-	-	-	2	-	-	-	-	
200	Bezgavke Lymph nodes	M	32	-	-	2	-	-	-	2	2	1	6	4	7	5	-	2	1	-	
202		Ž	39	-	1	-	2	1	2	1	2	1	1	4	5	4	7	2	5	-	

\* Vključeni so vsi citološko in/ali histološko potrjeni primeri  
All cases included have been cytologically or histologically verified

\*\* Šifre MKB/ICD Nos.: 141, 142, 146, 160

**Tabela 10. Število novih primerov raka po bolnišnicah ugotovitve diagnoze ter število in odstotek primerov, poslanih na Onkološki inštitut - Slovenija 1988**

**Table 10. Number of new cancer cases diagnosed by reporting hospitals, and number and percentage of cases referred to the Institute of Oncology, Ljubljana - Slovenia 1988**

<i>Bolnišnice</i>	<i>Število novih primerov</i>	<i>Poslani na OI</i>	
<i>Hospitals</i>	<i>Number of new cases</i>	<i>Število</i>	<i>Odstotek*</i>
		<i>Referred to the IO</i>	<i>Per cent*</i>
		<i>Number</i>	
<b>Skupaj</b>	<b>5 591</b>	<b>2 829</b>	<b>51</b>
<b>Total</b>			
<b>Onkološki inštitut, Ljubljana</b>	777	777	100
<b>Institute of Oncology, Ljubljana</b>			
<b>Klinične bolnišnice, Ljubljana</b>	1 828	935	51
<b>University hospitals, Ljubljana</b>			
Dermatološka klinika	78	9	12
Gastroenterološka interna klinika	118	44	37
Ginekološka klinika	143	116	82
Infekcijska klinika	10	5	
Inštitut za gerontologijo	25	6	24
Inštitut za pljučne bolezni in tbc, Golnik	372	196	53
Interna klinika	158	33	21
Kirurška gastroenterološka klinika	304	125	41
Klinična bolnišnica za pediatrijo	30	21	70
Klinična bolnišnica za psihiatrijo	-	-	-
Klinika za maksilofacialno kirurgijo	25	19	76
Klinika za nevrokirurgijo	47	35	74
Klinika za plastično kirurgijo in opeklino	29	18	62
Klinika za torakalno kirurgijo	70	40	57
Nevrološka klinika	31	20	65
Očesna klinika	7	6	
Ortopedska klinika	8	8	
Otorinolaringološka klinika	166	145	87
Travmatološka klinika	2	1	
Urološka klinika	205	88	43
<b>Splošne in specialistične bolnišnice</b>	2 953	1 097	37
<b>General and special hospitals</b>			
Splošna bolnišnica Brežice	50	25	50
Splošna bolnišnica Celje**	492	208	42

cont. ↓

Tabela 10. Nadaljevanje - continued

<i>Bolnišnice</i>	<i>Število novih primerov</i>	<i>Poslani na OI</i>	
<i>Hospitals</i>	<i>Number of new cases</i>	<i>Število</i>	<i>Odstotek*</i>
		<i>Referred to the IO</i>	<i>Number</i>
			<i>Per cent*</i>
Splošna bolnišnica Jesenice	87	31	36
Splošna bolnišnica Koper	105	39	37
Splošna bolnišnica Maribor	1 028	337	33
Splošna bolnišnica Murska Sobota	258	101	39
Splošna bolnišnica Nova Gorica	233	93	40
Splošna bolnišnica Novo mesto	259	77	30
Splošna bolnišnica Ptuj	78	28	36
Splošna bolnišnica Slovenj Gradec	192	62	33
Splošna bolnišnica Trbovlje	42	12	29
Bolnišnica za ginekologijo in porodništvo Kranj	32	25	78
Bolnišnica za ženske bolezni in porodništvo Postojna	10	6	
Bolnica Ivana Regenta Sežana	61	34	56
Ortopedska bolnica Valdoltra	3	3	
Psihiatrična bolnišnica Begunje	-	-	-
Psihiatrična bolnišnica Idrija	-	-	-
Vojna bolnica Ljubljana	23	16	70
<b>Drugi zdravstveni zavodi</b>			
<b>Other health institutions</b>	33	20	61

\* Odstotki niso računani pri številih pod 15  
Percentages are not calculated for less than 15 cases

\*\* Vključno/Including bolnišnica Topolšica

**Tabela 11. Število in odstotek novih primerov raka, ugotovljenih v bolnišnicah, po stadiju, primarni lokalizaciji in spolu - Slovenija 1988**

**Table 11. Number and percentage of new cancer cases reported by hospitals by stage, primary site and sex - Slovenia 1988**

Šifra MKB	Primarna lokalizacija	Spol	Število primerov	Lokaliziran		S t a d i j				Neznan	
				Število	Odstotek *	Regionarna razširitev		Oddaljena razširitev		Število	Odstotek *
ICD No.	Primary site	Sex	Number of cases	Localized		S t a g e				Unknown	
				Number	Per cent *	Regional		Remote		Number	Per cent *
140 209	Vse lokalizacije All sites	Skupaj Total	5 591	2 013	36	1 626	29	1 560	28	392	7
		Moški Male	2 860	959	34	811	28	861	30	229	8
		Ženske Female	2 731	1 054	39	815	30	699	26	163	6
140	Ustnica	M	24	23	96	1	4	-	-	-	-
	Lip	Ž	7	6		1		-	-	-	-
141	Jezik	M	42	9	21	19	45	13	31	1	2
	Tongue	Ž	6	3		2		1		-	-
142	Slinavke	M	2	1		-	-	1		-	-
	Salivary glands	Ž	4	1		2		-	-	1	
143	Dlesni	M	3	2		1		-	-	-	-
	Gum	Ž	1	-	-	1		-	-	-	-
144	Ustno dno	M	26	6	23	14	54	6	23	-	-
	Floor of mouth	Ž	1	-	-	1		-	-	-	-
145	Usta, drugo	M	17	4	24	10	59	3	18	-	-
	ivoutn, other parts	Ž	1	1		-	-	-	-	-	-
146	Orofarinks	M	58	7	12	32	55	19	33	-	-
	Oropharynx	Ž	8	3		4		1		-	-
147	Epifarinks	M	7	3		3		1		-	-
	Epipharynx	Ž	5	-	-	3		2		-	-
148	Hipofarinks	M	47	4	9	38	81	4	9	1	2
	Hypopharynx	Ž	2	2		-	-	-	-	-	-
149	Žrelo, neoznačeno	M	1	-	-	1		-	-	-	-
	Pharynx, not specified	Ž	-	-	-	-	-	-	-	-	-
150	Požiralnik	M	66	26	39	23	35	10	15	7	11
	Esophagus	Ž	17	10	59	3	18	2	12	2	12
151	Želodec	M	296	62	21	98	33	101	34	35	12
	Stomach	Ž	187	47	25	50	27	51	27	39	21
152	Tanko črevo	M	1	1		-	-	-	-	-	-
	Small intestine	Ž	1	-	-	-	-	1		-	-

cont. ↓

Tabela 11. Nadaljevanje - continued

Šifra MKB	Primarna lokalizacija	Spol	Število primerov	S t a d i j							
				Lokaliziran		Regionarna razširitev		Oddaljena razširitev		Neznan	
				Število	Odstotek *	Število	Odstotek *	Število	Odstotek *	Število	Odstotek *
ICD No.	Primary site	Sex	Number of cases	Localized		Regional		Remote		Unknown	
				Number	Per cent *	Number	Per cent *	Number	Per cent *	Number	Per cent *
153	Debelo črevo	M	151	27	18	67	44	42	28	15	10
	Colon	Ž	164	29	18	77	47	42	26	16	10
154	Rektum	M	178	33	19	70	39	47	26	28	16
	Rectum, anus	Ž	143	23	16	75	52	30	21	15	10
155	Jetra	M	34	13	38	8	24	11	32	2	6
	Liver	Ž	17	7	41	4	24	4	24	2	12
156	Žolčnik, žolčni vodi	M	18	8	44	6	33	3	17	1	6
	Gall bladder, bile ducts	Ž	64	16	25	31	48	11	17	6	9
157	Trebušna slinavka	M	81	14	17	18	22	40	49	9	11
	Pancreas	Ž	70	13	19	17	24	32	46	8	11
158	Retro-, peritonej	M	6	-	-	-	-	5	-	1	-
	Retro-, peritoneum	Ž	7	2	-	-	-	3	-	2	-
159	Prebavila, drugo	M	1	-	-	-	-	1	-	-	-
	Digestive organs, other	Ž	1	-	-	-	-	-	-	1	-
160	Nos, obnosne votli., drugo	M	10	1	-	4	-	5	-	-	-
	Nose, sinuses, etc.	Ž	4	-	-	3	-	1	-	-	-
161	Grlo	M	82	31	38	49	60	1	1	1	1
	Larynx	Ž	9	3	-	4	-	2	-	-	-
162	Sapnik, sapnica, pljuča	M	641	189	29	219	34	196	31	37	6
	Trachea, bronchus, lung	Ž	125	32	26	38	30	48	38	7	6
163	Plevra, mediastin., drugo	M	12	2	-	3	-	3	-	4	-
	Pleura, mediastinum, etc.	Ž	7	3	-	3	-	-	-	1	-
170	Kosti	M	4	-	-	3	-	1	-	-	-
	Bone	Ž	6	-	-	3	-	3	-	-	-
171	Mehka tkiva	M	22	15	68	4	18	2	9	1	5
	Soft tissues	Ž	9	4	-	2	-	3	-	-	-
172	Koža, maligni melanom	M	50	28	56	14	28	6	12	2	4
	Skin, malignant melanoma	Ž	46	31	67	12	27	3	7	-	-
173	Koža, drugi malignomi	M	198	191	96	6	3	1	1	-	-
	Skin, other malignancies	Ž	272	264	97	6	2	1	-	1	-
174	Dojka	M	5	1	-	2	-	1	-	1	-
	Breast	Ž	653	242	37	333	51	66	10	12	2
180	Maternica, vrat	Ž	153	62	41	52	34	38	25	1	1
	Uterus, cervix										
181	Horioepiteliom	Ž	1	1	-	-	-	-	-	-	-
	Chorioepithelioma										

cont. ↓

Tabela 11. Nadaljevanje - continued

Šifra MKB	Primarna lokalizacija	Spol	Število primerov	Lokaliziran		S t a d i j				Neznan	
				Število	Odstotek*	Regionarna razširitev	Oddaljena razširitev	Število	Odstotek*	Število	Odstotek*
ICD No.	Primary site	Sex	Number of cases	Localized		S t a g e				Unknown	
				Number	Per cent*	Regional	Remote	Number	Per cent*	Number	Per cent*
182	Maternica, telo, drugo Uterus, corpus, etc.	Ž	186	141	76	19	10	22	12	4	2
183	Jajčnik, jajcevod, drugo Ovary, Fallopian tube, etc.	Ž	112	16	14	19	17	73	65	4	4
184	Nožnica, vulva, drugo Vagina, vulva, etc.	Ž	34	13	38	14	41	6	18	1	3
185	Prostata Prostate	M	201	100	50	10	5	46	23	45	22
186	Modo Testis	M	47	21	45	18	38	8	17	-	-
187	Penis, obmodek, drugo Penis, epididymis, etc.	M	8	4		4		-	-	-	-
188	Mehur Bladder	M	91	37	41	30	33	9	10	15	16
		Ž	30	10	33	5	17	5	17	10	33
189	Ledvica, sečevod, drugo Kidney, ureter, etc.	M	74	38	51	12	16	22	30	2	3
		Ž	35	13	37	10	29	6	17	6	17
190	Oko Eye	M	5	4		-	-	-	-	1	
		Ž	7	5		1		-	-	1	
191	Možgani Brain	M	39	39	100	-	-	-	-	-	-
		Ž	30	30	100	-	-	-	-	-	-
192	Živčevje, drugo Nervous system, other	M	6	5		1		-	-	-	-
		Ž	-	-	-	-	-	-	-	-	-
193	Ščitnica Thyroid	M	18	4	22	7	39	7	39	-	-
		Ž	30	9	30	11	37	9	30	1	3
194	Endokrine žleze, druge Endocrine glands, other	M	5	1		1		3		-	-
		Ž	6	3		1		2		-	-
195	Slabo opredeljena lokaliz. Ill-defined site	M	13	-	-	5		3		5	
		Ž	25	-	-	1	4	11	44	13	52
196	Metastaze v bezgavkah Lymph node metastases	M	14	-	-	-	-	-	-	14	
		Ž	6	-	-	-	-	-	-	6	
197	Met. v dihalih, prebavilih Respiratory, digestive tract met.	M	43	-	-	-	-	43	100	-	-
		Ž	58	-	-	-	-	58	100	-	-
198	Metastaze, drugje Metastases, other	M	25	-	-	-	-	25	100	-	-
		Ž	12	-	-	-	-	12		-	-
199	Malignomi, neopredeljeni Malignancies, unspecified	M	33	-	-	-	-	33	100	-	-
		Ž	25	-	-	-	-	25	100	-	-

cont. ↓

Tabela 11. Nadaljevanje - continued

Šifra MKB	Primarna lokalizacija	Spol	Število primerov	S t a d i j (A n n - A r b o r)							
				I		II		III + IV		Neznan	
ICD No.	Primary site	Sex	Number of cases	Število	Odstotek*	Število	Odstotek*	Število	Odstotek*	Število	Odstotek*
				Number	Per cent*	Number	Per cent*	Number	Per cent*	Number	Per cent*
200	Ne-Hodgkinovi limfomi	M	32	4	13	3	10	24	77	1	
202	Non-Hodgkin's limfomas	Ž	39	7	18	6	15	23	59	3	8
201	Hodgkinov limfom	M	11	1		7		3		-	-
	Hodgkin's disease	Ž	7	2		2		3		-	-

\* Odstotki niso računani pri številih pod 15

\* Percentages are not calculated for less than 15 cases

**INCIDENCA RAKA V SLOVENIJI 1988**  
**CANCER INCIDENCE IN SLOVENIA 1988**

Po mnenju Ministrstva za kulturo Republike Slovenije, št. 415-39/92 z dne 22. januarja 1992,  
je publikacija oproščena davka od prometa proizvodov.