



ONKOLOŠKI INŠTITUT
INSTITUTE OF ONCOLOGY
LJUBLJANA



CANCER REGISTRY
REGISTER RAKA
SLOVENIJA

izr. prof. dr. Vesna Zadnik, dr. med., specialistka javnega zdravja
Sonja Tomšič, dr. med., specialistka javnega zdravja
dr. Tina Žagar, univ. dipl. ing. fiz.
Ana Mihor, dr. med.

Pojavljanje raka v občini KANAL OB SOČI

Gradivo k srečanju na seji občinskega sveta Občine Kanal ob Soči 13. februarja 2020.

Gradivo povzema podatke Registra raka Republike Slovenije na dan 1. februar 2020.

GLAVNE UGOTOVITVE

1. V občini **Kanal ob Soči**:

- **se število novo zbolelih za rakom s časom povečuje** enako kot v Sloveniji in v Goriški regiji;
- **je breme raka pri obeh spolih večje kot v Sloveniji in v Goriški regiji;**
- večje breme raka gre skoraj izključno **na račun izredno velikega bremena mezotelioma;** mezoteliom, v Sloveniji redka bolezen, sodi v Kanalu med najpogostejša rakava obolenja.

2. Na podlagi analiz Registra raka RS ocenjujemo, da se **število novo zbolelih za mezoteliomom na leto v Sloveniji in v Goriški regiji ne bo več povečevalo.**

Breme raka

Populacijsko breme raka opisujemo z osnovnimi epidemiološkimi kazalniki, kot so incidenca (število na novo zbolelih v enem letu), umrljivost (število umrlih v enem letu), prevalenca (število živih z boleznijo na določen dan) in preživetje (delež živih po določenem času od diagnoze). Kazalniki bremena raka so osnova za ocenjevanje bremena rakavih bolezni v državi. Pomembni so za načrtovanje in ocenjevanje Državnega programa obvladovanja raka (DPOR) na področju preventive, diagnostike, zdravljenja in rehabilitacije, za načrtovanje zmogljivosti in sredstev, ki so potrebni za obvladovanje rakavih bolezni (osebje, medicinska oprema, bolnišnične zmogljivosti); dragoceni so tudi za klinične in epidemiološke raziskave v Sloveniji in v širših mednarodnih raziskavah ter za vrednotenje učinkovitosti presejalnih in drugih preventivnih programov.

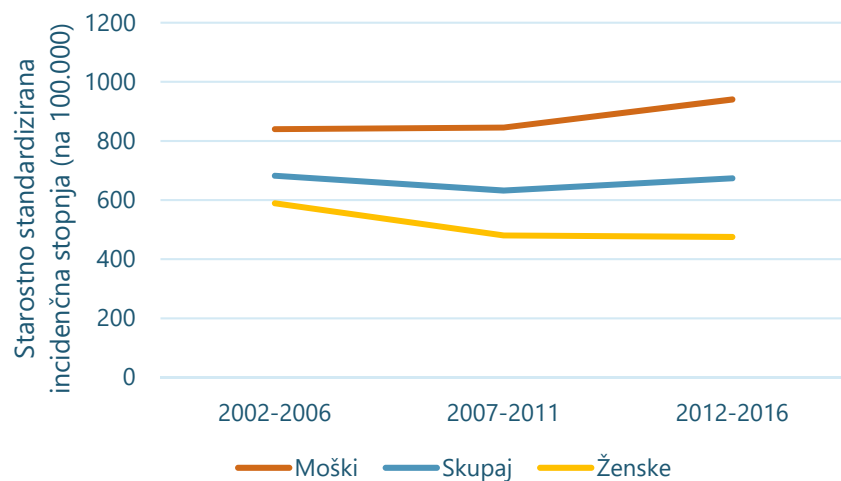
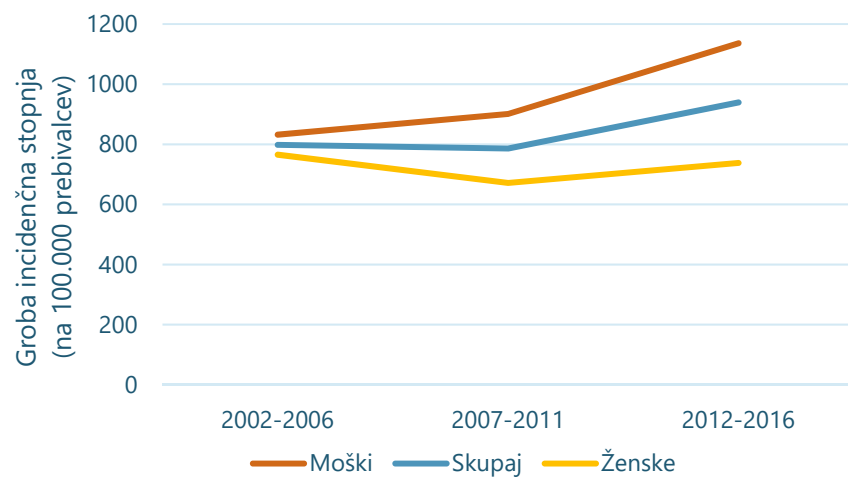
Register raka Republike Slovenije

Zbiranje podatkov o bolnikih z rakom ima v Sloveniji dolgoletno tradicijo, saj imamo na Onkološkem inštitutu Ljubljana enega najstarejših populacijskih registrov raka v Evropi. Register raka Republike Slovenije zagotavlja podatke o incidenci, prevalenci in preživetju slovenskih onkoloških bolnikov neprekinjeno že od 1950. Prijavljanje raka je v Republiki Sloveniji obvezno in zakonsko predpisano že od ustanovitve Registra (Ur. l. SRS št. 10/50, št. 29/50, št. 14/65, št. 1/80, št. 45/82, št. 42/85; Ur. l. RS št. 9/92, št. 65/00, št. 47/15 in 31/18). Osnovni vir podatkov so prijavnice rakave bolezni. Registru jih pošiljajo iz vseh bolnišnic in diagnostičnih centrov v Sloveniji, iz ordinacij osnovnega zdravstvenega varstva pa le izjemoma, če bolnik ni napoten na nadaljnje preiskave in/ali zdravljenje. Dopolnilni vir podatkov so zdravniška poročila o vzroku smrti, ki nam jih pošilja Nacionalni inštitut za javno zdravje RS ter podatki o diagnosticiranih rakih, ki jih zabeležijo v treh državnih presejalnih programih. S pomočjo neposredne povezave s Centralnim registrom prebivalstva RS in Geodetsko upravo RS spremljamo tudi vitalno stanje prijavljenih v register ter natančen naslov zbolelega ob diagnozi.

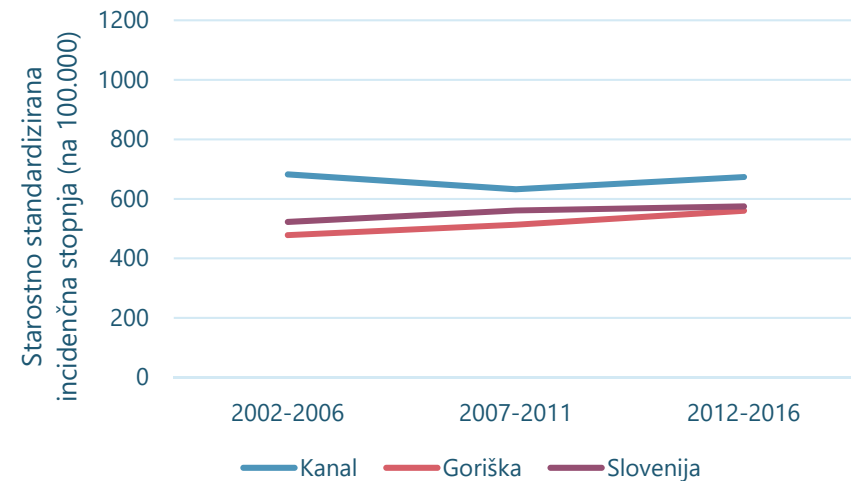
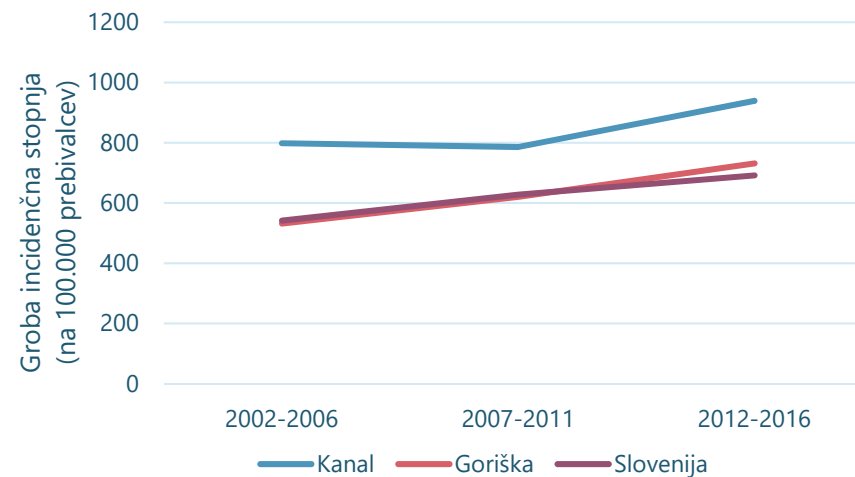
Pojavljanje raka v občini Kanal ob Soči in Sloveniji 2012–2016

Spol / Območje	Incidenca Število na novo zbolelih	Povprečno število zbolelih letno	Groba incidenčna stopnja na 100.000 prebivalcev	Prevalenca Število živih z diagnozo rak
Vsi / Kanal	260	52	939,2	296
Moški / Kanal	159	32	1136,2	156
Ženske / Kanal	101	20	737,8	140
Vsi / Slovenija	71.463	14.292,6	693,88	107.563
Moški / Slovenija	38.883	7.776,6	761,5	48.829
Ženske / Slovenija	32.580	6.516	627,5	58.734

Časovni trend pojavljanja raka v občini Kanal ob Soči po spolu, 2002-2016



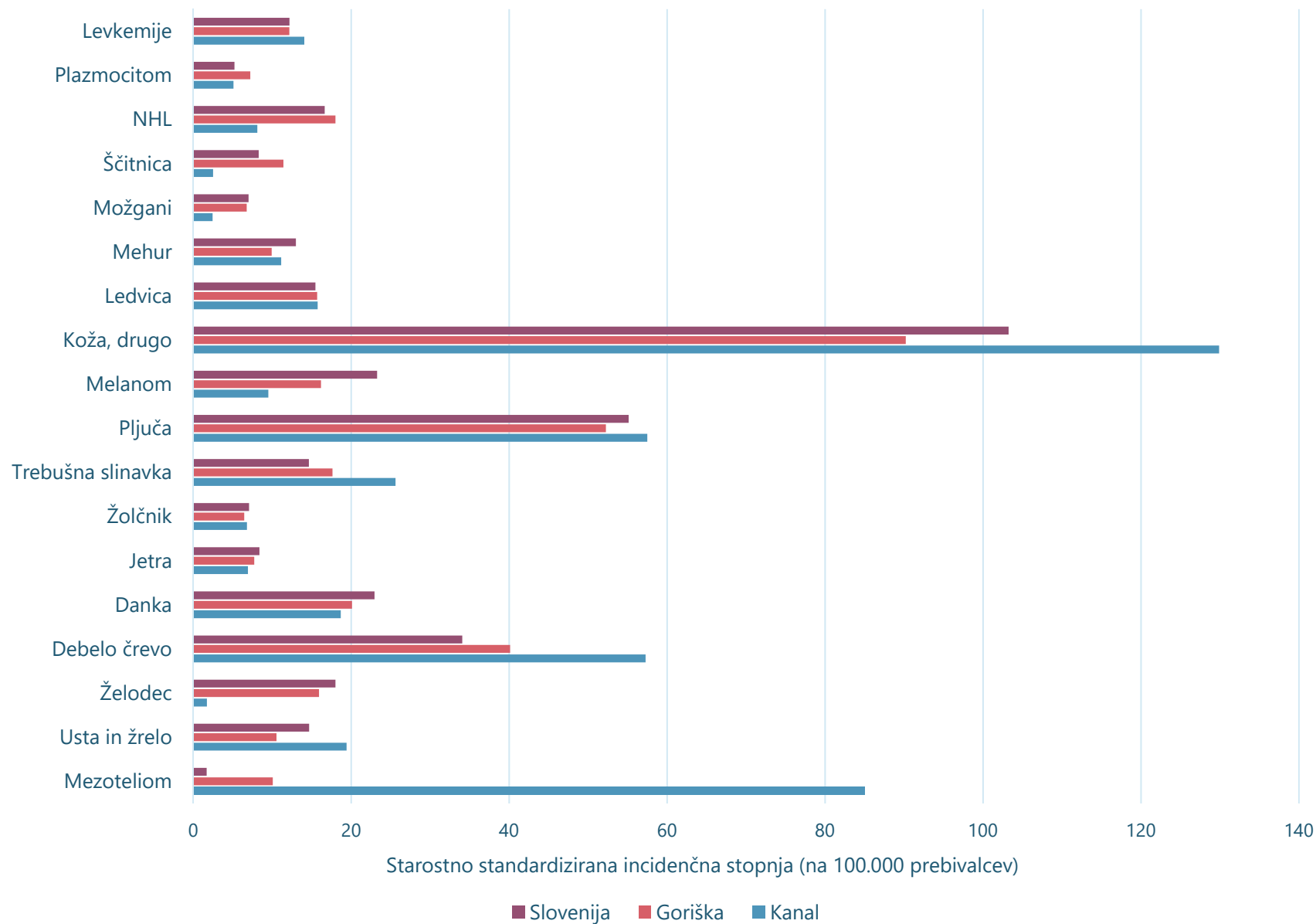
Časovni trend pojavljanja raka v občini Kanal ob Soči, statistični regiji Goriška in Sloveniji, 2002-2016



Groba incidenčna stopnja: število zbolelih na 100.000 prebivalcev

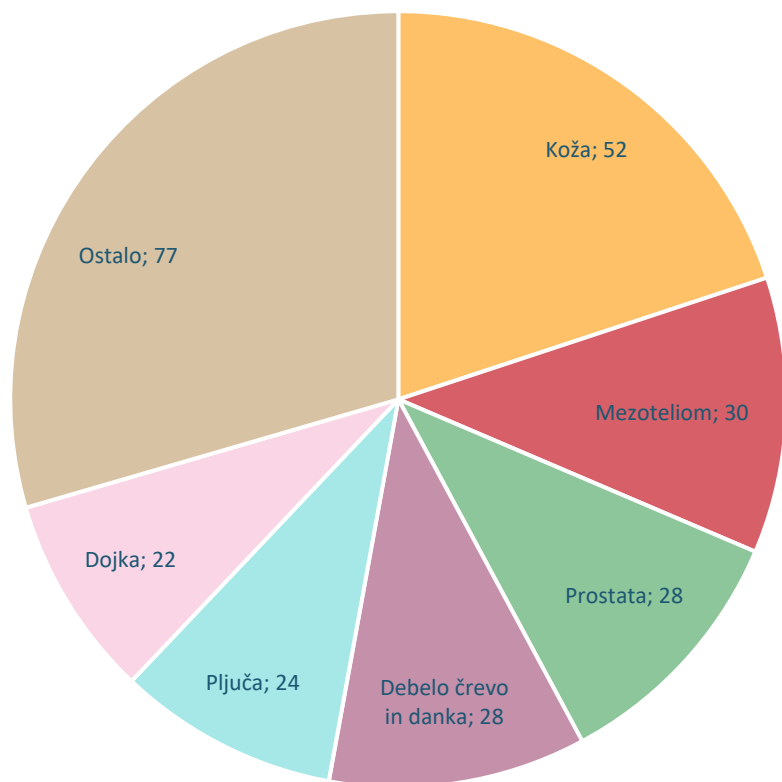
Starostno standardizirana incidenčna stopnja: število zbolelih na 100.000 prebivalcev kot če bi bila starostna struktura populacije enaka kot v Sloveniji ob popisu 2002

Primerjava pojavljanja različnih vrst raka v občini Kanal ob Soči, statistični regiji Goriška in Sloveniji, 2012-2016

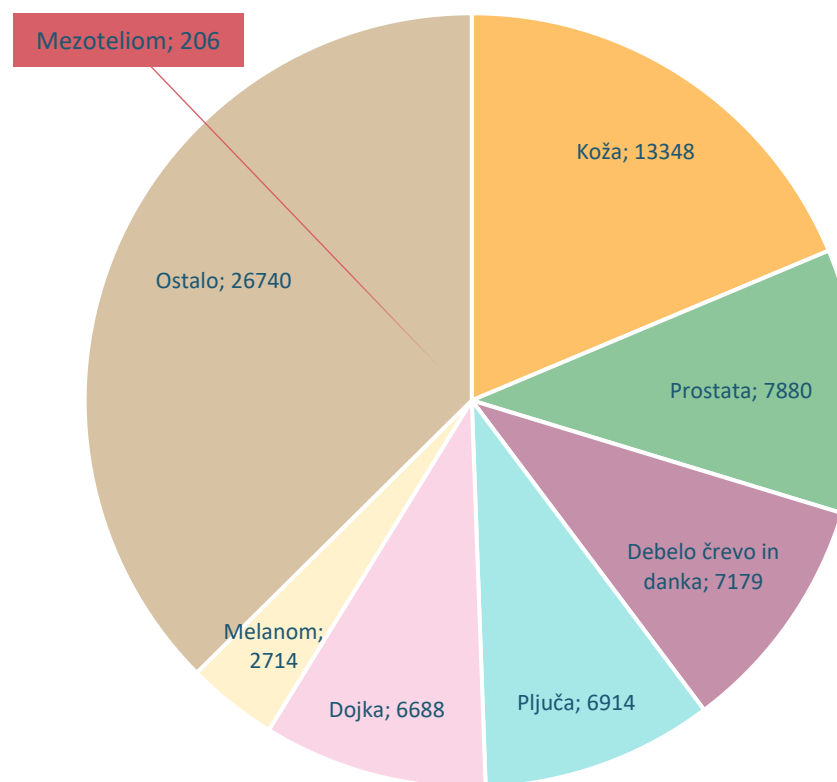


Najpogostejši raki v občini Kanal ob Soči in Sloveniji, število novih primerov 2012-2016

KANAL OB SOČI



SLOVENIJA



Pojavljanje raka v občini Kanal ob Soči v letih 2002–2006, 2007–2011 in 2012–2016, OBA SPOLA

Primerjava z Goriško statistično regijo in Slovenijo.

RAK	2002-2006							2007-2011							2012-2016						
	Št.	GS Kanal	GS Goriška	GS Slo	SSS Kanal	SSS Goriška	SSS Slo	Št.	GS Kanal	GS Goriška	GS Slo	SSS Kanal	SSS Goriška	SSS Slo	Št.	GS Kanal	GS Goriška	GS Slo	SSS Kanal	SSS Goriška	SSS Slo
Vse lokacije	245	798,3	531,8	541,4	682,3	478,2	522,5	229	785,9	620,3	628,1	632,3	513,2	561,2	260	939,2	731,6	691,6	673,7	560,3	574,7
Usta in žrelo	5	16,3	15,5	16,0	13,4	14,4	15,5	7	24,0	13,4	16,8	19,8	11,5	15,3	7	25,3	13,2	17,1	19,4	10,5	14,7
Požiralnik	x	x	5,7	4,6	11,9	5,1	4,5	x	x	4,5	4,2	4,3	3,5	3,8	0	0,0	4,7	4,2	0,0	3,7	3,5
Želodec	10	32,6	18,9	23,7	27,5	16,5	22,8	7	24,0	17,3	23,6	19,5	13,4	20,5	x	x	22,1	22,4	1,7	15,9	18,0
Debelo črevo	16	52,1	37,3	34,8	41,4	32,0	33,5	19	65,2	55,6	44,4	49,7	44,2	39,2	21	75,9	54,5	41,8	57,3	40,1	34,1
Danka	16	52,1	27,4	28,1	46,1	24,5	27,0	13	44,6	31,4	32,6	33,9	25,6	29,1	7	25,3	26,8	27,8	18,7	20,1	23,0
Jetra	x	x	9,5	7,2	9,5	8,6	7,0	x	x	8,4	8,0	11,4	7,5	7,2	x	x	10,6	10,2	6,9	7,7	8,4
Žolčnik	6	19,6	8,2	7,1	16,8	7,1	6,7	x	x	10,7	8,2	10,2	8,1	6,9	x	x	9,6	9,2	6,8	6,5	7,1
Trebušna slinavka	7	22,8	18,2	13,5	19,4	16,3	12,9	6	20,6	22,0	16,7	14,0	17,1	14,5	10	36,1	24,1	18,4	25,6	17,6	14,6
Grlo	x	x	3,7	5,3	3,5	3,2	5,1	x	x	5,2	5,4	7,2	4,5	4,9	0	0,0	3,0	4,8	0,0	2,5	4,0
Pljuča	28	91,2	60,2	59,1	75,1	54,4	57,0	19	65,2	57,1	60,4	53,4	47,5	53,9	23	83,1	68,8	67,0	57,5	52,3	55,1
Melanom	8	26,1	14,9	17,1	23,0	14,1	16,6	8	27,5	21,0	23,2	26,6	19,2	21,6	x	x	19,4	26,3	9,5	16,2	23,3
Koža, drugo	29	94,5	63,5	80,6	75,4	55,1	77,3	31	106,4	83,6	102,2	80,9	65,1	89,1	52	187,8	124,9	128,8	129,9	90,2	103,3
Ledvica	5	16,3	10,4	13,7	15,8	9,8	13,2	5	17,2	14,9	17,0	13,3	12,4	15,2	6	21,7	20,4	18,5	15,8	15,7	15,5
Mehur	9	29,3	15,0	13,1	24,4	12,9	12,6	x	x	17,1	14,4	2,3	13,5	12,5	x	x	13,7	16,6	11,1	9,9	13,0
Možgani	x	x	7,5	6,9	7,1	7,3	6,8	5	17,2	9,6	7,3	17,8	8,7	6,8	x	x	7,8	7,9	2,5	6,8	7,0
Ščitnica	x	x	6,9	6,5	2,3	6,8	6,4	x	x	10,6	7,6	14,8	9,8	7,2	x	x	12,8	8,8	2,5	11,4	8,3
Hodgkinov limfom	0	0,0	3,0	2,4	0,0	2,9	2,4	5	17,2	2,9	2,5	16,8	3,0	2,6	0	0,0	3,2	2,4	0,0	4,0	2,5
NHL	x	x	11,4	12,4	5,5	10,2	12,0	x	x	14,4	14,6	11,6	12,5	13,0	x	x	24,1	19,9	8,1	18,0	16,7
Plazmocitom	x	x	6,4	5,1	3,7	5,6	4,9	x	x	5,5	6,1	6,9	5,0	5,4	x	x	9,5	6,5	5,1	7,2	5,2
Levkemije	x	x	10,4	11,5	5,2	9,1	11,0	6	20,6	15,1	13,7	15,2	12,7	12,2	5	18,1	16,0	14,7	14,1	12,2	12,2
Mezoteliom	34	110,8	9,7	1,5	99,8	9,1	1,5	21	72,1	8,2	1,6	59,4	6,9	1,5	30	108,4	12,7	2,0	85,0	10,1	1,7

GS: groba incidenčna stopnja (število zbolelih na 100.000 prebivalcev)

SSS: starostno standardizirana incidenčna stopnja (število zbolelih na 100.000 prebivalcev kot če bi bila starostna struktura populacije enaka kot v Sloveniji ob popisu 2002)

Kanal: občina Kanal ob Soči; Goriška: Goriška statistična regija; Slo: Slovenija

x: manj kot 5 primerov (zakrit podatek skladno z ZVOP-1).

Pri pojavih, ki so redkejši (manjše število primerov), je večja verjetnost slučajnega nihanja, zato so vrednosti SSS, čeprav izračunane, manj zanesljive.

Pojavljanje raka v občini Kanal ob Soči v letih 2002-2006, 2007-2011 in 2012-2016, MOŠKI

Primerjava z Goriško statistično regijo in Slovenijo.

RAK	2002-2006							2007-2011							2012-2016						
	Št.	GS Kanal	GS Goriška	GS Slo	SSS Kanal	SSS Goriška	SSS Slo	Št.	GS Kanal	GS Goriška	GS Slo	SSS Kanal	SSS Goriška	SSS Slo	Št.	GS Kanal	GS Goriška	GS Slo	SSS Kanal	SSS Goriška	SSS Slo
Vse lokacije	126	832,1	553,9	572,4	840,1	590,4	655,7	131	900,7	661,2	686,9	845,6	640,7	710,9	159	1136,2	825,5	759,4	940,5	709,9	709,4
Usta in žrelo	x	x	23,0	26,0	17,8	23,7	26,8	6	41,3	22,9	27,1	41,2	21,6	26,0	x	x	22,0	26,9	26,2	18,4	24,1
Požiralnik	x	x	9,8	7,6	17,4	10,3	8,4	x	x	7,1	6,9	6,1	6,6	7,0	0	0,0	7,4	7,0	0,0	6,4	6,4
Želodec	8	52,8	20,0	29,8	52,5	21,9	35,4	6	41,3	21,2	29,0	38,1	20,1	30,5	x	x	26,3	28,6	4,8	22,6	26,7
Debelo črevo	7	46,2	42,0	38,6	49,8	45,1	45,4	10	68,8	61,2	50,6	65,0	58,5	52,9	18	128,6	66,9	47,9	110,6	56,8	45,1
Danka	12	79,2	34,2	34,1	74,3	36,0	39,1	5	34,4	35,3	40,6	28,0	34,7	41,8	6	42,9	34,5	35,8	34,4	29,1	33,2
Jetra	x	x	13,9	10,2	13,8	14,3	11,5	x	x	12,8	11,7	18,6	12,6	12,1	x	x	16,2	15,2	15,9	13,9	14,1
Žolčnik	x	x	6,8	5,5	18,1	7,4	6,7	x	x	6,1	6,5	21,9	5,9	7,0	x	x	8,1	8,2	10,3	7,0	7,8
Trebušna slinavka	x	x	18,3	13,2	19,2	18,8	15,0	x	x	18,2	16,3	16,5	18,0	17,0	x	x	25,3	19,1	25,3	21,4	17,7
Grlo	x	x	7,1	9,6	6,5	7,6	10,3	x	x	10,1	9,9	18,8	9,5	9,6	0	0,0	5,4	8,4	0,0	4,7	7,5
Pljuča	18	118,9	93,1	90,9	120,4	98,0	101,5	11	75,6	80,1	86,4	65,5	77,0	88,0	17	121,5	87,8	90,4	97,2	73,8	82,4
Melanom	x	x	16,9	16,2	20,0	17,7	17,5	5	34,4	21,5	22,6	30,7	21,2	22,7	x	x	20,3	28,0	15,6	18,5	26,5
Koža, drugo	11	72,6	64,3	77,5	72,3	70,0	91,9	16	110,0	88,1	100,8	120,3	87,9	107,0	34	243,0	139,8	131,4	203,6	121,1	124,1
Prostata	12	79,2	79,6	88,1	98,4	89,0	105,9	17	116,9	127,8	138,3	103,6	124,3	144,9	28	200,1	173,3	153,5	165,5	146,8	143,2
Modo	0	0,0	6,1	9,7	0,0	5,8	9,4	x	x	9,1	10,0	27,2	9,1	9,8	0	0,0	11,2	11,1	0,0	12,1	11,5
Ledvica	x	x	14,2	18,0	26,4	15,6	19,9	5	34,4	20,9	22,7	28,6	19,1	22,6	x	x	31,1	24,2	11,0	26,5	22,5
Mehur	8	52,8	23,4	19,6	54,7	25,3	23,4	0	0,0	23,9	21,2	0,0	23,1	22,8	x	x	18,2	24,3	24,4	15,9	22,9
Možgani	0	0,0	8,1	7,6	0,0	8,0	8,0	x	x	8,7	8,2	29,3	8,2	8,2	x	x	9,8	9,1	4,8	9,1	8,5
Ščitnica	0	0,0	4,4	2,8	0,0	4,6	2,8	0	0,0	5,7	3,6	0,0	5,5	3,5	0	0,0	5,7	4,3	0,0	4,9	4,1
Hodgkinov limfom	0	0,0	4,1	2,7	0,0	4,2	2,7	x	x	1,7	2,6	14,6	1,6	2,7	0	0,0	3,7	2,4	0,0	4,3	2,4
NHL	x	x	8,1	11,8	5,3	8,2	13,3	x	x	11,4	14,9	14,6	11,5	15,3	x	x	27,0	20,6	9,5	22,8	19,3
Plazmocitom	x	x	4,4	5,0	6,8	4,8	5,6	x	x	6,4	6,5	6,9	6,4	6,8	0	0,0	10,8	6,9	0,0	9,0	6,5
Levkemije	x	x	8,8	13,0	10,9	9,6	14,9	6	41,3	19,2	15,7	34,3	18,3	16,5	x	x	18,9	16,8	13,4	17,4	15,9
Mezoteliom	20	132,1	12,9	2,2	121,8	12,8	2,4	13	89,4	11,4	2,5	78,4	10,7	2,5	16	114,3	17,6	2,9	98,6	14,9	2,8

GS: groba incidenčna stopnja (število zbolelih na 100.000 prebivalcev)

SSS: starostno standardizirana incidenčna stopnja (število zbolelih na 100.000 prebivalcev kot če bi bila starostna struktura populacije enaka kot v Sloveniji ob popisu 2002)

Kanal: občina Kanal ob Soči; Goriška: Goriška statistična regija; Slo: Slovenija

x: manj kot 5 primerov (zakriti podatki skladno z ZVOP-1).

Pri pojavih, ki so redkejši (manjše število primerov), je večja verjetnost slučajnega nihanja, zato so vrednosti SSS, čeprav izračunane, manj zanesljive.

Pojavljanje raka v občini Kanal ob Soči v letih 2002–2006, 2007–2011 in 2012–2016, ŽENSKE

Primerjava z Goriško statistično regijo in Slovenijo.

RAK	2002-2006							2007-2011							2012-2016						
	Št.	GS Kanal	GS Goriška	GS Slo	SSS Kanal	SSS Goriška	SSS Slo	Št.	GS Kanal	GS Goriška	GS Slo	SSS Kanal	SSS Goriška	SSS Slo	Št.	GS Kanal	GS Goriška	GS Slo	SSS Kanal	SSS Goriška	SSS Slo
Vse lokacije	119	765,4	510,3	511,7	589,1	413,1	443,4	98	671,4	579,5	570,6	480,5	432,0	461,2	101	737,8	637,8	625,0	475,3	458,3	480,3
Usta in žrelo	x	x	8,3	6,4	9,0	6,2	5,7	x	x	4,0	6,8	2,6	3,1	5,7	3	21,9	4,4	7,4	12,4	3,4	6,0
Želodec	x	x	17,8	17,8	7,3	12,9	14,4	x	x	13,4	18,3	2,5	8,4	13,5	0	0,0	17,9	16,4	0,0	11,2	11,4
Debelo črevo	9	57,9	32,7	31,3	41,8	24,3	25,8	9	61,7	49,9	38,2	44,8	33,9	29,6	3	21,9	42,1	35,9	10,5	27,0	25,9
Danka	x	x	20,8	22,4	18,3	16,0	18,5	8	54,8	27,5	24,7	39,1	19,6	19,4	1	7,3	19,2	20,1	4,2	13,7	14,6
Jetra	x	x	5,3	4,4	5,9	4,2	3,5	x	x	4,0	4,5	6,6	3,1	3,4	0	0,0	5,1	5,3	0,0	3,0	3,8
Žolčnik	x	x	9,6	8,5	13,0	6,5	6,7	x	x	15,4	9,8	2,7	9,8	6,9	2	14,6	11,1	10,2	4,2	5,8	6,6
Trebušna slinavka	x	x	18,1	13,7	16,5	13,9	11,1	x	x	25,8	17,1	9,6	16,1	12,3	6	43,8	22,9	17,6	30,2	15,3	12,2
Pljuča	10	64,3	28,0	28,6	50,1	22,5	24,8	8	54,8	34,2	35,0	42,4	25,3	28,1	6	43,8	49,9	44,0	27,7	33,9	33,6
Melanom	x	x	12,9	17,9	29,0	12,4	16,5	x	x	20,4	23,8	24,4	18,2	21,4	1	7,3	18,5	24,7	5,2	14,7	21,3
Koža, drugo	18	115,8	62,7	83,6	74,4	46,0	68,7	15	102,8	79,1	103,6	65,8	52,0	78,3	18	131,5	109,9	126,1	80,2	70,9	89,9
Dojka	22	141,5	125,0	108,5	118,6	109,0	98,8	17	116,5	125,6	115,4	72,8	100,1	99,7	22	160,7	128,4	127,2	113,5	104,0	106,9
Maternični vrat	x	x	9,6	18,4	4,5	9,3	18,1	0	0,0	8,0	13,6	0,0	7,9	12,9	0	0,0	7,8	11,5	0,0	7,6	10,5
Maternično telo	x	x	32,7	29,1	16,7	27,6	25,8	5	34,3	29,5	28,8	25,4	24,0	23,9	5	36,5	35,4	33,1	26,1	26,5	26,1
Jajčnik	x	x	16,2	17,5	21,7	13,6	15,9	x	x	19,1	16,4	5,0	16,0	14,3	0	0,0	14,8	15,0	0,0	10,8	12,3
Ledvica	x	x	6,6	9,6	4,5	5,5	8,3	0	0,0	9,0	11,4	0,0	6,8	9,1	4	29,2	9,8	12,9	20,7	6,6	9,6
Mehur	x	x	6,9	6,9	4,8	4,7	5,5	x	x	10,4	7,6	3,8	6,2	5,5	0	0,0	9,1	8,9	0,0	5,7	6,1
Možgani	x	x	6,9	6,3	15,2	6,6	5,8	x	x	10,4	6,3	5,4	8,9	5,6	0	0,0	5,7	6,7	0,0	4,7	5,6
Ščitnica	x	x	9,2	10,1	3,3	9,4	9,9	x	x	15,4	11,5	31,3	14,4	11,0	1	7,3	19,9	13,2	5,1	18,5	12,6
Hodgkinov limfom	0	0,0	2,0	2,1	0,0	1,7	2,0	x	x	4,0	2,5	17,6	4,5	2,5	0	0,0	2,7	2,3	0,0	4,1	2,5
NHL	x	x	14,5	13,0	5,0	12,0	11,2	x	x	17,4	14,4	6,3	13,0	11,4	2	14,6	21,2	19,3	7,2	15,4	14,5
Plazmocitom	0	0,0	8,3	5,3	0,0	6,0	4,4	x	x	4,7	5,7	7,2	4,2	4,4	2	14,6	8,1	6,0	9,4	5,9	4,3
Levkemije	x	x	11,9	10,0	3,6	8,2	8,4	0	0,0	11,1	11,8	0,0	8,4	9,2	3	21,9	13,2	12,6	12,3	8,6	9,6
Mezoteliom	14	90,0	6,6	0,9	79,0	5,9	0,8	8	54,8	5,0	0,7	42,6	3,9	0,6	14	102,3	7,8	1,1	77,5	6,5	0,9

GS: groba incidenčna stopnja (število zbolelih na 100.000 prebivalcev)
 SSS: starostno standardizirana incidenčna stopnja (število zbolelih na 100.000 prebivalcev kot če bi bila starostna struktura populacije enaka kot v Sloveniji ob popisu 2002)

Kanal: občina Kanal ob Soči; Goriška: Goriška statistična regija;
 Slo: Slovenija
 x: manj kot 5 primerov (zakriti podatki skladno z ZVOP-1).

Pri pojavih, ki so redkejši (manjše število primerov), je večja verjetnost slučajnega nihanja, zato so vrednosti SSS, čeprav izračunane, manj zanesljive.

MEZOTELIOM

Število zbolelih za mezoteliomom v občini Kanal ob Soči, statistični regiji Goriška in Sloveniji med leti 1977 in 2016

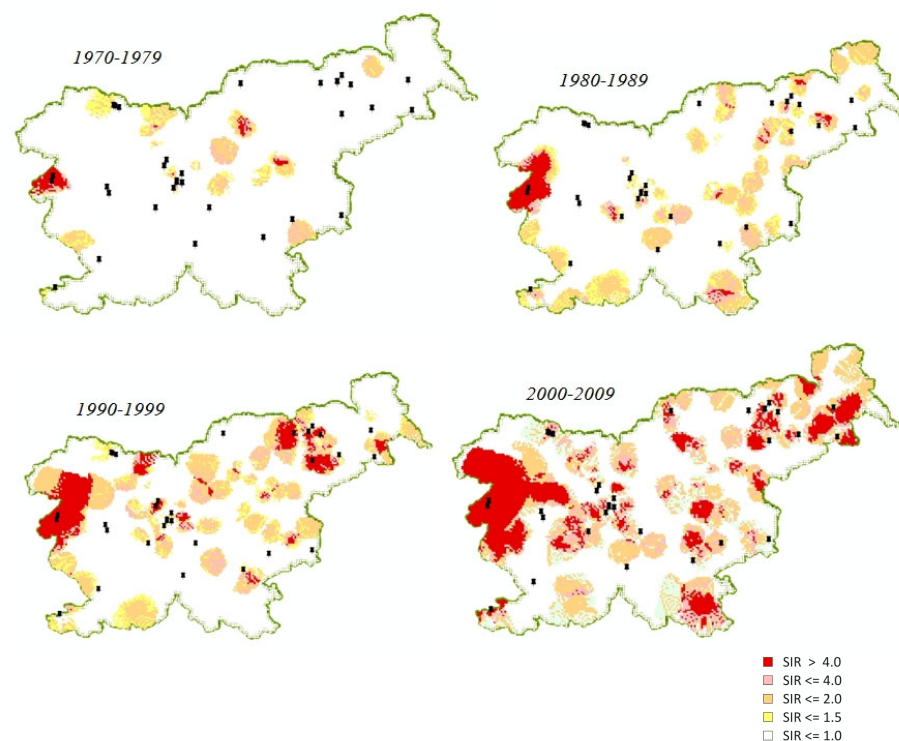
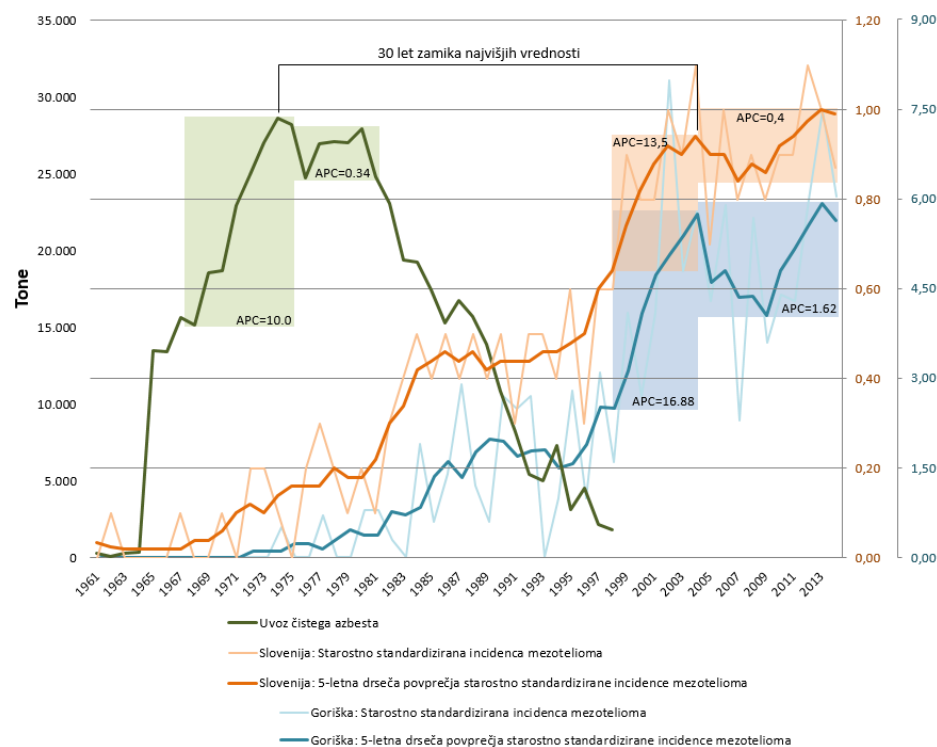
Obdobje	Kanal	Goriška	Slovenija	% Kanal
1977-1981	* <5	* <5	22	9 %
1982-1986	* <5	6	46	4 %
1987-1991	11	16	57	19 %
1992-1996	5	12	63	8 %
1997-2001	14	30	114	12 %
2002-2006	34	58	154	22 %
2007-2011	21	49	166	13 %
2012-2016	30	75	206	15 %
1977-2016	119	249	828	14 %

REZULTATI RAZISKAVE REGISTRA RAKA: Časovni in prostorski vzorci incidence mezotelioma v Sloveniji 1961-2014

Time trends and spatial patterns in the mesothelioma incidence in Slovenia, 1961-2014. Zadnik V, Primic Žakelj M, Jarm K, Žagar T. Eur J Cancer Prev. 2017.

Rezultat 1: Pojavljanje mezotelioma v Sloveniji in v Goriški regiji sledi s 30-letnim zamikom krivulji v državo uvoženega azbesta. Analiza časovnih trendov nakazuje, da se je rast števila novih primerov mezotelioma ustavila. Plato smo dosegli pri približno 40 primerih letno.

Rezultat 2: Primeri mezotelioma so se v prvih letih pojavljali okoli tovarn, ki so v proizvodnji uporabljale azbest (lokacije označene s črnimi pikami na zemljevidu). V zadnjem obdobju se novi primeri mezotelioma pojavljajo bolj enakomerno po državi.



Onkološki inštitut Ljubljana
Epidemiologija in register raka
Register raka Republike Slovenije
Zaloška 2, 1000 Ljubljana

www.onko-i.si/rrs

www.slora.si

V Registru raka Republike Slovenije vam ostajamo po svojih močeh na voljo za dodatne razlage.

Več informacij: mag. Amela Duratović Konjević, Služba za odnose z javnostmi, Onkološki inštitut Ljubljana, tel.: 01 5879 625, e-naslov: aduratovic@onko-i.si