

ONKOLOŠKI INŠTITUT V LJUBLJANI
INSTITUTE OF ONCOLOGY, LJUBLJANA

REGISTER RAKA ZA SR SLOVENIJO
CANCER REGISTRY OF SLOVENIA

INCIDENCA RAKA V SLOVENIJI
CANCER INCIDENCE IN SLOVENIA

1981

POROČILO RR ŠT. 23
REPORT No. 23
LJUBLJANA 1985

Uredili: prof.dr. Božena Ravnihar in doc.dr. Vera Pompe Kirn

Editors:

pripravilo osebje Registra raka:

prepared by the staff of the Cancer Registry:

Vera Pompe Kirn, vodja — head

Mojca Brus

Trauti Kovačič

Neža Milčič

Nataša Robek

Anica Valentin-Benedičič

Tonja Vrevc

Davorin Slabe, ing. programer, zunanji strokovni sodelavec za AOP
collaborator in EDP

Izdal Onkološki inštitut, Zaloška c. 2, 61105 Ljubljana, p.p. 17

Published by the Institute of Oncology, Zaloška c. 2, 61105 Ljubljana, p.p. 17, Yugoslavia

Direktor: prof.dr. Stojan Plesničar

Tiskala Tiskarna Iskra Invest servis, Ljubljana

Printed by Tiskarna Iskra Invest servis, Ljubljana

Tiskano v 800 izvodih, marca 1985

VSEBINSKO KAZALO — CONTENTS

	Stran Page
UVOD IN POJASNILO	5
INTRODUCTION AND COMMENTS	7
Slika 1. DESET NAJPOGOSTNEJŠIH PRIMARNIH LOKALIZACIJ RAKA PO SPOLU	8
Fig. 1. THE TEN LEADING PRIMARY CANCER SITES BY SEX	
Slika 2. TREND DEJANSKE IN STAROSTNO STANDARDIZIRANE KUMULATIVNE LETNE INCIDENCE VSEH LOKALIZACIJ RAKA PO SPOLU, 1950-1981	9
Fig. 2. TRENDS IN CRUDE AND CUMULATIVE CANCER INCIDENCE RATES BY SEX, 1950-1981	
Slika 3. TREND DEJANSKE LETNE INCIDENCE IZBRANIH LOKALIZACIJ RAKA PO SPOLU, 1950-1981	10
Fig. 3. TRENDS IN CRUDE ANNUAL INCIDENCE RATES FOR SELECTED PRIMARY SITES BY SEX, 1950-1981	
Slika 4. LETNA INCIDENCA VSEH IN NAJPOGOSTNEJŠIH OTROŠKIH RAKOV, 1953-1981	11
Fig. 4. ANNUAL INCIDENCE RATES OF ALL AND MOST FREQUENT CHILDHOOD CANCERS, 1953-1981	
Slika 5. STAROSTNO SPECIFIČNA INCIDENCA VSEH IN NAJPOGOSTNEJŠIH OTROŠKIH RAKOV TER NJIHOVA ODSOTNA PORAZDELITEV PO SPOLU	12
Fig. 5. AGE SPECIFIC INCIDENCE RATES OF ALL AND MOST FREQUENT CHILDHOOD CANCERS AND THEIR PERCENTAGE DISTRIBUTION BY SEX	
TABELA 1. PREBIVALSTVO SLOVENIJE PO STAROSTI IN SPOLU PO POPISU 31. MARCA 1981	13
POPULATION OF SLOVENIA ACCORDING TO CENSUS 31 MARCH 1981 BY AGE AND SEX	
TABELA 2. PREBIVALSTVO SLOVENIJE PO ZDRAVSTVENIH REGIJAH IN OBMOČJIH ZDRAVSTVENIH DOMOV PO SPOLU PO POPISU 31. MARCA 1981	14
POPULATION OF SLOVENIA BY HEALTH REGIONS AND SUBREGIONS BY SEX ACCORDING TO CENSUS 31 MARCH 1981	
TABELA 3. ŠTEVILO NOVIH PRIMEROV RAKA TER ŠTEVILO IN ODSOTOK PRIMEROV REGISTRIRANIH SAMO IZ ZDRAVNIŠKIH POROČIL O VZROKU SMRTI PO SPOLU IN PRIMARNI LOKALIZACIJI—SLOVENIJA 1981	16
TOTAL NUMBER OF NEW CANCER CASES, AND NUMBER AND PERCENTAGE OF CASES REGISTERED FROM DEATH CERTIFICATES ONLY BY SEX AND PRIMARY SITE—SLOVENIA 1981	

TABELA 4. ŠTEVILO NOVIH PRIMEROV RAKA PO SPOLU, STAROSTI IN PRIMARNI LOKALIZACIJI—SLOVENIJA 1981 NUMBER OF NEW CANCER CASES BY SEX, AGE AND PRIMARY SITE — SLOVENIA 1981	20
TABELA 5. INCIDENCA RAKA NA 100 000 PREBIVALCEV PO SPOLU, STAROSTI IN PRIMARNI LOKALIZACIJI — SLOVENIJA 1981 CANCER INCIDENCE PER 100 000 POPULATION BY SEX, AGE AND PRIMARY SITE — SLOVENIA 1981	24
TABELA 6. ŠTEVILO NOVIH PRIMEROV RAKA PO ZDRAVSTVENIH REGIJAH IN OBMOČJIH ZDRAVSTVENIH DOMOV PO SPOLU IN NAJPOGOSTNEJŠIH PRIMARNIH LOKALIZACIJAH — SLOVENIJA 1981 NUMBER OF NEW CANCER CASES BY HEALTH REGIONS AND SUBREGIONS, BY SEX AND MOST FREQUENT PRIMARY SITES — SLOVENIA 1981	32
TABELA 7. ŠTEVILO NOVIH PRIMEROV RAKA, UGOTOVLJENIH V BOLNIŠNICAH TER ŠTEVILO IN ODSOTOK MIKROSKOPSKO POTRJENIH PRIMEROV — PO SPOLU IN PRIMARNI LOKALIZACIJI — SLOVENIJA 1981 TOTAL NUMBER OF NEW CANCER CASES DIAGNOSED IN HOSPITALS AND NUMBER AND PERCENTAGE OF MICROSCOPICALLY CONFIRMED CASES — BY SEX AND PRIMARY SITE — SLOVENIA 1981	33
TABELA 8. ŠTEVILO HISTOLOŠKO POTRJENIH NOVIH PRIMEROV RAKA PO HISTOLOŠKI VRSTI IN PRIMARNI LOKALIZACIJI — SLOVENIJA 1981 NUMBER OF HISTOLOGICALLY CONFIRMED NEW CANCER CASES BY HISTOLOGICAL TYPE AND PRIMARY SITE — SLOVENIA 1981	37
TABELA 9. ŠTEVILO NOVIH PRIMEROV RAKA PO BOLNIŠNICAH UGOTOVITVE DIAGNOZE TER ŠTEVILO IN ODSOTOK PRIMEROV POSLANIH NA ONKOLOŠKI INŠTITUT — SLOVENIJA 1981 NUMBER OF NEW CANCER CASES DIAGNOSED BY REPORTING HOSPITALS, AND NUMBER AND PERCENTAGE OF CASES ADMITTED TO THE INSTITUTE OF ONCOLOGY, LJUBLJANA — SLOVENIJA 1981	43
TABELA 10. ŠTEVILO IN ODSOTOK NOVIH PRIMEROV RAKA, UGOTOVLJENIH V BOLNIŠNICAH PO PRIMARNI LOKALIZACIJI, STADIJU IN SPOLU — SLOVENIJA 1981 NUMBER AND PERCENTAGE OF NEW CANCER CASES REPORTED BY HOSPITALS BY PRIMARY SITE, STAGE AND SEX — SLOVENIA 1981	44

UVOD

Register raka za SR Slovenijo posluje kot posebna služba za zbiranje in obdelavo podatkov o inciden- ci raka in preživetju rakavih bolnikov že od leta 1950 po tedaj izdani odredbi o obveznem prijavljanju raka v naši republiki. Zakon o zdravstvenem varstvu in o zdravstveni službi v SR Sloveniji (Ur. l. SRS, št. 14-15/65) je ponovno določil obveznost prijavljanja rakavih obolenj. Na podlagi tega zakona izdan Pravilnik o prijavi in kontroli rakavih bolnikov in o drugih tehničnih vprašanjih boja proti raku (Ur. l. SRS, 4/66) pa je to obveznost še podrobneje opredelil. Tudi sedanji Zakon o zdravstvenem varstvu (Ur. l. SRS, št. 1/80) je v 146. členu obdržal veljavnost navedenega Pravilnika.

Incidenca raka je po svetu zelo različna. Tako tudi SR Slovenija kaže v obolevnosti za rakom svojo posebno sliko. Zbrani podatki so številčna podlaga za:

- ocenjevanje družbenega bremena rakavih bole- zni v republiki,
- programiranje onkološkega varstva na področ- ju primarne preventive, detekcije, diagnostike, terapije, rehabilitacije in usmerjanja glavnih udarcev boja proti raku,
- načrtovanje zmogljivosti in sredstev zdravstve- nega varstva, ki so potrebna za obvladanje ra- kavih bolezni (kadri, medicinska oprema, po- steljne zmogljivosti),
- preverjanje učinkovitosti ukrepov onkološkega varstva,
- klinične in epidemiološke raziskave, največkrat v sklopu širših mednarodnih raziskav.

Z rednimi vsakoletnimi poročili in posebnimi obde- lavami podatkov želimo vzdrževati ta informacijski sistem za uporabnike živ. Prva letna poročila do vključno leta 1955 smo razmnoževali na ciklostilu ter jih dostavljali vsem bolnišnicam in republiškim zdravstvenim organom. V letu 1957 smo izdelali obsežnejše poročilo o incidenci raka in preživetju rakavih bolnikov za celotno petletno obdobje 1950—1955. To poročilo smo izdali tudi v angle- škem jeziku v posebni, tiskani publikaciji: "Cancer in Slovenia, 1955", Oncological Institute, Ljubljana 1957. Zaradi finančnih in kadrovskih težav smo na- daljnja letna poročila, ki so obsegala le osnovne podatke o incidenci raka, pripravljali samo za repu- bliški in zvezni zavod za zdravstveno varstvo in jih prek njiju dostavljali tudi Svetovni zdravstveni or- ganizaciji. Le-ta jih je objavljala v svoji periodični publikaciji: "Epidemiological and Vital Statistics Report" (Vol. 14, No. 11, 1961; Vol. 16, No. 12, 1963; Vol. 17, No. 12, 1964; Vol. 19, No. 12, 1966; Vol. 20, No. 12, 1967) oziroma v "World Health Sta- tistics Report" (Vol. 23, No. 3, 1970; Vol. 24, No. 2, 1971; Vol. 25, No. 4, 5, 1972; Vol. 26, No. 8, 1973; Vol. 27, No. 6, 7, 1974). Z našimi podatki o inciden- ci raka v Sloveniji v letih 1956—1965, 1968—1972

in 1973—1976 smo dali svoj prispevek tudi v knji- go: "Cancer incidence in Five Continents", UICC, Geneva (Vol. I-1966, Eds. Doll, R., Payne, P., Wa- terhouse, J.; Vol. II-1970, Eds. Doll, R., Muir, C.S., Waterhouse, J.) in IARC, Lyon (Vol. III-1976, Eds. Waterhouse, J.; Muir, C., Correa, P., Powell, J.; Vol. IV-1982, Eds. Waterhouse, J. et al.). Vse našete publikacije so širšemu krogu naših zdravstvenih delavcev le težko dostopne. Ker pa je zanimanje naših strokovnjakov in raziskovalcev za podatke o po- gostnosti raka pri nas vedno večje in vedno več povprašujejo po njih, od leta 1965 dalje letna poro- čila spet razmnožujemo in jih razpošiljamo zainte- resiranim zdravstvenim zavodom v Sloveniji, v dru- gih republikah in v zamejstvu. Tako smo izdali po- ročila o incidenci raka v Sloveniji za leto 1965 do vključno 1980.

MATERIAL IN POJASNILO

Tabele tega poročila prikazujejo preliminarne po- datke o incidenci raka v Sloveniji v letu 1981 po spolu, starosti, primarni lokalizaciji, histološki vrsti in stadiju ob diagnozi ter o incidenci po zdravstve- nih regijah in območjih zdravstvenih domov, nada- lje pa še podatke o številu novih primerov raka, ugotovljenih v tem letu po posameznih bolnišni- cah. Zanesljivost podatkov osvetljujeva dva kazal- ca: odstotek primerov raka, registriranih samo iz zdravniških poročil o vzroku smrti in odstotek mi- kroskopsko (histološko ali citološko) potrjenih pri- merov. Slike 1—3 prikazujejo tiste podatke iz tega in preteklih poročil, ki naše uporabnike največkrat zanimajo: to je deset najbolj pogostnih lokalizacij raka po spolu ter trende incidence raka vseh in iz- branih lokalizacij po spolu. Sliki 4 in 5 prikazujeta izbrane podatke o otroškem raku.

Kot v poročilih za leto 1970 do vključno leta 1980 so tudi v tem poročilu primarne lokalizacije raka ši- frirane po 8. reviziji Mednarodne klasifikacije bole- zni (MKB), medtem ko so bile v prejšnjih poročilih šifrirane po 7. reviziji MKB. To moramo upoštevati pri primerjanju podatkov zadnjih 12 let s podatki prejšnjih let. Opozarjamo na vsebinske spremem- be pri sledečih šifrah 8. revizije MKB: 143, 144, 145 in 146, 155 in 156, 162 in 163, 181 in 182, 188 in 189, 195, 197, 198 in 199 ter 202.

Incidenca pomeni število v enem koledarskem letu na novo ugotovljenih primerov raka, ki jih Registru prijavljajo bolnišnice (tudi, če je bila diagnoza rak ugotovljena šele pri obdukciji) ali zdravstveni do- movi (v primeru, če bolnik z ugotovljenim rakom zaradi kakršnegakoli razloga ni napoten v bolnišni- co ali pa sam to odklanja), plus število v istem letu umrlih, pri katerih je bil rak ugotovljen šele ob smr- ti in so prišli v evidenco Registra samo na podlagi zdravniškega poročila o vzroku smrti. Tudi v tem poročilu v incidenco nismo šteli novih primarnih ra- kov parnega organa iste lokalizacije, če je bila hi-

stološka vrsta obeh rakov, npr. leve in desne dojke enaka. To spremembo je treba upoštevati pri opazovanju trendov teh rakov od leta 1980 dalje. Tabela 5 prikazuje incidenco na 100 000 prebivalcev. Preračunana je na število prebivalstva SR Slovenije po popisu 31. marca 1981 (tab. 1). To je dejanska incidenca na 100 000 prebivalcev, "Starostno standardizirana" incidenca (slika 2) pa izloča vpliv razlik v starostni strukturi prebivalstva v posameznih letih zadevnega obdobja, v našem primeru staranja prebivalstva SR Slovenije v letih 1950—1981. Izračunali smo jo po Day-evi metodi izračuna kumulativne incidence od 0. do vključno 74. leta starosti na 100 prebivalcev, ker so se stare metode direktne in indirektno standardizacije zaradi pačenja dejanskih rezultatov izkazale kot neprimerne (Cancer Incidence in Five Continents, Vol. 1982, strani 668—670). Kumulativna incidenca na 100 prebivalcev je petkratna vsota starostno specifičnih incidence na 100 prebivalcev posameznih petletnih starostnih skupin. Day jo opredeljuje kot direktno, na dejansko populacijo posamezne petletne starostne skupine standardizirano incidenco. Vrednosti tako izračunane kumulativne incidence so sicer drugačne kot vrednosti dejanske incidence na 100 000 prebivalcev. Primerjava oblike krivulj pa nam kaže, da lahko staranju našega prebivalstva pripišemo naraščanje raka predvsem pri ženskah, medtem ko pri moških očitno k temu prispevajo še drugi dejavniki.

V tabeli 7 je navedeno število vseh mikroskopsko, to je histološko ali citološko potrjenih novih prime-

rov raka, medtem ko so v tabeli 8 navedeni samo primeri, ki so histološko potrjeni. Zato vsoti vseh mikroskopsko potrjenih primerov v tabeli 7 in vseh primerov v tabeli 8 nista enaki. Histološke vrste so šifrirane po šifrantu SZO: WHO/HS/CANC/24. 1. (1956). V tabeli 10 so zaradi enotnosti maligni limfomi in levkemije opredeljeni v iste stadije kot solidni tumorji. Pri tem so maligni limfomi dosledno uvrščeni takole: I. stadij v lokaliziran, II. stadij v regionalno razširitev ter III. in IV. stadij v oddaljeno razširitev. Vse levkemije so uvrščene v oddaljeno razširitev. Ekstranodalne lokalizacije malignih limfomov so uvrščene med ustrezne primarne lokalizacije raka.

V tabele so vključeni le podatki o bolnikih, ki imajo stalno bivališče na območju SR Slovenije ne glede na to, kje so bili zdravljeni.

ZAHVALA

Zahvaljujemo se vsem zdravnikom, medicinskim sestram in administrativnemu osebju, ki so nam vestno in redno pošiljali podatke o novoobolelih rakavih bolnikih in njihovi nadaljnji usodi. Prav posebej pa se zahvaljujemo višjim medicinskim sestram Bolnišničnega registra Onkološkega inštituta v Ljubljani: Ani Dotzauer, Mariji Kralj, Boži Kolar in Marini Stančič, ki so s skrbnim izpisovanjem in šifriranjem podatkov iz popisov bolezni prispevale vsaj polovico v tem poročilu obdelanih podatkov.

INTRODUCTION

The Cancer Registry of Slovenia has been operating since 1950 as a unit of the Institute of Oncology, Ljubljana. The registry is population-based, as all diagnosed cancer cases are subject to compulsory notification in the Socialist Republic of Slovenia, situated in the northwest part of Yugoslavia.

The annual statistical reports on cancer incidence in Slovenia for the years 1950-1955 were mimeographed and distributed to all hospitals and health centers in Slovenia, as well as to the state health agencies. In 1957 a more comprehensive report was issued, which was also published in English in a limited number of copies (Ravnihar B. and staff of the Registry: *Cancer in Slovenia, 1955*, Oncological Institute, Ljubljana 1957). In that publication the cancer incidence data and the end results for the period 1950-1955 have been presented. Since 1957, because of the financial and personnel difficulties, the annual reports with basic statistical data have been prepared only for the Republic and Federal health agencies through which they were submitted to the World Health Organization for publication in the periodical *Epidemiological and Vital Statistics Report* (Vol. 14, No. 11, 1961; Vol. 16 No. 12, 1963; Vol. 17, No. 12, 1964; Vol. 19, No. 12, 1966; Vol. 20, No. 12, 1967), and later on in the *World Health Statistics Report* (Vol. 23, No. 3, 1970; Vol. 24, No. 2, 1971; Vol. 25, No. 4, 5, 1972; Vol. 26, No. 8, 1973; Vol. 27, No. 6, 7, 1974). The Registry has also contributed cancer incidence data of Slovenia for the periods 1956-1960, 1961-1965, 1968-1972 and 1973-1976 to the publication *Cancer Incidence in Five Continents*. UICC, Geneva (Vol. I-1966, Eds. Doll, R., Payne, P., Waterhouse, J., and Vol. II-1970, Eds. Doll, R., Muir, C. S., Waterhouse, J.) and IARC Lyon (Vol. III-1976, Eds. Waterhouse, J., Muir, C., Correa, P., Powell, J., Vol. IV-1982, Eds. Waterhouse, J. et al.). However, because these publications are not available to the majority of the Slovene medical profession, it was decided to issue Registry's annual reports in the present form. These reports are principally intended for the medical profession and health institutions in Slovenia which have furnished the Registry with the required data. The tables have also been headed in English for the benefit of professional people abroad. Until now sixteen such reports have been issued, i.e. for the years 1965 to 1980 incl.

MATERIAL AND COMMENTS

The tables in this report present preliminary figures on cancer incidence in Slovenia in 1981 according to sex, age, primary site, histologic type, and stage of disease at diagnosis, as well as by health regions and subregions. The reliability of our cancer incidence data is indicated by the proportion of cases registered from death certificate only, and by the proportion of microscopically confirmed cases. In addition, the number of new cancer cases diagnosed in particular hospital is given as it might be of special interest to the hospital medical staff responsible for cancer notification.

Fig. 1-3 represent the data on most frequent cancer sites and their trends. A special presentation of childhood cancer is added (Fig. 4-5).

As already in our previous reports on cancer incidence from 1970 till 1980 in the present report the primary sites of malignant neoplasms are coded according to the 8th revision of the International Classification of Disease (ICD). This fact has to be taken into account when comparing the annual cancer incidence data of these last ten years with those of the previous years which were recorded according to the 7th revision of the ICD.

Incidence is determined as the number of notified cancer cases diagnosed during the relevant year including the number of individuals dying with cancer during the same year and who had not been previously reported to the Registry. In this report multiple primary cancers of the same histology in paired organs are not included in the incidence figures any more. This modification has to be taken into account especially in interpretation of breast cancer incidence data from the year 1980 on as compared to the previous years. The incidence rates refer to the number of Slovenia population of census on 31 March 1981 given in table 1.

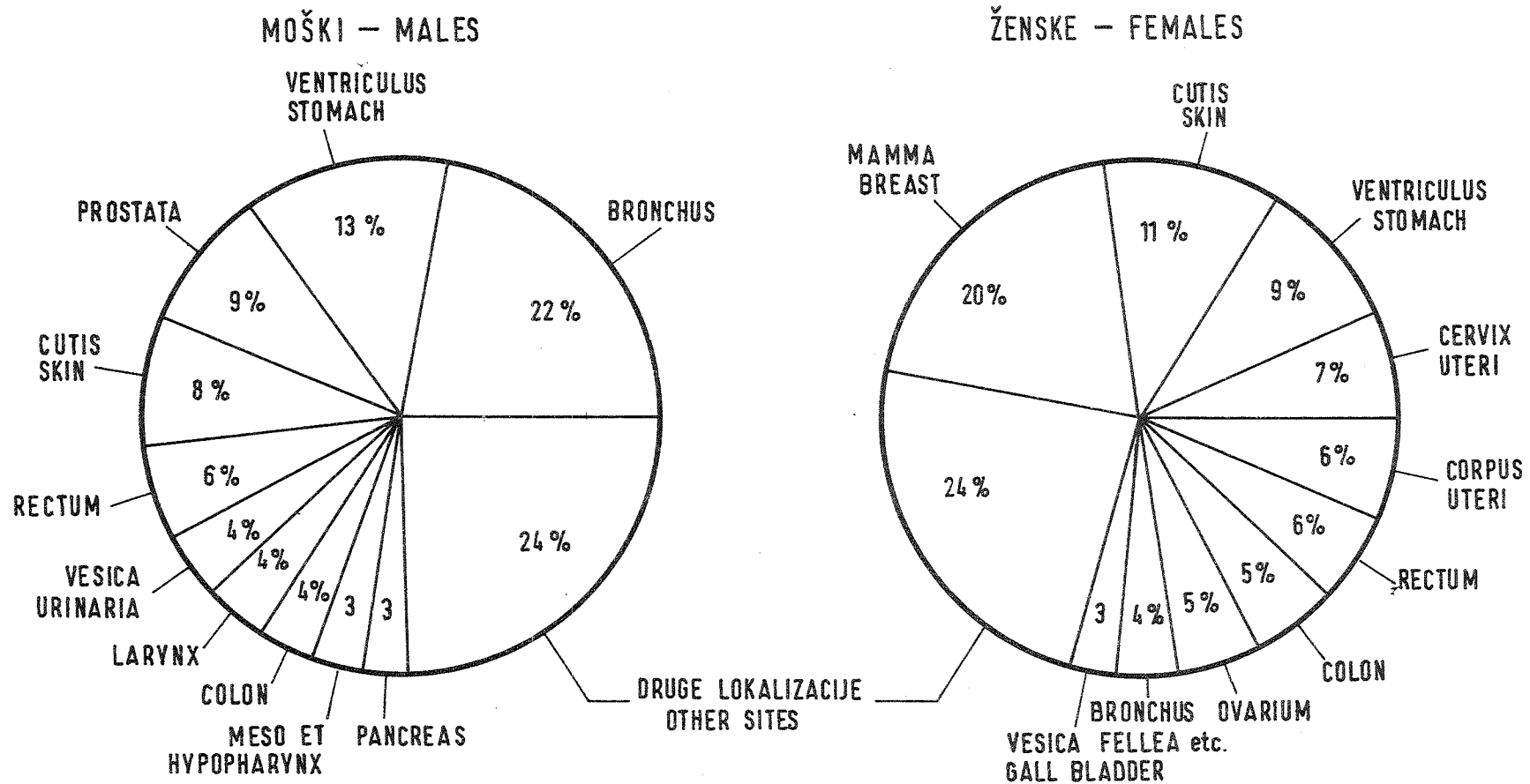
For the standardization of crude incidence rates the Day's method calculation the cumulative rates per 100 population was used (*Cancer Incidence in Five Continents*, Vol. IV, 1982, pp. 668-670).

Table 7 presents the number of all microscopically, i.e. histologically or cytologically verified new cancer cases, while in Table 8 only the histologically confirmed cases are included. Consequently there is a difference in totals between Table 7 and 8. Histological type is coded according to WHO/HS/CANC/24. I Histology Code. The extranodal sites of malignant lymphoma are included in the corresponding primary sites of cancer.

The presented data refer only to residents of Slovenia. Nonresidents, though reported to the Registry, are not included in this Report.

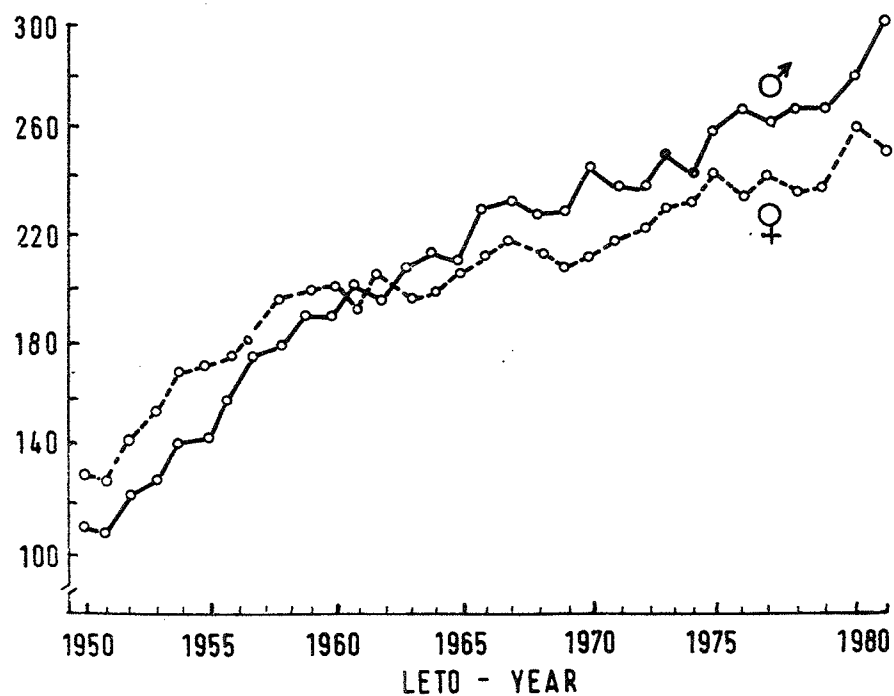
SLIKA 1 : Delež desetih najpogostejših primarnih lokalizacij raka po spolu ; Slovenija , 1981

FIGURE 1: Percentages for the ten leading primary cancer sites by sex ; Slovenia , 1981

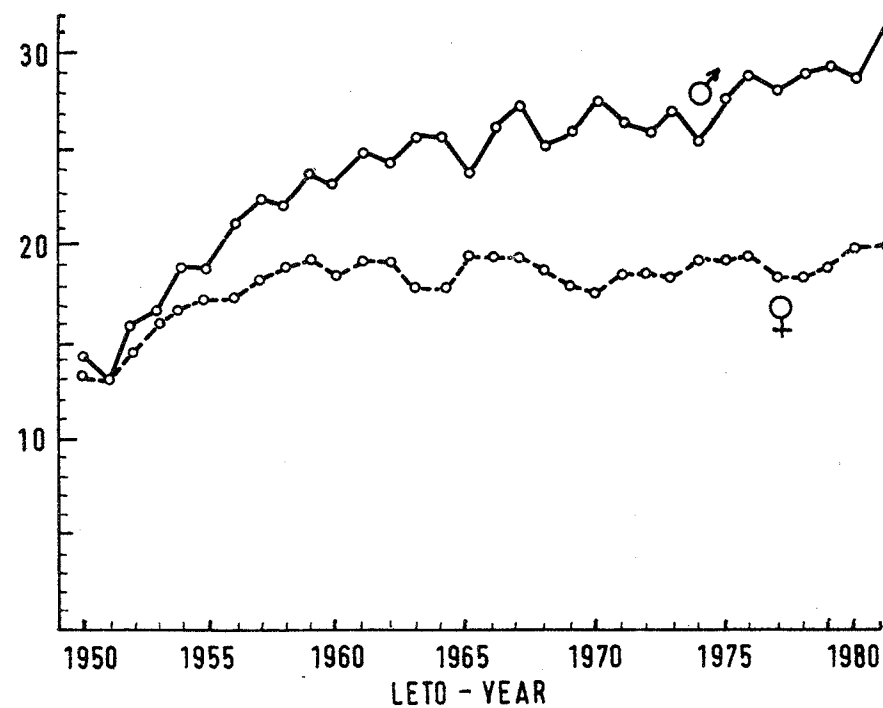


SLIKA 2 : DEJANSKA IN KUMULATIVNA INCIDENCA VSEH LOKALIZACIJ RAKA PO SPOLU ; Slovenija , 1950-1981
 FIGURE 2 : CRUDE AND CUMULATIVE CANCER INCIDENCE RATES-ALL SITES BY SEX ; Slovenia , 1950-1981

DEJANSKA INCIDENCA NA 100 000
 CRUDE RATES PER 100 000

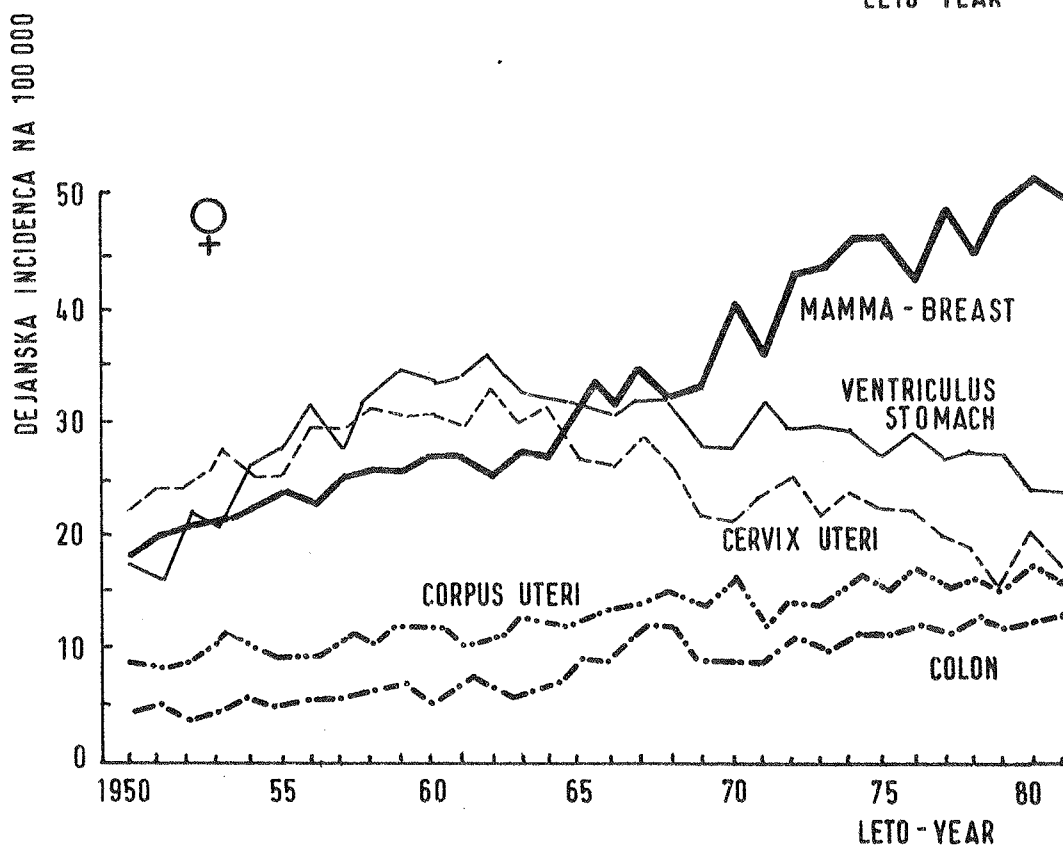
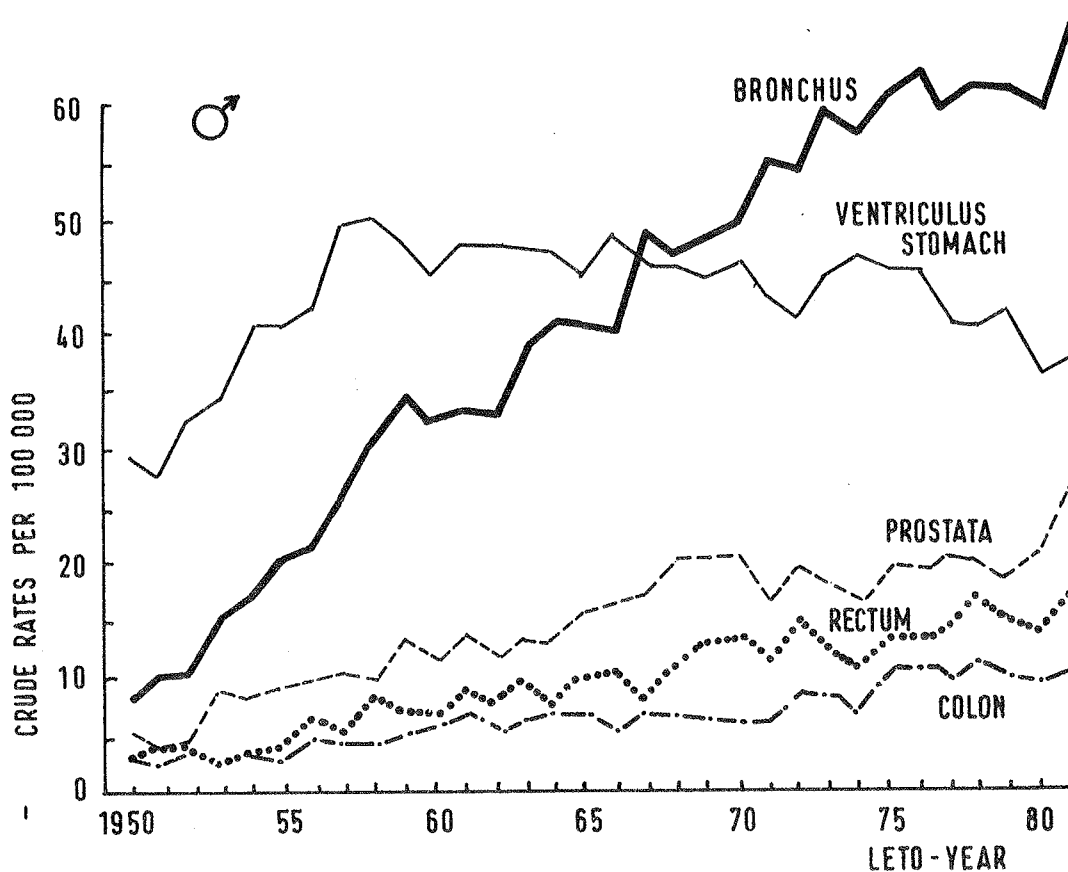


KUMULATIVNA INCIDENCA NA 100
 CUMULATIVE RATES PER 100



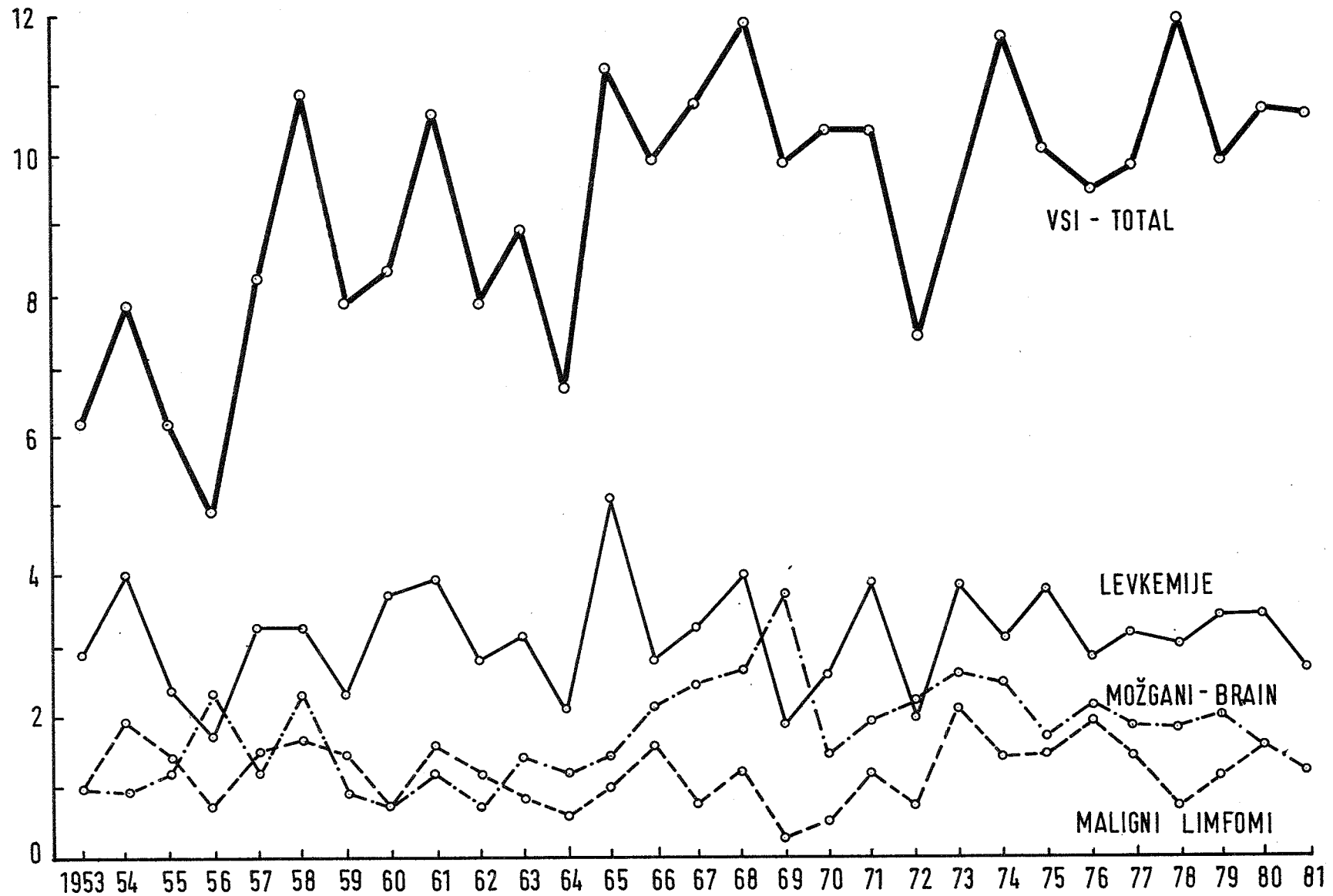
SLIKA 3 : DEJANSKA LETNA INCIDENCA RAKA IZBRANIH PRIMARNIH LOKALIZACIJ ; Slovenija , 1950 - 1981

FIGURE 3 : CRUDE ANNUAL CANCER INCIDENCE RATES BY SELECTED PRIMARY SITES ; Slovenia , 1950 - 1981



LETNA INCIDENCA VSEH IN NAJPOGOSTEJŠIH OTROŠKIH RAKOV. SLOVENIJA, 1953 - 1981

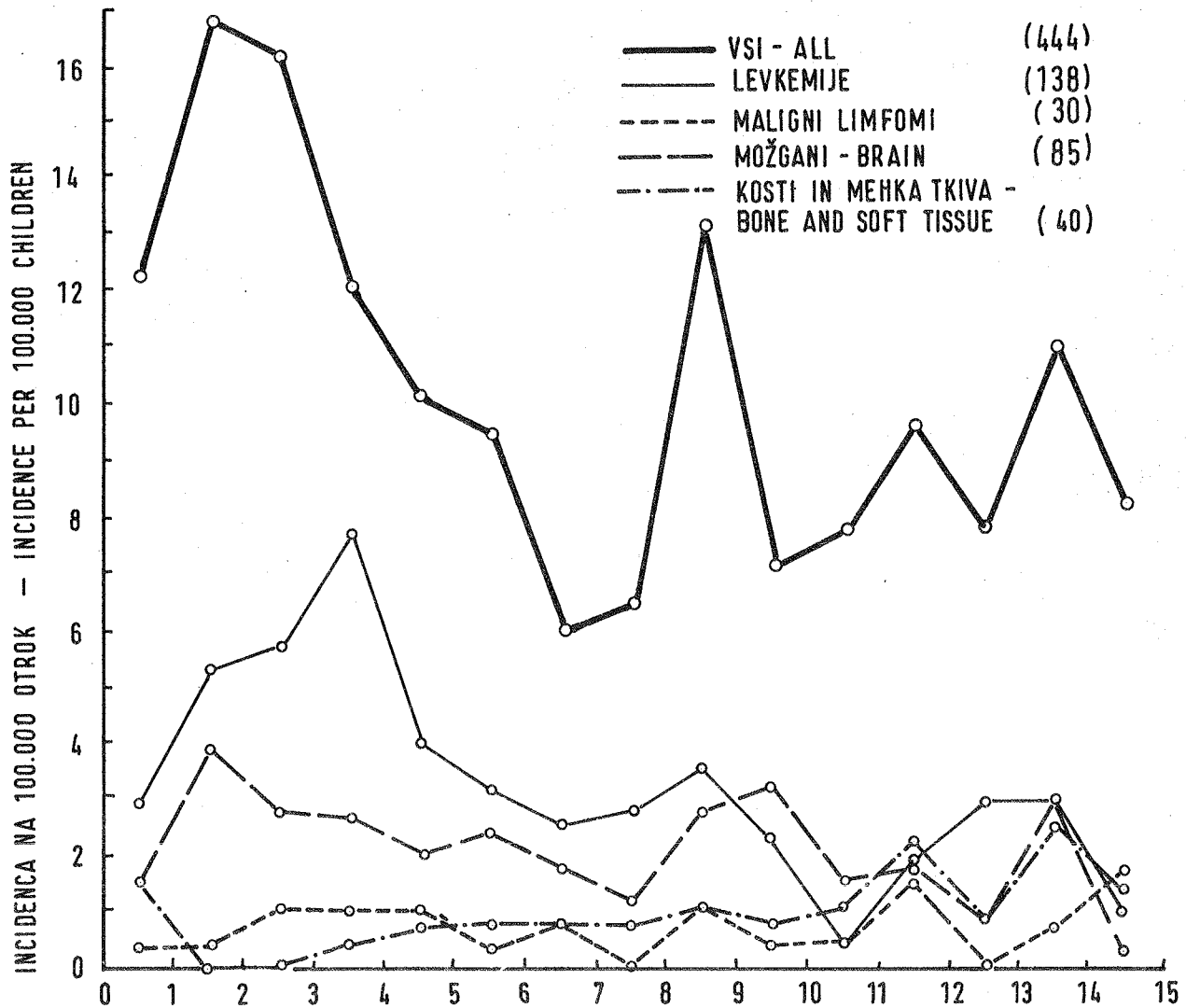
ANNUAL INCIDENCE RATES OF ALL AND MOST FREQUENT CHILDHOOD CANCERS. SLOVENIA, 1953 - 1981.



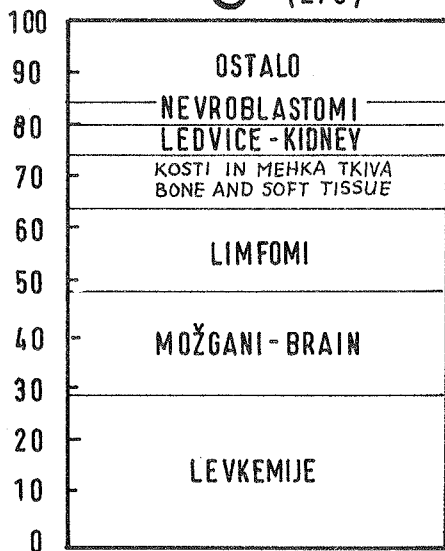
INCIDENCA NA 100.000 OTROK - INCIDENCE PER 100.000 CHILDREN

STAROSTNO SPECIFIČNA INCIDENCA VSEH IN NAJPOGOSTEJŠIH OTROŠKIH RAKOV TER NJIHOVA
ODSTOTNA PORAZDELITEV PO SPOLU. SLOVENIJA, 1971 - 1980

AGE SPECIFIC INCIDENCE RATES OF ALL AND MOST FREQUENT CHILDHOOD CANCERS AND
THEIR PERCENTAGE DISTRIBUTION BY SEX. SLOVENIA, 1971 - 1980



♂ (270)



♀ (174)

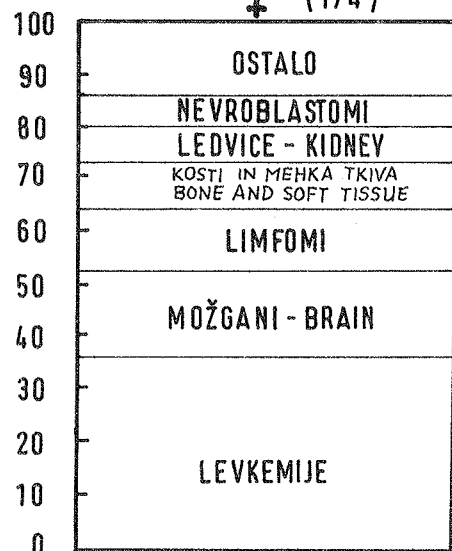


TABELA 1. PREBIVALSTVO SR SLOVENIJE PO STAROSTI IN SPOLU
PO POPISU 31. MARCA 1981

POPULATION OF SR SLOVENIA ACCORDING TO CENSUS
ON 31 MARCH 1981, BY SEX

STAROST AGE	S K U P A J T O T A L	M O Š K I M A L E	Ž E N S K E F E M A L E
0 - 4	149 642	77 661	71 981
5 - 9	144 940	74 837	70 103
10 - 14	140 064	71 926	68 138
15 - 19	143 846	72 879	70 967
20 - 24	149 939	74 725	75 214
25 - 29	163 973	84 449	79 524
30 - 34	149 000	77 359	71 641
35 - 39	118 877	61 124	57 753
40 - 44	122 462	62 664	59 798
45 - 49	122 320	60 830	61 990
50 - 54	117 679	55 330	62 349
55 - 59	97 290	39 559	57 731
60 - 64	56 840	23 133	33 707
65 - 69	70 373	29 064	41 309
70 - 74	63 481	25 153	38 328
75 - 79	41 961	15 056	26 905
80 IN VEČ AND OVER	33 367	10 378	22 989
NEZNANA STAROST AGE NOT KNOWN	5 310	2 639	2 671
VSE STAROSTI TOTAL	1 891 864	918 766	973 098

VIR: STATISTIČNI LETOPIS SR SLOVENIJE 1984. ZAVOD SR
SOURCE: SLOVENIJE ZA STATISTIKO, LJUBLJANA 1984, STR. 72

TABELA 2. PREBIVALSTVO SR SLOVENIJE PO ZDRAVSTVENIH REGIJAH IN OB-
MOČJIH ZDRAVSTVENIH DOMOV PO POPISU 31. MARCA 1981 PO SPOLU

POPULATION OF SR SLOVENIA BY HEALTH REGIONS AND SUBREGIONS
ACCORDING TO CENSUS 31 MARCH 1981 BY SEX

ZDRAVSTVENA REGIJA ZDRAVSTVENI DOM HEALTH REGION SUBREGION	S K U P A J T O T A L	M O Š K I M A L E	Ž E N S K E F E M A L E
SR SLOVENIJA SKUPAJ	1 891 864	918 766	973 098
C E L J E	234 740	114 160	120 580
ZD CELJE	234 740	114 160	120 580
G O R I C A	100 759	49 326	51 433
ZD NOVA GORICA	100 759	49 326	51 433
K O P E R	128 092	63 365	64 727
ZD KOPER	69 591	34 272	35 319
ZD POSTOJNA	58 501	29 093	29 408
K R A N J	179 250	86 470	92 780
ZD JESENICE	63 081	30 714	32 367
ZD KRANJ	116 169	55 756	60 413
L J U B L J A N A	548 619	262 444	286 175
ZD DOMŽALE	83 513	40 356	43 157
ZD KOČEVJE	30 273	14 895	15 378
ZD LJUBLJANA	330 499	156 456	174 043
ZD TRBOVLJE	46 304	22 555	23 749
ZD VRHNIKA	58 030	28 182	29 848

TABELA 2. NADALJEVANJE - CONTINUED

ZDRAVSTVENA REGIJA ZDRAVSTVENI DOM HEALTH REGION SUBREGION	S K U P A J T O T A L	M C Š K I M A L E	Ž E N S K E F E M A L E
M A R I B O R	320 215	155 691	164 524
ZD MARIBOR	234 461	113 871	120 590
ZD PTUJ	85 754	41 820	43 934
MURSKA S O B O T A	130 442	64 110	66 332
ZD MURSKA SOBOTA	130 442	64 110	66 332
N O V O M E S T O	126 050	61 810	64 240
ZD NOVO MESTO	126 050	61 810	64 240
R A V N E	123 697	61 390	62 307
ZD RAVNE	69 945	34 856	35 089
ZD VELENJE	53 752	26 534	27 218

VIR: POPIS PREBIVALSTVA, GOSPODINJSTEV IN STANOVANJ V SR SLOVENIJI,
SOURCE: 31.3.1981, ŠT.275. ZAVOD SR SLOVENIJE ZA STATISTIKO,
LJUBLJANA, 1982

TABELA 3. ŠTEVILO VSEH NOVIH PRIMEROV RAKA TER ŠTEVILO IN ODSOTOK PRIMEROV REGISTRIRANIH SAMO IZ ZDRAV. POROČIL O VZROKU SMRTI PO SPOLU IN PRIMARNI LOKALIZACIJI - SLOVENIJA 1981

TOTAL NUMBER OF NEW CANCER CASES, & NUMBER & PERCENTAGE OF CASES REGISTERED FROM DEATH CERTIFICATES ONLY BY SEX & PRIMARY SITE - SLOVENIA 1981

ŠIFRA MKB*	PRIMARNA LOKALIZACIJA	SPOL	ŠTEVILO NOVIH PRIMEROV	REGISTRIRANI SAMO IZ ZDR. POROČIL O VZROKU SMRTI	ODSTOTEK**
ICD* NO.	PRIMARY SITE	SEX	TOTAL NUMBER OF CASES DIAGNOSED	REGISTERED FROM DEATH CERTIFICATES ONLY NUMBER	PER CENT**
140-209	VSE LOKALIZACIJE ALL SITES	SKUPAJ TOTAL	5 203	214	4
		MOŠKI MALE	2 775	120	4
		ŽENSKE FEMALE	2 428	94	4
140	LABIUM ORIS	M Ž	29 10	- -	- -
141	LINGVA	M Ž	36 4	- -	- -
142	GLANDULAE SALIVALES	M Ž	3 2	- -	- -
143	GINGIVA	M Ž	8 3	- -	- -
144	BASIS ORIS	M Ž	34 1	- -	- -
145	PARTES ALIAE ORIS ET PARTES NON SPEC. ORIS	M Ž	27 2	- -	- -
146	MESOPHARYNX	M Ž	52 4	- -	- -
147	EPIPHARYNX	M Ž	7 5	- -	- -
148	HYPOPHARYNX	M Ž	33 4	- -	- -
149	PHARYNX NON SPEC.	M Ž	- -	- -	- -
150	ŒSOPHAGUS	M Ž	62 8	10 1	16
151	VENTRICULUS	M Ž	352 229	33 29	9 13
152	INTESTINUM TENUE INCL. DUODENUM	M Ž	3 3	- -	- -

TABELA 3.

NADALJEVANJE - CONTINUED

ŠIFRA MKB*	PRIMARNA LOKALIZACIJA PRIMARY SITE	SPOL SEX	ŠTEVILO NOVIH PRIMEROV TOTAL NUMBER OF CASES DIAGNOSED	REGISTRIRANI SAMO IZ ZDR. POROČIL O VZROKU SMRTI ŠTEVILO REGISTERED FROM DEATH CERTIFICATES ONLY NUMBER	ODSTOTEK** PER CENT**
153	INTESTINUM CRASSUM EXCL. RECTUM	M Ž	99 128	2 5	2 4
154	RECTUM ET RECTOSIGMA (IUNCTURA)	M Ž	160 134	- 5	- 4
155	HEPAR (PRIM.) ET VIAE BILIARES INTERNAE	M Ž	15 14	5 5	5 5
156	VESICA FELLEA ET VIAE BILIARES EXTERNAE	M Ž	22 64	4 5	18 8
157	PANCREAS	M Ž	74 62	6 2	8 3
158	PERITONAEUM ET TEXTUS RETROPERITONEALIS	M Ž	1 5	- -	- -
159	TRACTUS DIGESTIVUS NON SPEC.	M Ž	2 5	2 4	- -
160	NASUS, CAVUM NASI, AURIS MEDIA ET SINUS PARANAS.	M Ž	7 6	- -	- -
161	LARYNX	M Ž	109 10	5 2	5 -
162	TRACHEA, BRONCHUS ET PULMO (PRIM.)	M Ž	620 92	19 2	3 2
163	ORGANA RESPIR. ALIA ET NON SPEC. (PLEURA, MEDIA- STINUM, REGIO NON SPEC.)	M Ž	7 2	- -	- -
170	THELAE OSSIUM	M Ž	6 8	- -	- -
171	THELAE CONNECTIVAE ET THELAE MESENCHYMALES AL- IAE EXCL. THELAE OSSIUM	M Ž	9 12	- -	- -
172	MELANOMA MALIGNUM CUTIS	M Ž	27 32	- 1	- 3
173	MALIGNOMA CUTIS ALIUM	M Ž	223 271	2 4	1 1
174	MAMMA	M Ž	5 486	1 9	- 2
180	CERVIX UTERI	Ž	164	1	1
181	CHORIONEPITHELIOMA	Ž	1	-	-

ŠIFRA MKB*	PRIMARNA LOKALIZACIJA PRIMARY SITE	SPOL SEX	ŠTEVILO NOVIH PRI- MEROV TOTAL NUMBER OF CASES DIAGNOSED	REGISTRIRANI SAMO IZ ZDR. POROČIL O VZROKU SMRTI ŠTEVILO REGISTERED FROM DEATH CERTIFICATES ONLY NUMBER	ODSTOTEK** PER CENT**
182	MALIGNOMA UTERI ALIUM (CORPUS UTERI ET UTERUS NON SPEC.)	Ž	152	3	2
183	OVARIUM, TUBA FALLOPII, LIGAMENTUM LATUM	Ž	126	3	2
184	ORGANA GENIT.FEM.A'IA ET NON SPEC.(VAGINA,VUL- VA,REGIONES ALIAE)	Ž	29	1	3
185	PROSTATA	M	248	20	8
186	TESTIS	M	29	-	-
187	ORGANA GENITALIA MASCU - LINA ALIA ET NON SPEC.	M	8	1	
188	VESICA URINARIA	M Ž	118 26	2 2	2 8
189	ORGANA URIN. ALIA ET NON SPEC.(REN, PELVIS REN URETER, URACHUS, URETHRA)	M Ž	53 41	- 1	- 2
190	OCULUS	M Ž	3 2	- -	- -
191	CEREBRUM	M Ž	30 18	- -	- -
192	PARTES ALIAE THELAE NERVOSAE	M Ž	3 3	- -	- -
193	GLANDULA THYREOIDEA	M Ž	6 28	1 -	- -
194	GLANDULAE ENDOCRINES ALIAE	M Ž	1 -	- -	- -
195	REGIONES NON SATIS SPEC.	M Ž	18 29	- 2	- 7
196	MALIGNOMATA SEC. ET NON SPEC. LYMPHONODGRUM	M Ž	14 11	- -	- -
197	MALIGNOMATA SEC. TRACTUS RESPIRATORII ET DIGESTI- VI	M Ž	37 50	7 6	19 12
198	MALIGNOMATA SEC. REGIONUM ALIARUM	M Ž	12 11	- -	- -
199	MALIGNOMATA SINE REGIONE SPEC.	M Ž	32 14	3 6	9

TABELA 3.

NADALJEVANJE - CONTINUED

ŠIFRA MKB*	PRIMARNA LOKALIZACIJA PRIMARY SITE	SPOL SEX	ŠTEVILO NOVIH PRIMEROV TOTAL NUMBER OF CASES DIAGNOSED	REGISTRIRANI SAMO IZ ZDR POROČIL O VZROKU SMRTI ŠTEVILO REGISTERED FROM DEATH CERTIFICATES ONLY NUMBER	ODSTOTEK** PER CENT**
200	LYMPHOSARCOMA ET RETICULOSARCOMA	M Ž	35 22	- -	- -
201	MURBUS HODGKIN	M Ž	25 15	- -	- -
202	MALIGNOMATA ALIA SYSTEMATIS LYMPHATICI	M Ž	3 9	- -	- -
203	MYELOMA MULTIPLEX	M Ž	17 24	- -	- -
204	LEUKAEMIA LYMPHATICA	M Ž	24 23	- -	- -
205	LEUKAEMIA MYELOICA	M Ž	13 16	- -	- -
206	LEUKAEMIA MONOCITARIA	M Ž	7 7	- -	- -
207	LEUKAEMIA ALIA ET NON SPEC.	M Ž	4 1	- -	- -
208	POLYCYTHAEMIA VERA	M Ž	2 -	1 -	- -
209	MYELOFIBROSIS	M Ž	1 -	- -	- -
ZGORAJ NEPUŠTEVANI PRIMERI NOT INCLUDED ABOVE					
2340	CERVIX UTERI: CARCINOMA IN SITU	Ž	270	-	-
2250	NEOPLASMA BENIGNUM CEREBRI	M Ž	5 1	- -	- -
2381	NEOPLASMA CEREBRI NON CLASSIFICATUM	M Ž	10 16	2 1	- 6

* MEDNARODNA KLASIFIKACIJA BOLEZNI, OSMO REVIZIJA 1965
INTERNATIONAL CLASSIFICATION OF DISEASES, EIGHTS REVISION 1965

** ODSTOTKI NISU RAČUNANI PRI ŠTEVILIH POD 15
PERCENTAGES ARE NOT CALCULATED ON SAMPLES CONTAINING LESS
THAN 15 CASES

TABELA 4.

ŠTEVILO NOVIH PRIMEROV RAKA PO SPOLU, STAROSTI IN PRIMARNI LOKALIZACIJI - SLOVENIJA 1981
 NUMBER OF NEW CANCER CASES BY SEX, AGE & PRIMARY SITE - SLOVENIA 1981

ŠIFRA MKB ICD NO.	PRIMARNA LOKALIZACIJA PRIMARY SITE	SPOL SEX	VSE STAROSTI ALL AGES	STAROST - AGE																	NEZNA- NA UNK
				0-	5-	10-	15-	20-	25-	30-	35-	40-	45-	50-	55-	60-	65-	70-	75-	80+	
140-209	VSE LOKALIZACIJE ALL SITES	SKUPAJ TOTAL	5 293	18	12	16	19	38	62	86	133	191	335	552	623	501	671	816	610	520	-
		MOŠKI MALE	2 775	10	9	9	6	25	26	35	46	89	172	309	345	279	370	463	331	251	-
		ŽENSKÉ FEMALE	2 428	8	3	7	13	13	36	51	87	102	163	243	278	222	301	353	279	269	-
140	LABIUM ORIS	M	29	-	-	-	-	-	-	-	1	2	1	6	4	1	3	3	5	3	-
		Ž	10	-	-	-	-	-	-	-	-	-	-	-	1	1	2	2	2	2	-
141	LINGUA	M	36	-	-	-	-	-	1	-	-	3	5	12	2	5	4	4	-	-	-
		Ž	4	-	-	-	-	-	-	1	-	1	-	1	-	-	1	-	-	-	-
142	GLANDULAE SALIVALES	M	3	-	-	-	-	-	-	-	-	-	-	-	1	1	1	-	-	-	-
		Ž	2	-	-	-	-	-	-	-	1	-	-	-	-	-	-	-	1	-	-
143	GINGIVA	M	8	-	-	-	-	-	-	-	-	-	1	1	1	2	-	1	1	1	-
		Ž	3	-	-	1	-	-	-	-	-	-	-	-	1	-	-	-	-	1	-
144	BASIS ORIS	M	34	-	-	-	-	-	-	-	1	6	6	7	3	3	4	1	3	-	-
		Ž	1	-	-	-	-	-	-	-	-	-	-	1	-	-	-	-	-	-	-
145	PARTES ALIAE ORIS ET PARTES NON SPEC. ORIS	M	27	-	-	-	-	-	-	2	1	-	1	6	9	3	3	-	1	1	-
		Ž	2	-	-	-	-	-	-	-	-	-	-	1	-	-	-	-	1	-	-
146	MESOPHARYNX	M	52	-	-	-	1	-	-	-	1	4	3	13	12	7	4	3	2	2	-
		Ž	4	-	-	-	-	-	-	-	1	-	-	-	1	-	-	-	1	1	-
147	EPIPHARYNX	M	7	-	-	-	-	2	-	1	-	-	-	2	2	-	-	-	-	-	-
		Ž	5	-	-	-	-	-	1	-	1	-	-	1	-	-	-	-	1	1	-
148	HYPOPHARYNX	M	33	-	-	-	-	-	-	-	-	1	3	8	7	5	5	3	-	1	-
		Ž	4	-	-	-	-	-	-	-	-	-	-	1	1	-	1	1	-	-	-
149	PHARYNX NON SPEC.	M	-	-	-	-	-	-	-	-	-	-	-	-	-	-	-	-	-	-	-
		Ž	-	-	-	-	-	-	-	-	-	-	-	-	-	-	-	-	-	-	-
150	ESOPHAGUS	M	62	-	-	-	-	-	-	-	2	5	9	6	8	10	6	8	8	8	-
		Ž	8	-	-	-	-	-	-	-	-	-	1	-	-	3	2	1	1	-	
151	VENTRICULUS	M	352	-	-	1	-	-	-	5	2	5	13	33	41	34	53	74	47	44	-
		Ž	229	-	-	-	-	-	-	2	4	3	8	17	12	18	21	46	53	45	-
152	INTESTINUM TENUE INCL. DUODENUM	M	3	-	1	-	-	-	-	-	-	-	1	-	-	-	-	-	1	-	-
		Ž	3	-	-	-	-	-	-	-	-	-	-	1	-	-	1	-	1	-	
153	INTESTINUM CRASSUM EXCL. RECTUM	M	99	-	-	-	-	-	2	5	1	3	6	8	7	12	14	24	8	9	-
		Ž	128	-	-	-	-	-	-	2	1	1	10	9	9	8	26	21	18	23	-
154	RECTUM ET RECTOSIGMA (IUNCTURA)	M	160	-	-	-	-	-	1	1	3	4	5	14	15	24	26	24	24	19	-
		Ž	134	-	-	-	-	-	-	1	2	7	3	10	10	18	22	30	17	14	-
155	HEPAR (PRIM.) ET VIAE BILIARES INTERNAE	M	15	-	-	-	-	-	-	-	-	1	-	1	3	2	5	2	1	1	-
		Ž	14	-	-	-	-	-	-	-	-	-	-	3	1	3	6	1	-	-	

TABELA 4.

NADALJEVANJE -- CONTINUED

ŠIFRA ICD NO.	PRIMARNA LOKALIZACIJA PRIMARY SITE	SPOL SEX	VSE STAROSTI ALL AGES	STAROSTI AGE															NEZNA- NA UNK		
				0-	5-	10-	15-	20-	25-	30-	35-	40-	45-	50-	55-	60-	65-	70-		75-	80+
156	VESICA BILIIARIA ET VIAE BILIIARES EXTERNAE	M	22	-	-	1	-	-	-	-	-	-	-	1	3	2	2	4	3	6	-
		Ž	64	-	-	-	-	-	-	-	2	-	2	4	8	4	10	17	9	8	-
157	PANCREAS	M	74	-	-	-	-	-	1	-	2	2	4	10	9	5	6	14	14	7	-
		Ž	62	-	-	-	-	-	-	-	-	2	2	7	5	7	7	16	6	10	-
158	PERITONEUM ET TESTUS RETROPERITONEALIS	M	1	-	-	-	-	-	-	-	-	-	-	-	-	-	1	-	-	-	-
		Ž	5	-	1	-	-	-	-	-	-	-	1	-	1	-	2	-	-	-	-
159	TRACTUS DIGESTIVUS NON SPEC.	M	2	-	-	-	-	-	-	-	1	-	-	-	-	-	-	-	1	-	-
		Ž	5	-	-	-	-	-	-	-	-	-	-	-	2	-	-	1	1	1	-
160	NASUS, CAVUM NASI, AURIS MEDIA ET SINUS PARANAS.	M	7	-	-	-	-	-	-	-	-	1	2	2	2	-	-	-	-	-	-
		Ž	6	-	-	-	-	-	-	-	-	-	-	1	2	1	1	-	1	-	-
161	LARYNX	M	109	-	-	-	-	1	-	-	3	6	9	20	16	12	14	17	7	4	-
		Ž	10	-	-	-	-	-	-	-	-	-	-	-	1	4	-	-	1	4	-
162	TRACHEA, BRONCHUS ET PULMO (PRIM.)	M	620	-	-	-	-	-	-	1	7	17	53	85	102	75	69	105	74	32	-
		Ž	92	-	-	-	-	-	-	1	-	1	10	5	16	11	13	16	10	9	-
163	ORGANA RESPIR. ALIA ET NON SPEC. (PLEURA, MEDIA- STINUM, REGIO NON SPEC.)	M	7	-	-	-	-	-	-	-	-	-	1	1	1	-	4	-	-	-	-
		Ž	2	-	-	-	-	-	-	-	-	-	-	-	-	1	-	1	-	-	-
170	THELAE OSSIIUM	M	6	-	1	-	1	-	1	-	-	-	-	-	1	-	1	-	1	-	-
		Ž	8	-	-	2	1	-	2	-	-	-	-	-	2	-	-	-	1	-	-
171	THELAE CONNECTIVAE ET THELAE MESENCHYMALES AL- IAE EXCL. THELAE OSSIIUM	M	9	-	-	-	-	1	-	1	-	1	-	-	1	1	1	1	2	-	-
		Ž	12	2	-	-	-	-	1	-	-	-	-	2	-	1	1	1	-	4	-
172	MELANOMA MALIGNUM CUTIS	M	27	-	-	-	1	1	1	-	3	3	4	2	4	-	2	3	2	1	-
		Ž	32	-	-	-	-	-	1	5	3	2	3	2	3	3	4	2	-	4	-
173	MALIGNOMA CUTIS ALIUM	M	223	-	-	-	-	2	-	3	6	5	15	24	24	18	29	41	29	27	-
		Ž	271	-	1	-	-	-	1	2	3	6	17	19	26	25	34	42	49	46	-
174	MAMMA	M	5	-	-	-	-	-	-	-	-	-	-	-	-	-	2	1	1	1	-
		Ž	486	-	-	-	-	1	3	16	28	42	46	69	69	41	55	57	27	32	-
180	CERVIX UTERI	M	164	-	-	-	-	2	12	10	19	13	15	23	17	16	10	14	5	8	-
		Ž	1	-	-	-	-	-	-	-	-	1	-	-	-	-	-	-	-	-	-
181	CHORIONEPITHELIOMA	M	1	-	-	-	-	-	-	-	-	-	-	-	-	-	-	-	-	-	-
		Ž	152	-	-	-	1	-	1	-	4	5	13	16	33	26	22	14	12	5	-
182	MALIGNOMA UTERI ALIUM (CORPUS UTERI ET UTERUS NON SPEC.)	M	126	-	-	1	3	2	3	3	3	6	18	23	16	9	15	9	9	6	-
		Ž	126	-	-	1	3	2	3	3	3	6	18	23	16	9	15	9	9	6	-
183	OVARIUM, TUBA FALLOPII, LIGAMENTUM LATUM	M	29	-	-	-	-	-	-	-	1	3	-	2	4	2	2	6	3	6	-
		Ž	29	-	-	-	-	-	-	-	-	-	-	-	-	-	-	-	-	-	-
184	ORGANA GENIT. FEM. ALIA ET NON SPEC. (VAGINA, VUL- VA, REGIONES ALIAE)	M	29	-	-	-	-	-	-	-	-	-	-	-	-	-	-	-	-	-	-
		Ž	29	-	-	-	-	-	-	-	-	-	-	-	-	-	-	-	-	-	-

TABELA 4.

NADALJEVANJE - CONTINUED

SIFRA MKB ICD NO.	PRIMARNA LOKALIZACIJA PRIMARY SITE	SPOL SEX	VSE STAROSTI ALL AGES	STAROST - AGE																NEZNA-NA UNK	
				0-	5-	10-	15-	20-	25-	30-	35-	40-	45-	50-	55-	60-	65-	70-	75-		80+
185	PROSTATA	M	248	-	-	-	-	-	-	-	1	-	2	6	16	15	42	59	52	55	-
186	TESTIS	M	29	-	-	-	-	6	7	5	3	6	2	-	-	-	-	-	-	-	-
187	ORGANA GENITALIA MASCULINA ALIA ET NON SPEC.	M	8	-	-	-	-	-	-	-	-	-	1	-	1	1	2	3	-	-	-
188	VESICA URINARIA	M Z	118 26	-	-	-	-	-	-	-	2	1	7	7	8	14	22	24	18	15	-
189	ORGANA URIN. ALIA ET NON SPEC. (REN, PELVIS, REN. URETER, URACHUS, URETHRA)	M Z	53 41	2	-	-	-	2	-	-	-	2	5	4	11	6	6	9	4	2	-
190	OCULUS	M Z	3 2	-	1	-	-	-	-	-	-	-	-	2	-	-	-	-	-	-	-
191	CEREBRUM	M Z	30 18	2	-	3	-	2	1	1	4	5	6	3	1	2	-	-	-	-	-
22 192	PARTES ALIAE THELAE NERVOSAE	M Z	3 3	1	1	-	-	-	-	-	1	-	-	-	-	-	-	1	-	-	-
193	GLANDULA THYREOIDEA	M Z	6 28	-	-	1	-	-	1	-	-	-	-	1	-	-	-	-	1	2	-
194	GLANDULAE ENDOCRINES ALIAE	M Z	1 -	-	-	-	-	-	-	-	-	-	1	-	-	-	-	-	-	-	-
195	REGIONES NON SATIS SPEC.	M Z	18 29	1	-	-	-	1	-	-	-	1	1	-	1	2	5	3	2	1	-
196	MALIGNOMATA SEC. ET NON SPEC. LYMPHONODORUM	M Z	14 11	-	-	-	-	1	-	-	-	2	-	1	3	-	3	3	1	-	-
197	MALIGNOMATA SEC. TRACTUS RESPIRATORII ET DIGESTIVI	M Z	37 50	-	-	-	-	-	-	-	1	2	2	6	4	7	11	3	1	-	-
198	MALIGNOMATA SEC. REGIONUM ALIARUM	M Z	12 11	-	-	-	-	-	-	-	-	2	-	4	1	2	-	2	1	-	-
199	MALIGNOMATA SINE REGIONE SPEC.	M Z	32 14	-	-	-	-	-	-	-	1	1	1	6	4	3	6	3	3	4	-
200	LYMPHOSARCOMA ET RETICULOSARCOMA	M Z	35 22	-	-	2	-	1	5	1	3	-	5	2	1	3	4	5	3	-	-
201	MORBUS HODGKIN	M Z	25 15	-	1	-	2	6	3	3	2	1	-	3	2	1	-	1	-	-	-
202	MALIGNOMATA ALIA SYSTEMATIS LYMPHATICI	M Z	3 9	-	-	1	1	-	-	1	-	-	-	-	-	-	1	-	-	-	-

TABELA 4.

NACELJEVANJE - CONTINUED

ŠIFRA MKB ICD 43.	PRIMARNA LOKALIZACIJA PRIMARY SITE	SPOL SEX	VSE STAROSTI ALL AGES	S T A R O S T											A G E					NEZNA- NA UNK		
				0-	5-	10-	15-	20-	25-	30-	35-	40-	45-	50-	55-	60-	65-	70-	75-	80+	UNK	
203	MYELOMA MULTIPLEX	M Z	17 24	-	-	-	-	-	-	-	-	-	1	1	2	1	2	3	4	3	-	-
214	LEUKAEMIA LYMPHATICA	M Z	24 23	3	3	-	-	-	-	2	-	-	-	1	1	7	2	-	2	2	1	-
215	LEUKAEMIA MYELOICA	M Z	13 16	-	-	-	1	-	1	2	-	2	-	-	2	2	-	3	-	-	-	-
216	LEUKAEMIA MONOCYTARIA	M Z	7 7	1	1	-	-	1	-	1	-	1	-	-	1	1	-	-	-	1	-	-
217	LEUKAEMIA ALIA ET NON SPEC.	M Z	4 1	-	-	-	-	-	-	-	-	-	-	-	-	-	-	3	-	-	1	-
218	POLYCYTHAEMIA VERA	M Z	2 -	-	-	-	-	-	-	-	-	-	-	-	-	1	1	-	-	-	-	-
219	MYELOFIBROSIS	M Z	1 -	-	-	-	-	-	-	-	-	-	-	-	-	-	-	-	1	-	-	-
ZGORAJ NEUPOSTEVANI																						
PRIMERI																						
NOT INCLUDED ABOVE																						
2340	CERVIX UTERI: CARCINOMA IN SITU	Z	270	-	-	-	2	45	76	62	36	26	9	10	3	-	1	-	-	-	-	-
2350	NEUPLASMA BENIGNUM CEREBRI	M Z	5 1	-	-	1	-	-	1	1	-	-	-	-	2	-	-	-	-	-	-	-
2381	NEUPLASMA CEREBRI NON CLASSIFICATUM	M Z	10 16	-	-	-	-	1	-	2	1	2	2	2	-	-	2	1	-	-	-	-

TABELA 5.

INCIDENCA RAKA NA 100 000 PREBIVALCEV PU SPOLU,

CANCER INCIDENCE PER 100 000 POPULATION

ŠIFRA MKB ICD NO.	PRIMARNA LOKALIZACIJA PRIMARY SITE	SPOL SEX	VSE STAROSTI ALL AGES	S T A R O S T						
				0-4	5-9	10-14	15-19	20-24	25-29	30-34
140-209	VSE LOKALIZACIJE ALL SITES	SKUPAJ TOTAL	275,0	12,0	8,2	11,4	13,2	25,3	37,8	57,7
		MOŠKI MALE	302,0	12,8	12,0	12,5	8,2	33,4	30,7	45,2
		ŽENSKE FEMALE	249,5	11,1	4,2	10,2	18,3	17,2	45,2	71,1
140	LABIUM ORIS	M	3,1	-	-	-	-	-	-	-
		Ž	1,0	-	-	-	-	-	-	-
141	LINGUA	M	3,9	-	-	-	-	-	1,1	-
		Ž	0,4	-	-	-	-	-	-	1,3
142	GLANDULAE SALIVALES	M	0,3	-	-	-	-	-	-	-
		Ž	0,2	-	-	-	-	-	-	-
143	GINGIVA	M	0,8	-	-	-	-	-	-	-
		Ž	0,3	-	-	1,4	-	-	-	-
144	BASIS ORIS	M	3,7	-	-	-	-	-	-	-
		Ž	0,1	-	-	-	-	-	-	-
145	PARTES ALIAE ORIS ET PARTES NON SPEC. ORIS	M	2,9	-	-	-	-	-	-	2,5
		Ž	0,2	-	-	-	-	-	-	-
146	MESOPHARYNX	M	5,6	-	-	-	1,3	-	-	-
		Ž	0,4	-	-	-	-	-	-	-
147	EPIPHARYNX	M	0,7	-	-	-	-	2,6	-	1,2
		Ž	0,5	-	-	-	-	-	1,2	-
148	HYPHARYNX	M	3,5	-	-	-	-	-	-	-
		Ž	0,4	-	-	-	-	-	-	-
149	PHARYNX NON SPEC.	M	-	-	-	-	-	-	-	-
		Ž	-	-	-	-	-	-	-	-
150	OESOPHAGUS	M	6,7	-	-	-	-	-	-	-
		Ž	0,8	-	-	-	-	-	-	-
151	VENTRICULUS	M	38,3	-	-	1,3	-	-	-	6,4
		Ž	23,5	-	-	-	-	-	-	2,7
152	INTESTINUM TENUE INCL. DUODENUM	M	0,3	-	1,3	-	-	-	-	-
		Ž	0,3	-	-	-	-	-	-	-
153	INTESTINUM CRASSUM EXCL. RECTUM	M	10,7	-	-	-	-	-	2,3	6,4
		Ž	13,1	-	-	-	-	-	-	2,7
154	RECTUM ET RECTOSIGMA (IUNCTURA)	M	17,4	-	-	-	-	-	1,1	1,2
		Ž	13,7	-	-	-	-	-	-	1,3
155	HEPAR (PRIM.) ET VIAE BILIARES INTERNAE	M	1,6	-	-	-	-	-	-	-
		Ž	1,4	-	-	-	-	-	-	-
156	VESICA FELLEA ET VIAE BILIARES EXTERNAE	M	2,3	-	-	1,3	-	-	-	-
		Ž	6,5	-	-	-	-	-	-	-
157	PANCREAS	M	3,0	-	-	-	-	-	1,1	-
		Ž	6,3	-	-	-	-	-	-	-
158	PERITONAEUM ET TEXTUS RETROPERITONEALIS	M	0,1	-	-	-	-	-	-	-
		Ž	0,5	-	1,4	-	-	-	-	-

STAROSTI IN PRIMARNI LOKALIZACIJI - SLOVENIJA 1981

BY SEX, AGE & PRIMARY SITE - SLOVENIA 1981

A G E										NEZNANA	SIFKA	
35-39	40-44	45-49	50-54	55-59	60-64	65-69	70-74	75-79	80 +	UNKNOWN	MKB	ICD
111,8	155,9	272,7	469,0	640,3	881,4	953,4	1285,4	1453,7	1558,4	-	-	140-
75,2	142,0	282,7	558,4	872,1	1206,0	1273,0	1840,7	2198,4	2418,5	-	-	209
150,6	179,5	262,9	389,7	481,5	658,6	728,6	920,9	1036,9	1170,1	-	-	
1,6	3,1	1,6	10,8	10,1	4,3	10,3	11,9	33,2	28,9	-	-	140
-	-	-	-	1,7	2,9	4,8	5,2	7,4	8,6	-	-	
-	4,7	8,2	21,6	5,0	21,6	13,7	15,9	-	-	-	-	141
-	1,0	-	1,6	-	-	2,4	-	-	-	-	-	
-	-	-	-	2,5	4,3	3,4	-	-	-	-	-	142
1,7	-	-	-	-	-	-	-	3,7	-	-	-	
-	-	1,6	1,8	2,5	8,6	-	3,9	6,6	9,6	-	-	143
-	-	-	-	1,7	-	-	-	-	4,3	-	-	
1,6	9,5	9,8	12,6	7,5	12,9	13,7	3,9	19,9	-	-	-	144
-	-	-	1,6	-	-	-	-	-	-	-	-	
1,6	-	1,6	10,8	22,7	12,9	10,3	-	6,6	9,6	-	-	145
-	-	-	1,6	-	-	-	-	3,7	-	-	-	
1,6	6,3	4,9	23,4	30,3	30,2	13,7	11,9	13,2	19,2	-	-	146
1,7	-	-	-	1,7	-	-	-	3,7	4,3	-	-	
-	-	-	3,6	5,0	-	-	-	-	-	-	-	147
1,7	-	-	1,6	-	-	-	-	3,7	4,3	-	-	
-	1,5	4,9	14,4	17,6	21,6	17,2	11,9	-	9,6	-	-	148
-	-	-	1,6	1,7	-	2,4	2,6	-	-	-	-	
-	-	-	-	-	-	-	-	-	-	-	-	149
-	-	-	-	-	-	-	-	-	-	-	-	
-	3,1	3,2	16,2	15,1	34,5	34,4	23,8	53,1	77,0	-	-	150
-	-	-	1,6	-	-	7,2	5,2	3,7	4,3	-	-	
3,2	7,9	21,3	59,6	103,6	146,9	182,3	294,1	312,1	423,9	-	-	151
6,9	5,0	12,9	27,2	20,7	53,4	50,8	120,0	196,9	195,7	-	-	
-	-	1,6	-	-	-	-	-	6,6	-	-	-	152
-	-	-	1,6	-	-	2,4	-	3,7	-	-	-	
1,6	4,7	9,8	14,4	17,6	51,8	48,1	95,4	53,1	86,7	-	-	153
1,7	1,6	16,1	14,4	15,5	23,7	62,9	54,7	66,9	100,0	-	-	
4,9	6,3	8,2	25,3	37,9	103,7	89,4	95,4	159,4	183,0	-	-	154
3,4	11,7	4,8	16,0	17,3	53,4	53,2	78,2	63,1	60,8	-	-	
-	-	1,6	-	2,5	12,9	6,8	19,8	13,2	9,6	-	-	155
-	1,6	-	-	5,1	-	7,2	15,6	3,7	-	-	-	
-	-	-	1,8	7,5	8,6	6,8	15,9	19,9	57,8	-	-	156
3,4	-	3,2	6,4	13,8	11,8	24,2	44,3	33,4	34,7	-	-	
3,2	3,1	6,5	18,0	22,7	21,6	20,6	55,6	92,9	67,4	-	-	157
-	3,3	3,2	11,2	8,6	20,7	16,9	41,7	22,3	43,4	-	-	
-	-	-	-	-	-	3,4	-	-	-	-	-	158
-	-	1,6	-	1,7	-	4,8	-	-	-	-	-	

TABELA 5.

N A D A L J E V A N J E

ŠIFRA MKB ICD NO.	PRIMARNA LOKALIZACIJA PRIMARY SITE	SPOL SEX	VSE STAROSTI ALL AGES	S T A R O S T						
				0-4	5-9	10-14	15-19	20-24	25-29	30-34
159	TRACTUS DIGESTIVUS NON SPEC.	M Ž	0,2 0,5	-	-	-	-	-	-	-
160	NASUS, CAVUM NASI, AURIS MEDIA ET SINUS PARANAS.	M Ž	0,7 0,6	-	-	-	-	-	-	-
161	LARYNX	M Ž	11,8 1,0	-	-	-	-	1,3	-	-
162	TRACHEA, BRONCHUS ET PULMO (PRIM.)	M Ž	67,4 9,4	-	-	-	-	-	-	1,2 1,3
163	ORGANA RESPIR. ALIA ET NON SPEC. (PLEURA, MEDIASTINUM, REGIO NON SPEC.)	M Ž	0,7 0,2	-	-	-	-	-	-	-
170	THELAE OSSIUM	M Ž	0,6 0,8	-	1,3	-	1,3 1,4	-	1,1 2,5	-
171	THELAE CONNECTIVAE ET THELAE MESENCHYMALES ALIAE EXCL. THELAE OSSIUM	M Ž	0,9 1,2	-	-	-	-	1,3	-	1,2
172	MELANOMA MALIGNUM CUTIS	M Ž	2,9 3,2	-	-	-	1,3	1,3	1,1 1,2	- 6,9
173	MALIGNOMA CUTIS ALIUM	M Ž	24,2 27,8	-	-	-	-	2,6	-	3,8 2,7
174	MAMMA	M Ž	0,5 49,9	-	-	-	-	-	-	-
180	CERVIX UTERI	Ž	16,8	-	-	-	-	2,6	15,0	13,9
181	CHORIONEPITHELIOMA	Ž	0,1	-	-	-	-	-	-	-
182	MALIGNOMA UTERI ALIUM (CORPUS UTERI ET UTERUS NON SPEC.)	Ž	15,6	-	-	-	1,4	-	1,2	-
183	OVARIUM, TUBA FALLOPII, LIGAMENTUM LATUM	Ž	12,9	-	-	1,4	4,2	2,6	3,7	4,1
184	ORGANA GENIT. FEM. ALIA ET NON SPEC. (VAGINA, VULVA, REGIONES ALIAE)	Ž	2,9	-	-	-	-	-	-	-
185	PROSTATATA	M	26,9	-	-	-	-	-	-	-
186	TESTIS	M	3,1	-	-	-	-	8,0	8,2	6,4
187	ORGANA GENITALIA MASCULINA ALIA ET NON SPEC.	M	0,8	-	-	-	-	-	-	-
188	VESICA URIARIA	M Ž	12,8 2,6	-	-	-	-	-	-	-
189	ORGANA URIN. ALIA ET NON SPEC. (REG. PELVIS REN. URETER, URACHUS, URETHRA)	M Ž	5,7 4,2	2,5 2,7	-	-	-	2,6	-	1,2

- CONTINUED

AGE											NEZNANA	SIFRA MKB ICD NO.
35-39	40-44	45-49	50-54	55-59	60-64	65-69	70-74	75-79	80 +	UNKNOWN		
1,6	-	-	-	-	-	-	-	6,6	-	-	-	159
-	-	-	-	3,4	-	-	2,6	3,7	4,3	-	-	160
-	-	1,6	3,6	5,0	8,6	-	-	-	-	-	-	161
-	-	-	1,6	3,4	2,9	2,4	-	3,7	-	-	-	162
4,9	9,5	14,7	36,1	40,4	51,8	48,1	67,5	46,4	38,5	-	-	163
-	-	-	-	1,7	11,8	-	-	3,7	17,3	-	-	164
11,4	27,1	87,1	153,6	257,8	324,2	237,4	417,4	491,4	308,3	-	-	165
-	1,6	16,1	8,0	27,7	32,6	31,4	41,7	37,1	39,1	-	-	166
-	-	1,6	1,8	2,5	-	13,7	-	-	-	-	-	167
-	-	-	-	-	2,9	-	2,6	-	-	-	-	168
-	-	-	-	2,5	-	3,4	-	6,6	-	-	-	169
-	-	-	-	3,4	-	-	-	3,7	-	-	-	170
-	1,5	-	-	2,5	4,3	3,4	3,9	13,2	-	-	-	171
-	-	-	3,2	-	2,9	2,4	2,6	-	17,3	-	-	172
4,9	4,7	6,5	3,6	10,1	-	6,8	11,9	13,2	9,6	-	-	173
5,1	3,3	4,8	3,2	5,1	8,9	9,6	5,2	-	17,3	-	-	174
9,8	7,9	24,6	43,3	60,6	77,8	99,7	163,0	192,6	260,1	-	-	175
5,1	10,0	27,4	30,4	45,0	74,1	82,3	109,5	182,1	200,0	-	-	176
-	-	-	-	-	-	6,8	3,9	6,6	9,6	-	-	177
48,4	79,2	74,2	118,6	119,5	121,6	133,1	148,7	100,3	139,1	-	-	178
32,8	21,7	24,1	36,8	29,4	47,4	24,2	36,5	18,5	34,7	-	-	179
-	1,6	-	-	-	-	-	-	-	-	-	-	180
6,9	3,3	20,9	25,6	57,1	77,1	53,2	36,5	44,6	21,7	-	-	181
5,1	10,0	29,0	36,8	27,7	26,7	36,3	23,4	33,4	26,0	-	-	182
1,7	5,0	-	3,2	6,9	5,9	4,8	15,6	11,1	26,0	-	-	183
1,6	-	3,2	10,8	40,4	64,8	144,5	234,5	345,3	529,9	-	-	184
4,9	9,5	3,2	-	-	-	-	-	-	-	-	-	185
-	-	1,6	-	2,5	4,3	6,8	11,9	-	-	-	-	186
3,2	1,5	11,5	12,6	20,2	60,5	75,6	95,4	119,5	144,5	-	-	187
-	-	-	3,2	5,1	5,9	2,4	23,4	18,5	17,3	-	-	188
-	3,1	8,2	7,2	27,8	25,9	20,6	35,7	26,5	19,2	-	-	189
1,7	3,3	4,8	9,6	3,4	11,8	19,3	7,8	22,3	13,0	-	-	190

TABELA 5.

N A D A L J E V A N J E

ŠIFRA MKB ICD NO.	PRIMARNA LOKALIZACIJA PRIMARY SITE	SPOL SEX	VSE STAROSTI ALL AGES	S T A R O S T						
				0-4	5-9	10-14	15-19	20-24	25-29	30-34
190	OCULUS	M	0,3	-	1,3	-	-	-	-	-
		Z	0,2	-	-	-	-	-	-	-
191	CEREBRUM	M	3,2	2,5	-	4,1	-	-	2,3	1,2
		Z	1,8	-	-	-	1,3	1,2	-	-
192	PARTES ALIAE THELAE NERVOSAE	M	0,3	1,2	1,3	-	-	-	-	-
		Z	0,3	1,3	1,4	-	-	-	-	-
193	GLANDULA THYREOIDEA	M	0,6	-	-	1,3	-	-	1,1	-
		Z	2,8	-	-	-	2,8	-	6,2	4,1
194	GLANDULAE ENDOCRINES ALIAE	M	0,1	-	-	-	-	-	-	-
		Z	-	-	-	-	-	-	-	-
195	REGIONES NON SATIS SPEC.	M	1,9	1,2	-	-	-	1,3	-	-
		Z	2,9	-	-	-	-	-	-	-
196	MALIGNOMATA SEC. ET NON SPEC. LYMPHONODORUM	M	1,5	-	-	-	-	1,3	-	-
		Z	1,1	-	-	-	-	-	-	-
197	MALIGNOMATA SEC. TRACTUS RESPIRATORII ET DIGESTI- VI	M	4,0	-	-	-	-	-	-	-
		Z	5,1	-	-	-	1,4	-	1,2	1,3
198	MALIGNOMATA SEC. REGIONUM ALIARUM	M	1,3	-	-	-	-	-	-	-
		Z	1,1	-	-	-	-	-	-	-
199	MALIGNOMATA SINE REGIONE SPEC.	M	3,4	-	-	-	-	-	-	-
		Z	1,4	-	-	-	-	-	-	-
200	LYMPHOSARCOMA ET RETICULOSARCOMA	M	3,8	-	-	2,7	-	1,3	5,9	1,2
		Z	2,2	-	-	-	-	-	-	2,7
201	MORBUS HODSKIN	M	2,7	-	1,3	-	2,7	8,0	3,5	3,8
		Z	1,5	-	-	-	4,2	2,6	3,7	1,3
202	MALIGNOMATA ALIA SYSTEMATIS LYMPHATICI	M	0,3	-	-	1,3	-	-	-	1,2
		Z	0,9	-	-	1,4	1,4	-	-	-
203	MYELOMA MULTIPLEX	M	1,8	-	-	-	-	-	-	-
		Z	2,4	-	-	-	-	-	-	-
204	LEUKAEMIA LYMPHATICA	M	2,6	3,8	4,0	-	-	-	-	2,5
		Z	2,3	4,1	-	-	1,4	1,3	-	-
205	LEUKAEMIA MYELOICA	M	1,4	-	-	-	1,3	-	1,1	2,5
		Z	1,6	-	-	-	-	3,9	-	1,3
206	LEUKAEMIA MUCULITARIA	M	0,7	1,2	1,3	-	-	1,3	-	1,2
		Z	0,7	-	-	2,9	-	1,3	-	-
207	LEUKAEMIA ALIA ET NON SPEC.	M	0,4	-	-	-	-	-	-	-
		Z	0,1	-	-	-	-	-	-	-
208	POLYCYTHAEMIA VERA	M	0,2	-	-	-	-	-	-	-
		Z	-	-	-	-	-	-	-	-
209	MYELOFIBROSIS	M	0,1	-	-	-	-	-	-	-
		Z	-	-	-	-	-	-	-	-

- CONTINUED

AGE											NEZNANA	SIFRA MKB ICD NO.
35-39	41-44	45-49	50-54	55-59	60-64	65-69	70-74	75-79	80 +	UNKNCWN		
-	-	-	3,6	-	-	-	-	-	-	-	-	190
-	-	-	-	1,7	-	-	2,6	-	-	-	-	191
1,0	6,3	3,2	10,8	7,5	4,3	6,8	-	-	-	-	-	191
-	1,6	3,0	4,8	6,9	5,9	-	-	3,7	-	-	-	192
-	1,5	-	-	-	-	-	-	-	-	-	-	192
-	-	-	-	-	-	-	2,6	-	-	-	-	192
-	-	-	1,8	-	-	-	-	6,6	19,2	-	-	193
6,9	1,6	4,8	-	1,7	5,9	2,4	7,8	11,1	-	-	-	193
-	-	1,6	-	-	-	-	-	-	-	-	-	194
-	-	-	-	-	-	-	-	-	-	-	-	194
-	1,5	1,6	-	2,5	8,6	17,2	11,9	13,2	9,6	-	-	195
1,7	-	-	3,2	6,9	5,9	12,1	7,8	11,1	39,1	-	-	195
-	3,1	-	1,8	7,5	-	10,3	11,9	6,6	-	-	-	196
-	1,6	1,6	-	-	2,9	7,2	10,4	-	4,3	-	-	196
-	1,5	3,2	3,6	15,1	17,2	24,1	43,8	19,9	9,6	-	-	197
1,7	-	1,6	1,6	10,3	11,8	21,7	18,2	33,4	39,1	-	-	197
-	3,1	-	-	10,1	4,3	6,8	-	13,2	9,6	-	-	198
-	-	-	6,4	1,7	2,9	2,4	2,6	11,1	-	-	-	198
1,6	1,5	1,6	10,8	10,1	12,9	20,6	11,9	19,9	38,5	-	-	199
-	1,6	1,6	1,6	1,7	2,9	4,8	7,8	3,7	13,0	-	-	199
4,9	-	3,2	3,6	2,5	12,9	13,7	19,3	19,9	-	-	-	200
1,7	-	-	0,6	6,9	5,9	2,4	7,8	7,4	4,3	-	-	200
3,2	1,5	-	5,4	5,0	4,3	-	3,9	-	-	-	-	201
3,6	-	-	-	-	2,9	-	-	-	-	-	-	201
-	-	-	-	-	-	-	3,9	-	-	-	-	202
-	-	-	1,6	3,4	-	2,4	7,8	-	-	-	-	202
-	1,5	1,6	3,6	2,5	8,6	10,3	15,9	19,9	-	-	-	203
-	1,6	-	-	1,7	5,9	19,3	2,6	33,4	8,6	-	-	203
-	-	1,6	1,8	17,6	8,6	-	7,9	13,2	9,6	-	-	204
-	-	1,6	-	-	5,9	4,8	5,2	18,5	26,0	-	-	204
-	3,1	-	3,6	5,0	-	10,3	-	-	-	-	-	205
-	-	-	-	6,9	-	7,2	10,4	3,7	-	-	-	205
1,6	-	-	-	-	-	-	-	6,6	9,6	-	-	206
-	1,6	-	1,6	1,7	-	-	2,6	-	-	-	-	206
-	-	-	-	-	-	10,3	-	-	9,6	-	-	207
1,7	-	-	-	-	-	-	-	-	-	-	-	207
-	-	-	-	2,5	4,3	-	-	-	-	-	-	208
-	-	-	-	-	-	-	-	-	-	-	-	208
-	-	-	-	-	-	-	3,9	-	-	-	-	209
-	-	-	-	-	-	-	-	-	-	-	-	209

TABELA 5.

N A D A L J E V A N J E

ŠIFRA MKB ICD NO.	PRIMARNA LOKALIZACIJA PRIMARY SITE	SPOL SEX	VSE STAROSTI ALL AGES	S T A R O S T					
				0-4	5-9	10-14	15-19	20-24	25-29

ZGODRAJ NEUPDŠTEVANI PRIMERI

NOT INCLUDED ABOVE

2340	CERVIX UTERI: CARCINOMA IN SITU	♀	27,7	-	-	-	2,8	59,8	95,5	86,5
2250	NEOPLASMA BENIGNUM CEREBRI	M Z	0,5 0,1	- -	- -	1,3 -	- -	- -	1,1 -	1,2 -
2381	NEOPLASMA CEREBRI NON CLASSIFICATUM	M Z	1,0 1,6	- -	- -	- -	- -	- 1,3	- -	- 2,7

- CONTINUED

- AGE											NEZNANA	SIFRA
35-39	40-44	45-49	50-54	55-59	60-64	65-69	70-74	75-79	80 +	UNKNOWN		MKB ICD NO.
62,3	43,4	14,5	16,0	5,1	-	2,4	-	-	-	-	-	2340
-	-	-	-	5,0	-	-	-	-	-	-	-	2250
-	-	-	-	1,7	-	-	-	-	-	-	-	
1,6	3,1	3,2	3,6	-	-	6,8	3,9	-	-	-	-	2381
-	-	1,6	-	3,4	8,9	9,6	5,2	3,7	-	-	-	

TABELA 6.

ŠTEVILU NOVIH PRIMEROV RAKA PO ZDRAVSTVENIH REGIJAH IN OBRNOJAH ZDRAVSTVENIH DELETOV
PO SPOLU IN NAJPOGOSTNEJSIH PRIMARNIH LOKALIZACIJAH - SLOVENIJA 1981

NUMBER OF NEW CANCER CASES BY HEALTH REGIONS AND SUBREGIONS, BY SEX AND MOST FRE-
QUENT PRIMARY SITES - SLOVENIA 1981

ZDRAVSTVENA REGIJA ZDRAVSTVENI DELETO HEALTH REGION SUBREGION	SPOL SEX	SKUPAJ 140 - 239 ALL SITES	PRIMARNA LOKALIZACIJA (ŠIFRE MKB)* - PRIMARY SITE (ICD NO.)*									DRUGE LO- KALIZACIJE OTHER SITES
			151	154	162	173	174	180	182	183	185	
SR SLOVENIJA SKUPAJ	M	2 775	352	160	620	223	5	-	-	-	246	1 167
	Z	2 428	229	134	92	271	486	164	152	126	-	774
CELJE	M	303	47	23	75	10	-	-	-	-	19	120
	Z	295	31	21	19	28	53	13	21	15	-	92
ZD CELJE	M	303	47	23	75	10	-	-	-	-	19	120
	Z	295	33	21	19	28	53	13	21	15	-	92
GORICA	M	156	14	7	37	14	-	-	-	-	24	60
	Z	129	16	5	1	11	41	6	8	7	-	44
ZD NOVA GORICA	M	156	14	7	37	14	-	-	-	-	24	60
	Z	139	16	5	1	11	41	6	8	7	-	44
KOPEER	M	214	16	6	47	11	1	-	-	-	20	113
	Z	185	7	7	2	12	52	17	10	6	-	45
ZD KOPEER	M	115	13	1	25	5	1	-	-	-	10	60
	Z	93	4	3	1	7	24	12	9	5	-	26
ZD POSTOJNA	M	99	3	5	22	6	-	-	-	-	10	53
	Z	72	3	4	1	6	28	5	7	1	-	17
KRANJ	M	267	22	11	67	26	-	-	-	-	17	124
	Z	249	19	9	9	34	55	24	15	6	-	78
ZD JESENICE	M	171	17	5	21	12	-	-	-	-	6	47
	Z	97	7	2	5	17	27	6	7	2	-	31
ZD KRANJ	M	166	12	6	46	14	-	-	-	-	11	77
	Z	159	12	7	4	24	35	18	8	6	-	45
LJUBLJANA	M	823	136	57	169	88	3	-	-	-	70	340
	Z	784	98	35	33	99	159	44	49	48	-	256
ZD LJUBLJANA	M	105	19	8	20	10	-	-	-	-	6	51
	Z	95	11	4	2	12	20	6	5	5	-	30
ZD KOČEVJE	M	46	7	4	13	5	-	-	-	-	4	13
	Z	53	6	1	1	14	6	4	2	3	-	16
ZD LJUBLJANA	M	520	64	33	101	59	3	-	-	-	44	216
	Z	499	34	20	27	61	105	29	34	27	-	162
ZD TRBOVLJE	M	76	7	6	19	3	-	-	-	-	9	26
	Z	57	2	3	1	4	17	1	4	5	-	27
ZD VURČINA	M	92	13	6	16	11	-	-	-	-	7	34
	Z	80	5	7	7	8	18	4	4	6	-	21
MARIBOR	M	461	72	22	94	36	1	-	-	-	43	153
	Z	260	39	24	19	41	54	36	17	27	-	126
ZD MARIBOR	M	334	47	18	72	27	1	-	-	-	31	126
	Z	280	24	15	9	28	47	24	10	19	-	102
ZD PTUJ	M	127	25	4	22	9	-	-	-	-	12	35
	Z	68	15	9	1	13	7	4	7	8	-	24
MURSKA SOBOTA	M	213	29	12	42	14	-	-	-	-	26	90
	Z	173	23	9	4	30	17	15	10	10	-	55
ZD MURSKA SOBOTA	M	213	29	12	42	14	-	-	-	-	26	90
	Z	173	23	9	4	30	17	15	10	10	-	55
NOVO MESTO	M	170	29	17	43	6	-	-	-	-	14	61
	Z	125	17	16	4	7	25	9	3	3	-	41
ZD NOVO MESTO	M	170	29	17	43	6	-	-	-	-	14	61
	Z	125	17	16	4	7	25	9	3	3	-	41
RAVNE	M	158	17	5	46	9	-	-	-	-	15	66
	Z	130	17	8	5	8	30	6	13	4	-	39
ZD RAVNE	M	91	12	2	23	5	-	-	-	-	11	38
	Z	81	12	5	4	4	16	5	8	3	-	24
ZD VELENJE	M	67	5	3	23	4	-	-	-	-	4	26
	Z	49	5	3	1	4	14	1	5	1	-	15

* OPIS ŠIFRE MKB JE V TABELAH OD 3 DO 5
THE DESCRIPTION OF ICD NUMBER IS IN THE TABLES 3 TO 5

TABELA 7. ŠTEVILO NOVIH PRIMEROV RAKA, UGOTOVLJENIH V BOLNIŠNICAH TER ŠTEVIL IN ODSOTOK MIKROSKOPSKO POTRJENIH PRIMEROV - PO SPOLU IN PRIMARNI LOKALIZACIJI - SLOVENIJA 1981

TOTAL NUMBER OF NEW CANCER CASES DIAGNOSED IN HOSPITALS AND NUMBER AND PERCENTAGE OF MICROSCOPICALLY CONFIRMED CASES - BY SEX AND PRIMARY SITE - SLOVENIA 1981

ŠIFRA MKB* ICD* NO.	PRIMARNA LOKALIZACIJA PRIMARY SITE	SPOL SEX	ŠTEVILO NOVIH PRIMEROV TOTAL NUMBER OF CASES DIAGNOSED	MIKROSKOPSKO ŠTEVILO MICROSCOPICALLY NUMBER	POTRJENI ODSOTOK** CONFIRMED PER CENT**
140- 209	VSE LOKALIZACIJE ALL SITES	SKUPAJ TOTAL	4 989	4 403	88
		MOŠKI MALE	2 655	2 308	87
		ŽENSKÉ FEMALE	2 334	2 095	89
140	LABIUM ORIS	M	29	29	100
		Ž	10	9	
141	LINGUA	M	36	36	100
		Ž	4	4	
142	GLANDULAE SALIVALES	M	3	3	
		Ž	2	2	
143	GINGIVA	M	7	7	
		Ž	3	3	
144	BASIS ORIS	M	34	34	100
		Ž	1	1	
145	PARTES ALIAE ORIS ET PARTES NON SPEC. ORIS	M	27	27	100
		Ž	2	2	
146	MESOPHARYNX	M	52	51	98
		Ž	4	4	
147	EPIPHARYNX	M	7	7	
		Ž	5	5	
148	HYPOPHARYNX	M	33	33	100
		Ž	4	4	
149	PHARYNX NON SPEC.	M	-	-	-
		Ž	-	-	-
150	ÖSOPHAGUS	M	52	41	79
		Ž	7	5	
151	VENTRICULUS	M	319	252	79
		Ž	200	150	75
152	INTESTINUM TENUE INCL. DUODENUM	M	3	3	
		Ž	3	3	

TABELA 7.

NADALJEVANJE - CONTINUED

ŠIFRA MKB* ICD* NO.	PRIMARNA LOKALIZACIJA PRIMARY SITE	SPOL SEX	ŠTEVILO NOVIH PRIMEROV TOTAL NUMBER OF CASES DIAGNOSED	MIKROSKOPSKO ŠTEVILO MICROSCOPICALLY NUMBER	POTRJENI ODSTOTEK** CONFIRMED PER CENT**
153	INTESTINUM CRASSUM EXCL. RECTUM	M Ž	97 123	72 96	74 78
154	RECTUM ET RECTOSIGMA (IUNCTURA)	M Ž	160 129	143 113	89 88
155	HEPAR (PRIM.) ET VIAE BILIARES INTERNAE	M Ž	15 14	13 12	87
156	VESICA FELLEA ET VIAE BILIARES EXTERNAE	M Ž	18 59	15 46	83 78
157	PANCREAS	M Ž	68 60	37 33	54 55
158	PERITONAEUM ET TEXTUS RETROPERITONEALIS	M Ž	1 5	1 5	
159	TRACTUS DIGESTIVUS NON SPEC.	M Ž	- 1	- 1	-
160	NASUS, CAVUM NASI, AURIS MEDIA ET SINUS PARANAS.	M Ž	7 6	7 6	
161	LARYNX	M Ž	104 8	103 8	99
162	TRACHEA, BRONCHUS ET PULMONI (PRIM.)	M Ž	601 90	524 80	87 89
163	ORGANA RESPIR. ALIA ET NON SPEC. (PLEURA, MEDIA- STINUM, REGIO NON SPEC.)	M Ž	7 2	2 2	
170	THELAE OSSIUM	M Ž	6 8	5 8	
171	THELAE CONNECTIVAE ET THELAE MESENCHYMALES AL- IAE EXCL. THELAE OSSIUM	M Ž	9 12	9 12	
172	MELANOMA MALIGNUM CUTIS	M Ž	27 31	27 31	100 100
173	MELANOMA CUTIS ALIUM	M Ž	221 267	209 251	95 94
174	MAMMA	M Ž	4 477	4 461	97
180	CERVIX UTERI	Ž	163	162	99
181	CHORIONEPITHELIOMA	Ž	1	1	

TABELA 7.

NADALJEVANJE - CONTINUED

SIFRA MKB* ICD* NO.	PRIMARNA LOKALIZACIJA PRIMARY SITE	SPOL SEX	ŠTEVILO NOVIH PRIMEROV TOTAL NUMBER OF CASES DIAGNOSED	MIKROSKOPSKO ŠTEVILO MICROSCOPICALLY NUMBER	POTRJENI ODSTOTEK** CONFIRMED PER CENT**
182	MALIGNOMA UTERI ALIUM (CORPUS UTERI ET UTERUS NON SPEC.)	Ž	149	149	100
183	OVARIUM, TUBA FALLOPII, LIGAMENTUM LATUM	Ž	123	119	97
184	ORGANA GENIT.FEM.ALIA ET NON SPEC.(VAGINA VUL- VA, REGIONES ALIAE)	Ž	28	28	100
185	PROSTATATA	M	228	196	86
186	TESTIS	M	29	29	100
187	ORGANA GENITALIA MASCU - LINA ALIA ET NON SPEC.	M	7	7	
188	VESICA URINARIA	M Ž	116 24	113 22	97 92
189	ORGANA URIN. ALIA ET NON SPEC.(REN, PELVIS REN URETER, URACHUS, URETHRA)	M Ž	53 40	52 33	98 83
190	OCULUS	M Ž	3 2	3 -	
191	CEREBRUM	M Ž	30 18	24 17	80 94
192	PARTES ALIAE THELAE NERVOSAE	M Ž	3 3	1 3	
193	GLANDULA THYREOIDEA	M Ž	5 28	4 26	93
194	GLANDULAE ENDOCRINES ALIAE	M Ž	1 -	1 -	-
195	REGIONES NON SATIS SPEC.	M Ž	18 27	7 13	39 48
196	MALIGNOMATA SEC. ET NON SPEC. LYMPHONODORUM	M Ž	14 11	14 10	
197	MALIGNOMATA SEC. FRACTUS RESPIRATORII ET DIGESTI- VI	M Ž	30 44	13 32	43 73
198	MALIGNOMATA SEC. REGIONUM ALIARUM	M Ž	12 11	6 5	
199	MALIGNOMATA SINE REGIONE SPEC.	M Ž	29 8	16 5	55

TABELA 7.

NADALJEVANJE - CONTINUED

ŠIFRA MKB* ICD* NO.	PRIMARNA LOKALIZACIJA PRIMARY SITE	SPOL SEX	ŠTEVILO NOVIH PRIMEROV TOTAL NUMBER OF CASES DIAGNOSED	MIKROSKOPSKO ŠTEVILO MICROSCOPICALLY NUMBER	POTRJENI ODSTOTEK** CONFIRMED PER CENT**
200	LYMPHOSARCOMA ET RETICULOSARCOMA	M Ž	35 22	35 22	100 100
201	MORBUS HODGKIN	M Ž	25 15	25 15	100 100
202	MALIGNOMATA ALIA SYSTEMATIS LYMPHATICI	M Ž	3 9	2 8	
203	MYELOMA MULTIPLEX	M Ž	17 24	16 21	94 88
204	LEUKAEMIA LYMPHATICA	M Ž	24 23	24 23	100 100
205	LEUKAEMIA MYELOICA	M Ž	13 16	13 16	100
206	LEUKAEMIA MONOCITARIA	M Ž	7 7	7 7	
207	LEUKAEMIA ALIA ET NON SPEC.	M Ž	4 1	4 1	
208	POLYCYTHAEMIA VERA	M Ž	1 -	1 -	-
209	MYELOFIBROSIS	M Ž	1 -	1 -	-
ZGORAJ NEUP OŠTEVANI PRIMERI NOT INCLUDED ABOVE					
2340	CERVIX UTERI: CARCINOMA IN SITU	Ž	270	270	100
2250	NEOPLASMA BENIGNUM CEREBRI	M Ž	5 1	4 1	
2381	NEOPLASMA CEREBRI NON CLASSIFICATUM	M Ž	8 15	5 2	13

* MEDNARODNA KLASIFIKACIJA BOLEZNI, OSMO REVIZIJA 1965
INTERNATIONAL CLASSIFICATION OF DISEASES, EIGHTS REVISION 1965

** ODSOTKI NISO RAČUNANI PRI ŠTEVILIH POD 15
PERCENTAGES ARE NOT CALCULATED ON SAMPLES CONTAINING LESS
THAN 15 CASES

TABELA 3.

ŠTEVILNO HISTOLOŠKO POTRJEJENIH NOVIH PRIMERKOV RAKA PO HISTOLOŠKI VRSTI IN PRIMARNI LOKALIZACIJI - SLOVENIJA 1981
 NUMBER OF HISTOLOGICALLY CONFIRMED NEW CANCER CASES BY HISTOLOGIC TYPE & PRIMARY SITE - SLOVENIA 1981

HISTOLOŠKA HISTOLOGIC	VRSTA TYPE	SKUPAJ 140 - 209 ALL SITES	PRIMARNA LOKALIZACIJA (ŠIFRA MKB)* - PRIMARY SITE (ICD NO.)*									
			140	141	142	143	144	145	146	147	148	149
VSE VRSTE - ALL TYPES		3 761	37	36	5	10	34	26	53	12	36	-
CA GLANDULARUM ET TUBULARUM MUCO-SARJUM (ADENOCAR, ETC.)		1 674	-	-	3	-	-	-	-	-	-	-
CA TRANSITIVOCELLULARE		121	-	-	-	-	-	-	-	-	-	-
CA BASOCELLULARE ET CA METATYPICUM		331	4	-	-	-	-	-	-	-	-	-
CA EPIDERMIOIDES		781	32	36	-	8	34	24	47	8	34	-
CA NON DIFFERENTIATUM		492	-	-	2	1	-	1	1	2	2	-
MELANOMA MALIGNUM		62	-	-	-	-	-	-	-	-	-	-
LEUKAEMIA		18	-	-	-	-	-	-	-	-	-	-
LYMPHOSARCOMA		51	-	-	-	-	-	1	3	2	-	-
RETICULOSARCOMA		32	-	-	-	-	-	-	1	-	-	-
MORBUS HODKIN		42	-	-	-	-	-	-	-	-	-	-
LYMPHOMATA - ALTERA, SUPRA NON NOMINATA		11	1	-	-	-	-	-	1	-	-	-
PLASMOCYTOMA		12	-	-	-	-	-	-	-	-	-	-
GLIOMA		36	-	-	-	-	-	-	-	-	-	-
MALIGNOMATA THELAE NERVOSAE ETC. SINE GLIONATE		8	-	-	-	-	-	-	-	-	-	-
MALIGNOMATA THELAE VASCULARIS		1	-	-	-	-	-	-	-	-	-	-
MALIGNOMATA THELAE MUSCULARIS		17	-	-	-	-	-	-	-	-	-	-
FIBROSARCOMA		9	-	-	-	-	-	-	-	-	-	-
CHONDROSARCOMA		4	-	-	-	-	-	-	-	-	-	-
SARCOMA EWING		3	-	-	-	-	-	-	-	-	-	-
OSTEOSARCOMA		2	-	-	-	-	-	-	-	-	-	-
SARCOMA NON DIFFERENTIATUM		3	-	-	-	-	-	-	-	-	-	-
SARCOMA-ALTERA, SUPRA NON NOMINATA		10	-	-	-	-	-	-	-	-	-	-
TERATOMA MALIGNUM		17	-	-	-	-	-	-	-	-	-	-
MALIGNOMATA THELAE EMBRIONALIS ET THELAE MIXTAE SINE TERATOMATE		12	-	-	-	1	-	-	-	-	-	-
MALIGNOMATA - ALTERA, SUPRA NON NOMINATA		12	-	-	-	-	-	-	-	-	-	-

TABELA 8.

NADALJEVANJE - CONTINUED

HISTOLOŠKA HISTOLOGIC	VRSTA TYPE	SKUPAJ 140 - 209 ALL SITES	PRIMARNA LOKALIZACIJA (SIFRA MKB)*							PRIMARY SITE (ICD NO.)*				
			150	151	152	153	154	155	156	157	158	159		
VSE VRSTE - ALL TYPES			45	399	6	165	255	23	61	67	6	1		
CA GLANDULARUM ET TUNICARUM MUCO- SARUM (ADENOCAR, ETC.)		1 674	2	299	4	148	225	19	48	45	-	1		
CA TRANSITIOCELLULARE		121	-	-	-	-	-	-	-	-	-	-		
CA BASOCELLULARE ET CA METATYPICUM		331	-	-	-	-	-	-	-	-	-	-		
CA EPIDERMIDES		781	37	2	-	-	4	-	2	-	-	-		
CA NON DIFFERENTIATUM		492	6	86	-	15	23	3	10	22	2	-		
MELANOMA MALIGNUM		62	-	-	-	-	-	-	-	-	-	-		
LEUKAEMIA		18	-	-	-	-	-	-	-	-	-	-		
LYMPHOSARCOMA		51	-	7	2	1	-	-	-	-	-	-		
RETICULOSARCOMA		32	-	1	-	-	1	-	-	-	-	-		
MORBUS HODGKIN		42	-	1	-	-	-	-	-	-	-	-		
LYMPHOMATA - ALTERA, SUPRA NON NOMINATA		11	-	-	-	1	-	-	-	-	-	-		
PLASMOCYTOMA		12	-	-	-	-	-	-	-	-	-	-		
GLIOMA		36	-	-	-	-	-	-	-	-	-	-		
MALIGNOMATA THELAE NERVOSAE ETC. SINE GLIOMATE		8	-	-	-	-	-	-	-	-	-	-		
MALIGNOMATA THELAE VASCULARIS		1	-	-	-	-	-	1	-	-	-	-		
MALIGNOMATA THELAE MUSCULARIS		17	-	1	-	-	2	-	-	-	1	-		
FIBROSARCOMA		9	-	-	-	-	-	-	-	-	-	-		
CHONDROSARCOMA		4	-	-	-	-	-	-	-	-	-	-		
SARCOMA EWING		3	-	-	-	-	-	-	-	-	-	-		
OSTEOSARCOMA		2	-	-	-	-	-	-	-	-	-	-		
SARCOMA NON DIFFERENTIATUM		3	-	-	-	-	-	-	-	-	1	-		
SARCOMA-ALTERA, SUPRA NON NOMINATA		10	-	-	-	-	-	-	-	-	2	-		
TERATOMA MALIGNUM		17	-	-	-	-	-	-	-	-	-	-		
MALIGNOMATA THELAE EMBRIONALIS ET THELAE MIXTAE SINE TERATOMATE		12	-	-	-	-	-	-	-	-	-	-		
MALIGNOMATA - ALTERA, SUPRA NON NOMINATA		12	-	2	-	-	-	-	1	-	-	-		

TABELA 8.

NADALJEVANJE - CONTINUED

HISTOLOŠKA HISTOLOGIC	VRSTA TYPE	SKUPAJ 140 - 299 ALL SITES	PRIMARNA LOKALIZACIJA (SIFRA MKB)*							PRIMARY SITE (ICD NO.)*		
			180	181	182	183	184	185	186	187	188	189
VSE VRSTE - ALL TYPES		160		1	148	112	27	171	29	7	135	83
CA GLANDULARUM ET TUNICARUM MUCO- SARUM (ADENOCAR, ETC.)	1 674	11	-	-	133	104	1	100	14	-	3	63
CA TRANSITIOCELLULARE	121	-	-	-	-	-	-	-	-	-	112	9
CA BASOCELLULARE ET CA METATYPICUM	331	-	-	-	-	-	-	-	-	-	-	-
CA EPIDERMOIDES	781	125	-	-	1	-	25	-	-	5	9	2
CA NON DIFFERENTIATUM	492	22	-	-	4	5	1	68	-	2	11	3
MELANOMA MALIGNUM	62	-	-	-	-	-	-	-	-	-	-	-
LEUKAEMIA	18	-	-	-	-	-	-	-	-	-	-	-
LYMPHOSARCOMA	51	-	-	-	-	-	-	-	-	-	-	1
RETICULOSARCOMA	32	1	-	-	-	-	-	1	-	-	-	-
MORBUS HODGKIN	42	-	-	-	-	-	-	-	-	-	-	-
LYMPHOMATA - ALTERA, SUPRA NON NOMINATA	11	-	-	-	-	-	-	1	-	-	-	-
PLASMOCYTOMA	12	-	-	-	-	-	-	-	-	-	-	-
GLIOMA	36	-	-	-	-	-	-	-	-	-	-	-
MALIGNOMATA THELAE NERVOSAE ETC. SINE GLIOMATE	8	-	-	-	-	-	-	-	-	-	-	-
MALIGNOMATA THELAE VASCULARIS	1	-	-	-	-	-	-	-	-	-	-	-
MALIGNOMATA THELAE MUSCULARIS	17	1	-	-	7	-	-	-	-	-	-	-
FIBROSARCOMA	9	-	-	-	-	-	-	-	-	-	-	-
CHONDROSARCOMA	4	-	-	-	-	-	-	-	-	-	-	-
SARCOMA EWING	3	-	-	-	-	-	-	-	-	-	-	-
OSTEOSARCOMA	2	-	-	-	-	-	-	-	-	-	-	-
SARCOMA NON DIFFERENTIATUM	3	-	-	-	-	-	-	-	-	-	-	-
SARCOMA-ALTERA, SUPRA NON NOMINATA	10	-	-	-	-	-	-	-	-	-	-	-
TERATOMA MALIGNUM	17	-	-	-	-	2	-	-	15	-	-	-
MALIGNOMATA THELAE EMBRIONALIS ET THELAE MIXTAE SINE TERATOMATE	12	-	1	-	2	-	-	-	-	-	-	5
MALIGNOMATA - ALTERA, SUPRA NON NOMINATA	12	-	-	-	1	1	-	1	-	-	-	-

TABELA 3.

N A D A L J E V A N J E - C O N T I N U E D

H I S T O L O Š K A H I S T O L O G I C	V R S T A T Y P E	SKUPAJ 140 - 209 ALL SITES	PRIMARNA LOKALIZACIJA (ŠIFRA MKB)*							PRIMARY SITE (ICD NO.)*				
			190	191	192	193	194	195	196	197	198	199		
V S E V R S T E -	ALL TYPES		3	41	3	27	1	13	19	22	8	16		
CA GLANDULARUM ET TUNICARUM MUCO- SARUM (ADENOMA, ETC.)		1 674	-	-	-	26	1	6	7	13	6	8		
CA TRANSITIOCELLULARE		121	-	-	-	-	-	-	-	-	-	-		
CA BASOCELLULARE ET CA METATYPICUM		331	-	-	-	-	-	-	-	-	-	-		
CA EPIDERMOIDES		781	-	-	-	-	-	-	7	1	-	2		
CA NON DIFFERENTIATUM		492	-	-	-	1	-	3	4	8	2	5		
MELANOMA MALIGNUM		62	2	-	-	-	-	-	-	-	-	1		
LEUKEMIA		18	-	-	-	-	-	-	-	-	-	-		
LYMPHOSARCOMA		51	-	-	-	-	-	-	-	-	-	-		
RETICULOSARCOMA		32	-	-	-	-	-	-	-	-	-	-		
MORBUS HODGKIN		42	-	-	-	-	-	-	-	-	-	-		
LYMPHOMATA - ALTERA, SUPRA NON NOMINATA		11	-	-	-	-	-	-	-	-	-	-		
PLASMOCYTOMA		12	-	-	-	-	-	-	-	-	-	-		
GLIOMA		36	-	36	-	-	-	-	-	-	-	-		
MALIGNOMATA THELAE NERVOSE ET SINE GLIOMATE		3	1	2	2	-	-	1	-	-	-	-		
MALIGNOMATA THELAE VASCULARIS		1	-	-	-	-	-	-	-	-	-	-		
MALIGNOMATA THELAE MUSCULARIS		17	-	-	-	-	-	2	-	-	-	-		
FIBROSARCOMA		9	-	-	-	-	-	-	-	-	-	-		
CHONDROSARCOMA		4	-	-	-	-	-	-	-	-	-	-		
SARCOMA EWING		3	-	-	-	-	-	-	-	-	-	-		
OSTEOSARCOMA		2	-	-	-	-	-	-	-	-	-	-		
SARCOMA NON DIFFERENTIATUM		3	-	-	-	-	-	-	-	-	-	-		
SARCOMA-ALTERA, SUPRA NON NOMINATA		10	-	-	-	-	-	1	-	-	-	-		
TERATOMA MALIGNUM		17	-	-	-	-	-	-	-	-	-	-		
MALIGNOMATA THELAE EMBRIONALIS ET THELAE MIXTAE SINE TERATOMATE		12	-	-	-	-	-	-	-	-	-	-		
MALIGNOMATA - ALTERA, SUPRA NON NOMINATA		12	-	3	1	-	-	-	1	-	-	-		

TABELA 8.

M A D A L J E V A N J E - C O N T I N U E D

H I S T O L O G I C	V R S T A T Y P E	SKUPAJ 140 - 209 ALL SITES	PRIMARNA LOKALIZACIJA (SIFRA MKB)*								209	
			200	201	202	203	204	205	206	207		208
V S E V R S T E - ALL TYPES			56	40	7	11	7	8	2	-	-	1
CA GLANDULARUM ET TUNICARUM MUCCO- SARUM (ADENOC., ETC.)		1 674	-	-	-	-	-	-	-	-	-	-
CA TRANSITIOCELLULARE		121	-	-	-	-	-	-	-	-	-	-
CA BASOCELLULARE ET CA METATYPICUM		331	-	-	-	-	-	-	-	-	-	-
CA EPIDERMOIDES		781	-	-	-	-	-	-	-	-	-	-
CA NON DIFFERENTIATUM		492	-	-	-	-	-	-	-	-	-	-
MELANOMA MALIGNUM		62	-	-	-	-	-	-	-	-	-	-
LEUKAEMIA		18	-	-	-	-	7	8	2	-	-	1
LYMPHOSARCOMA		51	33	-	-	-	-	-	-	-	-	-
RETICULOSARCOMA		32	23	-	-	-	-	-	-	-	-	-
MORBUS HODGKINI		42	-	40	-	-	-	-	-	-	-	-
LYMPHOMATA - ALTERA, SUPRA NON NOMINATA		11	-	-	7	-	-	-	-	-	-	-
42 PLASMOCYTOMA		12	-	-	-	11	-	-	-	-	-	-
GLIOMA		36	-	-	-	-	-	-	-	-	-	-
MALIGNOMATA THELAE NERVOSAE ETC. SINE GLIOMATE		8	-	-	-	-	-	-	-	-	-	-
MALIGNOMATA THELAE VASCULARIS		1	-	-	-	-	-	-	-	-	-	-
MALIGNOMATA THELAE MUSCULARIS		17	-	-	-	-	-	-	-	-	-	-
FIBROSARCOMA		9	-	-	-	-	-	-	-	-	-	-
CHONDROSARCOMA		4	-	-	-	-	-	-	-	-	-	-
SARCOMA EWING		3	-	-	-	-	-	-	-	-	-	-
OSTEOSARCOMA		2	-	-	-	-	-	-	-	-	-	-
SARCOMA NON DIFFERENTIATUM		3	-	-	-	-	-	-	-	-	-	-
SARCOMA-ALTERA, SUPRA NON NOMINATA		10	-	-	-	-	-	-	-	-	-	-
TERATOMA MALIGNUM		17	-	-	-	-	-	-	-	-	-	-
MALIGNOMATA THELAE EMBRIONALIS ET THELAE MIXTAE SINE TERATOMATE		12	-	-	-	-	-	-	-	-	-	-
MALIGNOMATA - ALTERA, SUPRA NON NOMINATA		12	-	-	-	-	-	-	-	-	-	-

* OPIS ŠIFER MKB JE V TABELAH OD 3 DO 5
THE DESCRIPTION OF ICD NUMBER IS IN THE TABLES 3 TO 5

1.9. ŠTEVILO NOVIH PRIMEROV RAKA PO BOLNIŠNICAH UGOTOVITVE DIAGNOZE TER ŠTEVILO IN ODSOTOK PRIMEROV POSLANIH NA ONKOLOŠKI INSTITUT - SLOVENIJA 1981

NUMBER OF NEW CANCER CASES DIAGNOSED BY REPORTING HOSPITALS, & NUMBER & PERCENTAGE OF CASES ADMITTED TO THE INSTITUTE OF ONCOLOGY, LJUBLJANA - SLOVENIA 1981

BOLNIŠNICE HOSPITALS	ŠTEVILO NOVIH PRIMEROV TOTAL NUMBER OF CASES DIAGNOSED	POSLANI V ONKOLOŠKI INSTITUT ŠTEVILO ADMITTED TO THE INSTITUTE OF ONCOLOGY NUMBER	ODSOTOK * PERCENT * OF
UPAJ TAL	4 989	2 472	50
ONKOLOŠKI INSTITUT, LJUBLJANA INSTITUTE OF ONCOLOGY, LJUBLJANA	658	658	100
UNIVERZITNE BOLNIŠNICE, LJUBLJANA UNIVERSITY HOSPITALS, LJUBLJANA	1 742	825	47
DERMATOLOŠKA KLINIKA	200	13	7
GASTROENTEROLOŠKA INTERNA KLINIKA	106	39	37
GINEKOLOŠKA KLINIKA	145	113	78
INFEKCIJSKA KLINIKA	9	2	
INSTITUT ZA GERONTOLOGIJO	20	8	40
INSTITUT ZA PLJUČNE BOLEZNI IN TBC, G O L N I K INTERNA KLINIKA	340	207	61
KIRURŠKA GASTROENTEROLOŠKA KLINIKA	116	32	28
KLINIČNA BOLNIŠNICA ZA PEDIATRIJO	270	88	33
KLINIČNA BOLNIŠNICA ZA PSIHIATRIJO	26	23	88
KLINIKA ZA MAKSILOFACIALNO KIRURGIJO	2	1	
KLINIKA ZA NEVRJKIRURGIJO	44	35	80
KLINIKA ZA PLASTIČNO KIRURGIJO IN OPEKLINE	31	27	87
KLINIKA ZA TORAKALNO KIRURGIJO	10	10	
NEVROLOŠKA KLINIKA	59	26	44
ORČESNA KLINIKA	28	16	57
ORTOPEDSKA KLINIKA	5	3	
OTORINOLARINGOLOŠKA KLINIKA	8	7	
TRAUMATOLOŠKA KLINIKA	110	92	84
UROLOŠKA KLINIKA	4	3	
209	80	38	
ŠPLOŠNE IN SPEC. BOLNIŠNICE GENERAL AND SPECIAL HOSPITALS	2 554	973	38
ŠPLOŠNA BOLNIŠNICA BREŽICE	49	15	31
ŠPLOŠNA BOLNIŠNICA CELJE **	449	206	46
ŠPLOŠNA BOLNIŠNICA JESENICE	119	32	27
ŠPLOŠNA BOLNIŠNICA KOPER	99	46	47
ŠPLOŠNA BOLNIŠNICA MARIBOR	745	251	34
ŠPLOŠNA BOLNIŠNICA MURSKA SOBOTA	232	69	30
ŠPLOŠNA BOLNIŠNICA NOVA GORICA	189	77	41
ŠPLOŠNA BOLNIŠNICA NOVO MESTO	229	87	38
ŠPLOŠNA BOLNIŠNICA PTUJ	81	21	26
ŠPLOŠNA BOLNIŠNICA SLOVENJ GRADEC	183	62	34
ŠPLOŠNA BOLNIŠNICA TRBOVLJE	44	17	39
BOLNIŠNICA ZA GINEKOLOGIJO IN PORODNIŠTVO KRANJ	34	28	82
BOLNIŠNICA ZA ŽENSKÉ BOLEZNI IN PORODNIŠTVO POSTOJNA	10	7	
BOLNICA IVANA RESENTA SEŽANA	58	29	50
ORTOPEDSKA BOLNICA VALDELTRA	7	7	
PSIHIATRIČNA BOLNIŠNICA BEGUNJE	-	-	-
PSIHIATRIČNA BOLNIŠNICA IDRIJA	-	-	-
VOJNA BOLNICA LJUBLJANA	26	19	73
LOGI ZDRAVSTVENI ZAVODI OTHER HEALTH INSTITUTES	35	18	46

*ODSOTKI NISO RAČUNANI PRI ŠTEVILIH POD 15
PERCENTAGES ARE NOT CALCULATED ON SAMPLES
CONTAINING LESS THAN 15 CASES

VKLJUČNO BOLNIŠNICA TOPLESICA

TABELA 10.

ŠTEVILO IN ODSOTOK NOVIH PRIMEROV RAKA UGOTOVLJENIH V BOLNIŠNICAH PO STADIJU, PRIMARNI
LOKALIZACIJI IN SPOLU - SLOVENIJA 1981NUMBER & PERCENTAGE OF NEW CANCER CASES REPORTED BY HOSPITALS BY STAGE, PRIMARY SITE
& SEX - SLOVENIA 1981

SIFRA ICD NO.	PRIMARNA LOKALIZACIJA PRIMARY SITE	SPOL SEX	ŠTEVILO PRIMEROV NUMBER OF CASES DIAGNOSED	S T A D I J L O K A L I Z I R A N R E G I O N A R N A R A Z Š I R I T E V O D D A L J E N A R A Z Š I R I T E V S T A G E L O C A L I Z E D R E G I O N A L R E M O T E U N K N O W N									
				LOKALIZIRAN STEVILO NUMBER		ODSOTOK * PER CENT *		REGIONAL STEVILO NUMBER		ODSOTOK * PER CENT *		ODSOTOK * PER CENT *	
				STEVILO NUMBER	ODSOTOK * PER CENT *	STEVILO NUMBER	ODSOTOK * PER CENT *	STEVILO NUMBER	ODSOTOK * PER CENT *	STEVILO NUMBER	ODSOTOK * PER CENT *		
140- 259	VSE LOKALIZACIJE ALL SITES	SKUPAJ TOTAL	4 989	1 962	39	1 412	28	1 381	28	234	5		
		MOŠKI MALE	2 655	1 062	40	733	28	724	28	126	5		
		ŽENSKÉ FEMALE	2 334	900	39	679	29	647	28	108	5		
141	LABIUM ORIS	M	29	23	79	4	14	2	7	-	-		
		Ž	10	8	-	2	-	-	-	-	-		
141	LINGVA	M	36	6	17	25	69	5	14	-	-		
		Ž	4	1	-	3	-	-	-	-	-		
142	GLANDULAE SALIVALES	M	0	2	-	1	-	-	-	-	-		
		Ž	2	1	-	-	-	-	-	1	-		
143	GINGIVA	M	7	-	-	4	-	3	-	-	-		
		Ž	3	1	-	2	-	-	-	-	-		
144	BASIS ORIS	M	34	9	26	16	47	9	26	-	-		
		Ž	1	-	-	1	-	-	-	-	-		
145	PARTES ALIAE ORIS ET PARTES NON SPEC. ORIS	M	27	1	4	19	70	7	26	-	-		
		Ž	2	-	-	1	-	1	-	-	-		
146	MESOPHARYNX	M	52	6	12	25	48	21	40	-	-		
		Ž	4	-	-	3	-	1	-	-	-		
147	EPIPHARYNX	M	7	-	-	5	-	2	-	-	-		
		Ž	5	-	-	4	-	1	-	-	-		
148	HYPOPHARYNX	M	33	3	9	26	79	4	12	-	-		
		Ž	4	1	-	3	-	-	-	-	-		
149	PHARYNX NON SPEC.	M	-	-	-	-	-	-	-	-	-		
		Ž	-	-	-	-	-	-	-	-	-		
150	ESOPHAGUS	M	52	14	27	19	37	12	23	7	13		
		Ž	7	3	-	-	-	3	-	1	-		
151	VENTRICULUS	M	319	89	28	112	35	91	29	27	8		
		Ž	200	46	23	56	28	67	34	31	16		
152	INTESTINUM TENUE INCL. DUODENUM	M	3	-	-	3	-	-	-	-	-		
		Ž	3	1	-	1	-	1	-	-	-		
153	INTESTINUM CRASSUM EXCL. RECTUM	M	97	29	30	31	32	30	31	7	7		
		Ž	123	27	22	43	35	40	33	13	11		

TABELA 10.

N A D A L J E V A N J E - C O N T I N U E D

ŠIFRA ICD NOJ.	PRIMARNA LOKALIZACIJA PRIMARY SITE	SPOL SEX	ŠTEVILO PRIMEROV NUMBER OF CASES DIAGNOSED	LOKALIZIRAN STEVILO LOCALIZED		REGIONARNA STEVILO REGIONAL		S T A D I J ODSTOTEK * S T A G E REMUTE		KAZSIRITEV ODSTOTEK * R A Z S I R I T E V ODSTOTEK *		NEZNAN STEVILO UNKNOWN ODSTOTEK*	
				NUMBER	PER CENT *	NUMBER	PER CENT *	NUMBER	PER CENT *	NUMBER	PER CENT *	NUMBER	PER CENT *
154	RECTUM ET RECTOSIGMA (IUNCTURA)	M	167	56	35	42	26	50	31	12	8		
		Z	129	34	26	57	44	29	22	9	7		
155	HEPAR(PRIM.) ET VIAE BILIARES INTERNAE	M	15	4	27	2	13	8	53	1	7		
		Z	14	7		1		5		1			
156	VESICA FELLEA ET VIAE BILIARES EXTERNAE	M	18	1	6	10	56	7	39	-	-		
		Z	59	5	8	21	36	31	53	2	3		
157	PANCREAS	M	68	13	19	12	18	38	56	5	7		
		Z	60	11	18	15	25	30	50	4	7		
158	PERITONEUM ET TEXTUS RETROPERITONEALIS	M	1	-	-	-	-	1	-	-	-		
		Z	5	1		3		1		-	-		
159	TRACTUS DIGESTIVUS NON SPEC.	M	-	-	-	-	-	-	-	-	-		
		Z	1	-	-	-	-	1	-	-	-		
160	NASUS, CAVUM NASI, AURIS MEDIA ET SINUS PARANAS.	M	7	2		4		1		-	-		
		Z	6	2		3		1		-	-		
161	LARYNX	M	104	60	58	37	36	7	7	-	-		
		Z	8	1		5		2		-	-		
162	TRACHEA, BRONCHUS ET PULMO(PRIM.)	M	601	175	29	232	39	176	29	17	3		
		Z	90	18	20	37	41	32	36	3	3		
163	ORGANA RESPIR. ALIA ET NON SPEC. (PLEURA, MEDIA- STINUM, REGIO NON SPEC.)	M	7	2		-		-		5			
		Z	2	1		1		-		-			
170	THELAE OSSIIUM	M	6	3		2		1		-	-		
		Z	8	4		3		1		-	-		
171	THELAE CONNECTIVAE ET THELAE MESENCHYMALES AL- IAE EXCL. THELAE OSSIIUM	M	9	6		2		1		-	-		
		Z	12	8		2		1		1			
172	MELANOMA MALIGNUM CUTIS	M	27	18	67	4	15	2	7	3	11		
		Z	31	28	90	2	6	-	-	1	3		
173	MALIGNOMA CUTIS ALIUM	M	221	216	98	5	2	-	-	-	-		
		Z	267	260	97	6	2	1		-	-		
174	MAMMA	M	4	-	-	4		-		-	-		
		Z	477	162	34	264	55	46	10	5	1		
180	CERVIX UTERI	Z	163	70	43	51	31	39	24	3	2		

TABELA 10.

N A D A L J E V A N J E - C O N T I N U E D

ŠIFRA MKB	PRIMARNA LOKALIZACIJA PRIMARY SITE	SPOL SEX	ŠTEVILO PRIMEROV NUMBER OF CASES DIAGNOSED	LOKALIZIRAN STEVILO LOCALIZED NUMBER		REGIONARNA STEVILO REGIONAL NUMBER		S T A D I J RAZŠIRITEV ODSTOTEK * S T A G E R E M I T E PER CENT *		NEZNAN STEVILO ODSTOTEK * UNKNOWN NUMBER PER CENT*	
				ODSTOTEK * PER CENT *	ODSTOTEK * PER CENT *	ODSTOTEK * PER CENT *	ODSTOTEK * PER CENT *	ODSTOTEK * PER CENT *	ODSTOTEK * PER CENT *		
181	CHORIONEPITHELIOMA	Ž	1	1	-	-	-	-	-	-	-
182	MALIGNOMA UTERI ALIUM (CORPUS UTERI ET UTERUS NON SPEC.)	Ž	149	103	69	21	14	23	15	2	1
183	OVARIUM, TUBA FALLOPII, LIGAMENTUM LATUM	Ž	123	11	9	13	11	97	79	2	2
184	ORGANA GENIT.FEM.ALIA ET NON SPEC.(VAGINA,VUL- VA,REGIONES ALIAE)	Ž	28	13	46	11	39	4	14	-	-
185	PROSTATA	M	228	134	59	27	12	54	24	13	6
186	TESTIS	M	29	12	41	10	34	7	24	-	-
187	ORGANA GENITALIA MASCU - LINA ALIA ET NON SPEC.	M	7	7	-	-	-	-	-	-	-
188	VESICA URINARIA	M Ž	116 24	82 16	71 67	26 4	22 17	5 2	4 8	3 2	3 8
189	ORGANA URIN. ALIA ET NON SPEC.(REN,PELVIS REN URETER,URACHUS,URETHRA)	M Ž	53 40	38 17	72 43	4 9	8 23	11 10	21 25	- 4	- 10
190	OCULUS	M Ž	3 2	2 1	- -	1 -	- -	- 1	- -	- -	- -
191	CEREBRUM	M Ž	30 18	28 18	93 100	1 -	3 -	1 -	3 -	- -	- -
192	PARTES ALIAE THELAE NERVOSAE	M Ž	3 3	2 2	- -	- -	- -	- 1	- -	1 -	- -
193	GLANDULA THYREOIDEA	M Ž	5 28	3 13	- 46	1 8	- 29	1 7	- 25	- -	- -
194	GLANDULAE ENDOCRINES ALIAE	M Ž	1 -	- -	- -	- -	- -	1 -	- -	- -	- -
195	REGIONES NON SATIS SPEC.	M Ž	18 27	2 -	11 -	1 5	6 19	6 14	33 52	9 8	50 30
196	MALIGNOMATA SEC. ET NON SPEC. LYMPHONODORUM	M Ž	14 11	- -	- -	- -	- -	1 1	- -	13 10	- -

TABELA 10.

N A D A L J E V A N J E - C O N T I N U E D

ŠIFRA MKB	PRIMARNA LOKALIZACIJA	SPOL	ŠTEVILO PRIMEROV	S T A D I J											
				LOKALIZIRAN		REGIONARNA		RAZŠIRITEV		ODDALJENA		RAZŠIRITEV		NEZNAN	
ICD NO.	PRIMARY SITE	SEX	NUMBER OF CASES DIAGNOSED	ŠTEVILO	ODSTOTEK *	ŠTEVILO	ODSTOTEK *	ŠTEVILO	ODSTOTEK *	ŠTEVILO	ODSTOTEK *	ŠTEVILO	ODSTOTEK *	ŠTEVILO	ODSTOTEK*
				LOCALIZED	PER CENT *	REGIONAL	PER CENT *	REMOTE	PER CENT *	UNKNOWN	PER CENT*				
				NUMBER		NUMBER		NUMBER		NUMBER		NUMBER		NUMBER	
197	MALIGNOMATA SEC. TRACTUS RESPIRATORII ET DIGESTIVI	M Ž	30 44	-	-	1	3	20	87	3	10	5	11		
198	MALIGNOMATA SEC. REGIONUM ALIARUM	M Ž	12 11	-	-	-	-	12		-	-	-	-		
199	MALIGNOMATA SINE REGIONE SPEC.	M Ž	29 8	-	-	-	-	29	100	-	-	-	-		
200	LYMPHOSARCOMA ET RETICULOSARCOMA	M Ž	35 22	8	23	6	17	21	60	-	-	-	-		
47 201	HORSJS HODSKIN	M Ž	25 15	6	24	8	32	11	44	-	-	-	-		
				1	7	7	47	7	47	-	-	-	-		
202	MALIGNOMATA ALIA SYSTEMATIS LYMPHATICI	M Ž	3 9	-	-	-	-	3		-	-	-	-		
				-	-	4		5		-	-	-	-		
203	MYELOMA MULTIPLEX	M Ž	17 24	-	-	-	-	17	100	-	-	-	-		
				-	-	-	-	24	100	-	-	-	-		
204	LEUKAEMIA LYMPHATICA	M Ž	24 23	-	-	-	-	24	100	-	-	-	-		
				-	-	-	-	23	100	-	-	-	-		
205	LEUKAEMIA MYELOICA	M Ž	13 16	-	-	-	-	13		-	-	-	-		
				-	-	-	-	16	100	-	-	-	-		
206	LEUKAEMIA MONOCITARIA	M Ž	7 7	-	-	-	-	7		-	-	-	-		
				-	-	-	-	7		-	-	-	-		
207	LEUKAEMIA ALIA ET NON SPEC.	M Ž	4 1	-	-	-	-	4		-	-	-	-		
				-	-	-	-	1		-	-	-	-		
208	POLYCYTHAEMIA VERA	M Ž	1 -	-	-	-	-	1		-	-	-	-		
				-	-	-	-	-		-	-	-	-		
209	MYELOFIBROSIS	M Ž	1 -	-	-	-	-	1		-	-	-	-		
				-	-	-	-	-		-	-	-	-		

* ODSTOTKI NISO RAČUNANI PRI ŠTEVILIH POD 15
PERCENTAGES ARE NOT CALCULATED ON SAMPLES
CONTAINING LESS THAN 15 CASES

