

ONKOLOŠKI INŠTITUT V LJUBLJANI
INSTITUTE OF ONCOLOGY, LJUBLJANA

REGISTER RAKA ZA SR SLOVENIJO
CANCER REGISTRY OF SLOVENIA

INCIDENCA RAKA V SLOVENIJI
CANCER INCIDENCE IN SLOVENIA
1983

POROČILO RR ŠT. 25
REPORT No. 25
LJUBLJANA 1987

Pripravilo osebje Registra raka:
Prepared by the staff of the Cancer Registry:
Vera Pompe Kirn, vodja – head
Mojca Brus
Trauti Kovačič
Neža Milčič
Nataša Robek
Anica Valentin-Benedičič
Tonja Vrevc
Davorin Slabe, zunanji strokovni sodelavec za AOP
collaborator in EDP

Izdal Onkološki inštitut, Zaloška c. 2, 61105 Ljubljana, p.p. 17,
Published by the Institute of Oncology, Zaloška c. 2, 61105 Ljubljana, p.p. 17, Yugoslavia
Direktor: v.d. Zvonimir Rudolf
Tiskala Tiskarna Iskra Invest servis, Ljubljana
Printed by Tiskarna Iskra Invest Servis, Ljubljana
Tiskano v 800 izvodih, marca 1987

VSEBINSKO KAZALO — CONTENTS

	Stran
	Page
UVOD IN POJASNILO	5
INTRODUCTION AND COMMENTS	7
Slika 1. DESET NAJPOGOSTEJŠIH PRIMARNIH LOKALIZACIJ RAKA PO SPOLU	8
Fig. 1. THE TEN LEADING PRIMARY CANCER SITES BY SEX	
Slika 2. TREND DEJANSKE IN STAROSTNO STANDARDIZIRANE KUMULATIVNE LETNE INCIDENCE VSEH LOKALIZACIJ RAKA PO SPOLU, 1950-1983	9
Fig. 2. TRENDS IN CRUDE AND CUMULATIVE CANCER INCIDENCE RATES BY SEX, 1950-1983	
Slika 3. TREND DEJANSKE LETNE INCIDENCE IZBRANIH LOKALIZACIJ RAKA PO SPOLU, 1950-1983	10
Fig. 3. TRENDS IN CRUDE ANNUAL INCIDENCE RATES FOR SELECTED PRIMARY SITES BY SEX, 1950-1983	
Slika 4. PREŽIVETJE BOLNIKOV Z IZBRANIMI LOKALIZACIJAMI RAKA ODKRITIMI V LETIH 1973—1976 PO SPOLU.	11
Fig. 4. SURVIVAL FOR PATIENTS WITH SELECTED CANCER SITES DIAGNOSED IN THE PERIOD 1973—1976 BY SEX.	
Slika 5. PREŽIVETJE BOLNIKOV Z IZBRANIMI LOKALIZACIJAMI RAKA ODKRITIMI V LOKALIZIRANEM STADIJU V LETIH 1973—1976 PO SPOLU.	12
Fig. 5. SURVIVAL FOR PATIENTS WITH SELECTED CANCER SITES DIAGNOSED IN LOCALIZED STAGE IN THE PERIOD 1973—1976 BY SEX.	
Slika 6. PREŽIVETJE BOLNIKOV Z IZBRANIMI LOKALIZACIJAMI RAKA ODKRITIMI V LETIH 1973—1976 IN 1977—1980 PO SPOLU.	13
Fig. 6. SURVIVAL FOR PATIENTS WITH SELECTED CANCER SITES DIAGNOSED IN THE PERIODS 1973—1976 AND 1977—1980 BY SEX.	
TABELA 1. PREBIVALSTVO SR SLOVENIJE PO STAROSTI IN SPOLU OCENJENO NA DAN 30. JUNIJA 1983	14
POPULATION OF SLOVENIA ESTIMATED AS OF JUNE 30TH, 1983 BY AGE AND SEX	
TABELA 2. PREBIVALSTVO SR SLOVENIJE PO ZDRAVSTVENIH REGIJAH IN OBMOČJIH ZDRAVSTVENIH DOMOV PO SPOLU NA DAN 30. JUNIJA 1983	15
POPULATION OF SLOVENIA BY HEALTH REGIONS AND SUBREGIONS BY SEX ON JUNE 30TH 1983	

TABELA 3.	ŠTEVILO NOVIH PRIMEROV RAKA TER ŠTEVILO IN ODSOTOK PRIMEROV REGISTRIRANIH SAMO IZ ZDRAVNIŠKIH POROČIL O VZROKU SMRTI PO SPOLU IN PRIMARNI LOKALIZACIJI — SLOVENIJA 1983 TOTAL NUMBER OF NEW CANCER CASES, AND NUMBER AND PERCENTAGE OF CASES REGISTERED FROM DEATH CERTIFICATES ONLY BY SEX AND PRIMARY SITE—SLOVENIA 1983	16
TABELA 4.	ŠTEVILO NOVIH PRIMEROV RAKA PO SPOLU, STAROSTI IN PRIMARNI LOKALIZACIJI—SLOVENIJA 1983 NUMBER OF NEW CANCER CASES BY SEX, AGE AND PRIMARY SITE — SLOVENIA 1983	20
TABELA 5.	INCIDENCA RAKA NA 100 000 PREBIVALCEV PO SPOLU, STAROSTI IN PRIMARNI LOKALIZACIJI — SLOVENIJA 1983 CANCER INCIDENCE PER 100 000 POPULATION BY SEX, AGE AND PRIMARY SITE — SLOVENIA 1983	24
TABELA 6.	ŠTEVILO NOVIH PRIMEROV RAKA PO ZDRAVSTVENIH REGIJAH IN OBMOČJIH ZDRAVSTVENIH DOMOV PO SPOLU IN NAJPOGOSTNEJŠIH PRIMARNIH LOKALIZACIJAH — SLOVENIJA 1983 NUMBER OF NEW CANCER CASES BY HEALTH REGIONS AND SUBREGIONS, BY SEX AND MOST FREQUENT PRIMARY SITES — SLOVENIA 1983	32
TABELA 7.	ŠTEVILO NOVIH PRIMEROV RAKA, UGOTOVLJENIH V BOLNIŠNICAH TER ŠTEVILO IN ODSOTOK MIKROSKOPSKO POTRJENIH PRIMEROV — PO SPOLU IN PRIMARNI LOKALIZACIJI — SLOVENIJA 1983 TOTAL NUMBER OF NEW CANCER CASES DIAGNOSED IN HOSPITALS AND NUMBER AND PERCENTAGE OF MICROSCOPICALLY CONFIRMED CASES — BY SEX AND PRIMARY SITE — SLOVENIA 1983	34
TABELA 8.	ŠTEVILO HISTOLOŠKO POTRJENIH NOVIH PRIMEROV RAKA PO HISTOLOŠKI VRSTI IN PRIMARNI LOKALIZACIJI — SLOVENIJA 1983 NUMBER OF HISTOLOGICALLY CONFIRMED NEW CANCER CASES BY HISTOLOGICAL TYPE AND PRIMARY SITE — SLOVENIA 1983	38
TABELA 9.	ŠTEVILO NOVIH PRIMEROV RAKA PO BOLNIŠNICAH UGOTOVITVE DIAGNOZE TER ŠTEVILO IN ODSOTOK PRIMEROV POSLANIH NA ONKOLOŠKI INŠTITUT — SLOVENIJA 1983 NUMBER OF NEW CANCER CASES DIAGNOSED BY REPORTING HOSPITALS, AND NUMBER AND PERCENTAGE OF CASES ADMITTED TO THE INSTITUTE OF ONCOLOGY, LJUBLJANA — SLOVENIA 1983	50
TABELA 10.	ŠTEVILO IN ODSOTOK NOVIH PRIMEROV RAKA, UGOTOVLJENIH V BOLNIŠNICAH PO PRIMARNI LOKALIZACIJI, STADIJU IN SPOLU — SLOVENIJA 1983 NUMBER AND PERCENTAGE OF NEW CANCER CASES REPORTED BY HOSPITALS BY PRIMARY SITE, STAGE AND SEX — SLOVENIA 1983	52

UVOD

Register raka za SR Slovenijo je bil ustanovljen na pobudo Božene Ravnihar kot posebna služba za zbiranje in obdelavo podatkov o incidenci raka in preživetju rakavih bolnikov leta 1950 s tedaj izdano odredbo o obveznem prijavljanju raka v naši republiki. Zakon o zdravstvenem varstvu in o zdravstveni službi v SR Sloveniji (Ur. l. SRS, št. 14-15/65) je ponovno določil obveznost prijavljanja rakavih obolenj. Na podlagi tega zakona izdan Pravilnik o prijavi in kontroli rakavih bolnikov in o drugih tehničnih vprašanjih boja proti raku (Ur. l. SRS, 4/66) pa je to obveznost še podrobneje opredelil. Tudi sedanji Zakon o zdravstvenem varstvu (Ur. l. SRS, št. 1/80) je v 146. členu obdržal veljavnost navedenega Pravilnika.

Republiško zakonodajo podpira in dopolnjuje od 1. 1. 1986 dalje še zvezna (Ur. l. SFRJ, št. 76/85 in 3/86), ki je registracijo rakavih bolezni uvrstila med statistična raziskovanja pomembna za vso državo.

Incidenca raka je po svetu zelo različna. Tako tudi SR Slovenija kaže v obolevnosti za rakom svojo posebno sliko. Zbrani podatki so številčna podlaga za:

- ocenjevanje družbenega bremena rakavih bolezni v republiki,
- programiranje onkološkega varstva na področju primarne preventive, detekcije, diagnostike, terapije, rehabilitacije in usmerjanja glavnih udarcev boja proti raku,
- načrtovanje zmogljivosti in sredstev zdravstvenega varstva, ki so potrebna za obvladanje rakavih bolezni (kadri, medicinska oprema, posteljne zmogljivosti),
- preverjanje učinkovitosti ukrepov onkološkega varstva,
- klinične in epidemiološke raziskave, največkrat v sklopu širših mednarodnih raziskav.

Z rednimi vsakoletnimi poročili in posebnimi obdelavami podatkov želimo vzdrževati ta informacijski sistem za uporabnike živ. Prva letna poročila do vključno leta 1955 smo razmnoževali na ciklostilu ter jih dostavljali vsem bolnišnicam in republiškim zdravstvenim organom. V letu 1957 smo izdelali obsežnejše poročilo o incidenci raka in preživetju rakavih bolnikov za celotno petletno obdobje 1950—1955. To poročilo smo izdali tudi v angleškem jeziku v posebni, tiskani publikaciji: "Cancer in Slovenia, 1955", Oncological Institute, Ljubljana 1957. Zaradi finančnih in kadrovskih težav smo nadaljnja letna poročila, ki so obsegala le osnovne podatke o incidenci raka, pripravljali samo za republiški in zvezni zavod za zdravstveno varstvo in jih prek njiju dostavljali tudi Svetovni zdravstveni organizaciji. Le-ta jih je objavljala v svoji periodični publikaciji: "Epidemiological and Vital Statistics Report" (Vol. 14, No. 11, 1961; Vol. 16, No. 12, 1963; Vol. 17, No. 12, 1964; Vol. 19, No. 12, 1966;

Vol. 20, No. 12, 1967) oziroma v "World Health Statistics Report" (Vol. 23, No. 3, 1970; Vol. 24, No. 2, 1971; Vol. 25, No. 4, 5, 1972; Vol. 26, No. 8, 1973; Vol. 27, No. 6, 7, 1974). Z našimi podatki o incidenci raka v Sloveniji v letih 1956—1965, 1968—1972, 1973—1976 in 1978—1981 smo dali svoj prispevek tudi v knjigo: "Cancer incidence in Five Continents", UICC, Geneva (Vol. I-1966, Eds. Doll, R., Payne, P., Waterhouse, J.; Vol. II-1970, Eds. Doll, R., Muir, C.S., Waterhouse, J.) in IARC, Lyon (Vol. III-1976, Eds. Waterhouse, J.; Muir, C., Correa, P., Powell, J.; Vol. IV-1982, Eds. Waterhouse, J. et al.; Vol. V-v tisku). Vse naštetje publikacije so širšemu krogu naših zdravstvenih delavcev le težko dostopne. Ker pa je zanimanje naših strokovnjakov in raziskovalcev za podatke o pogostnosti raka pri nas vedno večje in vedno več povprašujejo po njih, od leta 1965 dalje letna poročila spet razmnožujemo in jih razpošiljamo zainteresiranim zdravstvenim zavodom v Sloveniji, v drugih republikah in v zamejstvu. Tako smo izdali poročila o incidenci raka v Sloveniji za leto 1965 do vključno 1982.

MATERIAL IN POJASNILO

Tabele tega poročila prikazujejo preliminarne podatke o incidenci raka v Sloveniji v letu 1983 po spolu, starosti, primarni lokalizaciji, histološki vrsti in stadiju ob diagnozi ter o incidenci po zdravstvenih regijah in območjih zdravstvenih domov, kot tudi podatke o številu novih primerov raka, ugotovljenih v tem letu po posameznih bolnišnicah. Zanesljivost podatkov osvetljujejo dva kazalca: odstotek primerov raka, registriranih samo iz zdravniških poročil o vzroku smrti in odstotek mikroskopsko (histološko ali citološko) potrjenih primerov. Slike 1—3 prikazujejo tiste podatke iz tega in preteklih poročil, ki naše uporabnike največkrat zanimajo: to je deset najbolj pogostnih lokalizacij raka po spolu ter trende incidence raka vseh in izbranih lokalizacij po spolu. Slike 4 do 6 prikazujejo podatke o preživetju bolnikov obolelih v letih 1973—1976. Za izračun odstotkov preživetja smo uporabili Berkson-Gagevo formulo, ki upošteva tudi bolnike, ki so se iz evidence izgubili (Proc. Staff Meet. Mayo Clin. 25:270, 1950).

Kot v poročilih za leto 1970 do vključno leta 1982 so tudi v tem poročilu primarne lokalizacije raka šifrirane po 8. reviziji Mednarodne klasifikacije bolezni (MKB), medtem ko so bile v prejšnjih poročilih šifrirane po 7. reviziji MKB. To moramo upoštevati pri primerjanju podatkov zadnjih 14 let s podatki prejšnjih let. Opozarjamo na vsebinske spremembe pri sledečih šifrah 8. revizije MKB: 143, 144, 145 in 146, 155 in 156, 162 in 163, 181 in 182, 188 in 189, 195, 197, 198 in 199 ter 202.

Incidenca pomeni število v enem koledarskem letu na novo ugotovljenih primerov raka, ki jih Registru prijavljajo bolnišnice (tudi, če je bila diagnoza rak ugotovljena šele pri obdukciji) ali zdravstveni do-

movi (v primeru, če bolnik z ugotovljenim rakom zaradi kakršnegakoli razloga ni napoten v bolnišnico ali pa sam to odklanja), plus število v istem letu umrlih, pri katerih je bil rak ugotovljen šele ob smrti in so prišli v evidenco Registra samo na podlagi zdravniškega poročila o vzroku smrti. Tudi v tem poročilu v incidenco nismo šteli novih primarnih rakov parnega organa iste lokalizacije, če je bila histološka vrsta obeh rakov, npr. leve in desne dojke enaka. To spremembo je treba upoštevati pri opazovanju trendov teh rakov od leta 1980 dalje. Tabela 5 prikazuje incidenco na 100 000 prebivalcev. Preračunana je na število prebivalstva SR Slovenije na dan 30. junija 1983 (tab. 1). To je dejanska incidenca na 100 000 prebivalcev, "Starostno standardizirana" incidenca (slika 2) pa izloča vpliv razlik v starostni strukturi prebivalstva v posameznih letih opazovanega obdobja, v našem primeru staranja prebivalstva SR Slovenije v letih 1950—1983. Izračunali smo jo po Day-evi metodi izračuna kumulativne incidence od 0. do vključno 74. leta starosti na 100 prebivalcev, ker so se stare metode direktne in indirektna standardizacije zaradi pačenja dejanskih rezultatov izkazale kot neprimerne (Cancer Incidence in Five Continents, Vol. IV, 1983, strani 668—670). Kumulativna incidenca na 100 prebivalcev je petkratna vsota starostno specifičnih incidenc na 100 prebivalcev posameznih petletnih starostnih skupin. Day jo opredeljuje kot direktno, na dejansko populacijo posamezne petletne starostne skupine standardizirano incidenco. Vrednosti tako izračunane kumulativne incidence so sicer drugačne kot vrednosti dejanske incidence na 100 000 prebivalcev. Primerjava oblike krivulj pa nam kaže, da lahko staranju našega prebivalstva pripišemo naraščanje raka predvsem pri ženskah, medtem ko pri moških očitno k temu prispevajo še drugi dejavniki.

V tabeli 7 je navedeno število vseh mikroskopsko, to je histološko ali citološko potrjenih novih primerov raka, medtem ko so v tabeli 8 navedeni samo primeri, ki so histološko potrjeni. Zato vsoti vseh mikroskopsko potrjenih primerov v tabeli 7 in vseh primerov v tabeli 8 nista enaki. Histološke vrste so šifrirane po šifrantu ICD-O (international Classification of Diseases for Oncology, WHO 1975). V tabeli 10 so zaradi enotnosti maligni limfomi in levkemije opredeljeni v iste stadije kot solidni tumorji. Pri tem so maligni limfomi dosledno uvrščeni takole: I. stadij v lokaliziran, II. stadij v regionarno razširitev ter III. in IV. stadij v oddaljeno razširitev. Vse levkemije so uvrščene v oddaljeno razširitev. Ekstranodalne lokalizacije malignih limfomov so uvrščene med ustrezne primarne lokalizacije raka.

V tabele so vključeni le podatki o bolnikih, ki imajo stalno bivališče na območju SR Slovenije ne glede na to kje so bili zdravljeni.

ZAHVALA

Zahvaljujemo se vsem zdravnikom, medicinskim sestram in administrativnemu osebju, ki so nam vestno in redno pošiljali podatke o novoobolelih rakavih bolnikih in njihovi nadaljnji usodi. Prav posebej pa se zahvaljujemo sodelavkam Bolnišničnega registra Onkološkega inštituta v Ljubljani: Ani Dotzauer, Boži Kolar, Mariji Kralj, Marini Stančič, Anici Sovdat in Nadi Jamšek, ki so z vodenjem evidence in s skrbnim izpisovanjem in šifriranjem podatkov iz popisov bolezni prispevale vsaj polovico v tem poročilu obdelanih podatkov. Dragocena je bila tudi občasna pomoč Epidemiološke službe našega inštituta: Maje Primic Žakelj, Ane Polajnar in Marije Zakrajšek.

INTRODUCTION

The Cancer Registry of Slovenia was founded on the initiative of Božena Ravnihar in 1950 as a unit of the Institute of Oncology, Ljubljana. The registry is population-based, as all diagnosed cancer cases are subject to compulsory notification in the Socialist Republic of Slovenia, situated in the northwest part of Yugoslavia.

The annual statistical reports on cancer incidence in Slovenia for the years 1950-1955 were mimeographed and distributed to all hospitals and health centers in Slovenia, as well as to the state health agencies. In 1957 a more comprehensive report was issued, which was also published in English in a limited number of copies (Ravnihar B. and staff of the Registry: *Cancer in Slovenia, 1955*, Oncological Institute, Ljubljana 1957). In that publication the cancer incidence data and the end results for the period 1950-1955 have been presented. Since 1957, because of the financial and personnel difficulties, the annual reports with basic statistical data have been prepared only for the Republic and Federal health agencies through which they were submitted to the World Health Organization for publication in the periodical *Epidemiological and Vital Statistics Report* (Vol. 14, No. 11, 1961; Vol. 16 No. 12, 1963; Vol. 17, No. 12, 1964; Vol. 19, No. 12, 1966; Vol. 20, No. 12, 1967), and later on in the *World Health Statistics Report* (Vol. 23, No. 3, 1970; Vol. 24, No. 2, 1971; Vol. 25, No. 4, 5, 1972; Vol. 26, No. 8, 1973; Vol. 27, No. 6, 7, 1974). The Registry has also contributed cancer incidence data of Slovenia for the periods 1956-1960, 1961-1965, 1968-1972, 1973-1976 and 1978-1981 to the publication *Cancer Incidence in Five Continents*. UICC, Geneva (Vol. I-1966, Eds. Doll, R., Payne, P., Waterhouse, J., and Vol. II-1970, Eds. Doll, R., Muir, C. S., Waterhouse,) and IARC Lyon (Vol. III-1976, Eds. Waterhouse, J., Muir, C., Correa, P., Powell, J., Vol. IV-1982, Eds. Waterhouse, J. et al. Vol. v — in press). However, because these publications are not available to the majority of the Slovene medical profession, it was decided to issue Registry's annual reports in the present form. These reports are principally intended for the medical profession and health institutions in Slovenia which have furnished the Registry with the required data. The tables have also been headed in English for the benefit of professional people abroad. Until now eighteen such reports have been issued, i.e. for the years 1965 to 1982 incl.

MATERIAL AND COMMENTS

The tables in this report present preliminary figures on cancer incidence in Slovenia in 1983 according to sex, age, primary site, histologic type, and stage of disease at diagnosis, as well as by health regions and subregions. The reliability of our cancer incidence data is indicated by the proportion of cases registered from death certificate only, and by the proportion of microscopically confirmed cases. In addition, the number of new cancer cases diagnosed in particular hospital is given as it might be of special interest to the hospital medical staff responsible for cancer notification.

Fig. 1-3 represent the data on most frequent cancer sites and their trends. A special presentation of cancer patient survival rates is added (Fig. 4-6). The Berkson-Gage formula has been used for calculating the survival rates (*Proc. Staff Meet. Mayo Clin.* 25:270, 1950).

As already in our previous reports on cancer incidence from 1970 till 1982 in the present report the primary sites of malignant neoplasms are coded according to the 8th revision of the International Classification of Disease (ICD). This fact has to be taken into account when comparing the annual cancer incidence data of these last fourteen years with those of the previous years which were coded according to the 7th revision of the ICD.

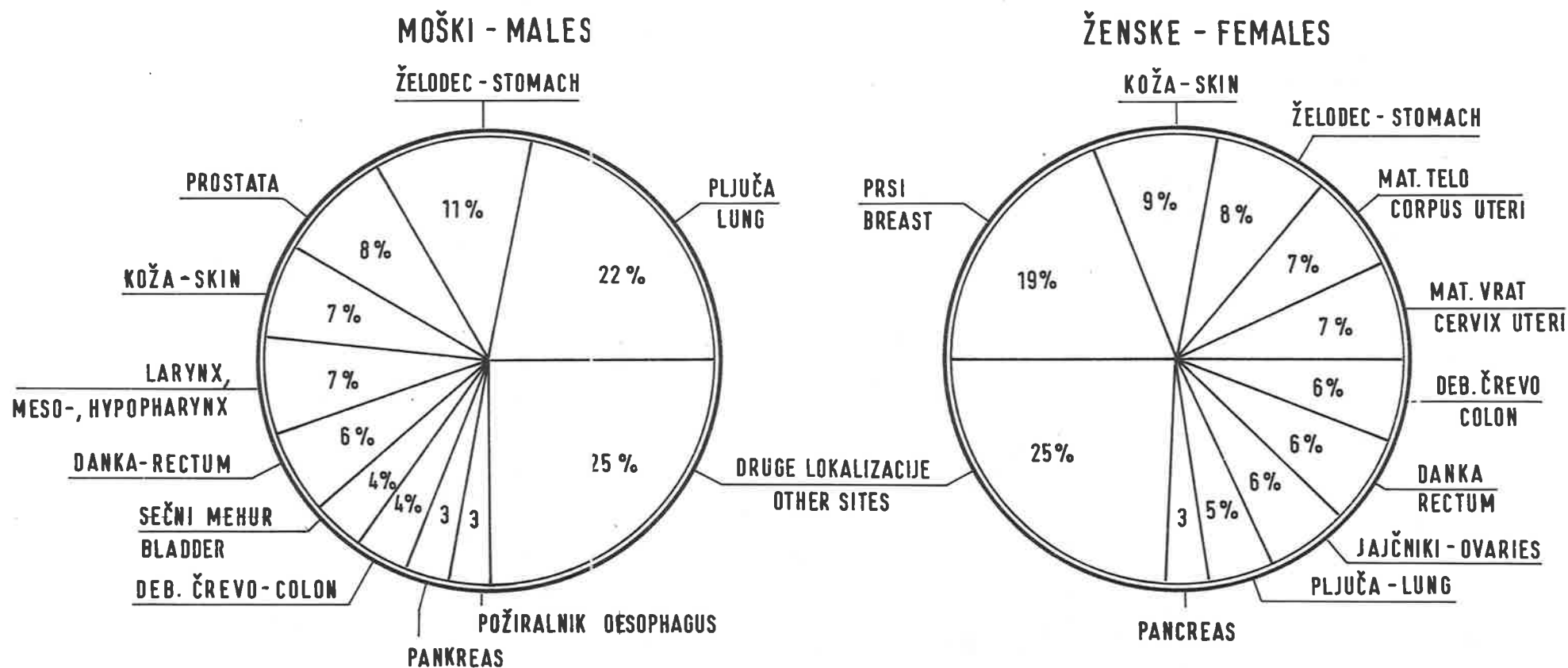
Incidence is determined as the number of notified cancer cases diagnosed during the relevant year including the number of individuals dying with cancer during the same year and who had not been previously reported to the Registry. In this report multiple primary cancers of the same histology in paired organs are not included in the incidence figures any more. This modification has to be taken into account especially in interpretation of breast cancer incidence data from the year 1980 on as compared to the previous years. The incidence rates refer to the number of Slovenia population on 30th June 1983 given in table 1.

For the standardization of crude incidence rates the Day's method of calculation, the cumulative rates per 100 population was used (*Cancer Incidence in Five Continents*, Vol. IV, 1982, pp. 668-670). Table 7 presents the number of all microscopically, i.e. histologically or cytologically verified new cancer cases, while in Table 8 only the histologically confirmed cases are included. Consequently there is a difference in totals between Table 7 and 8. Histological type is coded according to ICD-O (*International Classification of Diseases for Oncology*, WHO 1975). The extranodal sites of malignant lymphoma are included in the corresponding primary sites of cancer.

The presented data refer only to residents of Slovenia. Nonresidents, though reported to the Registry, are not included in this Report.

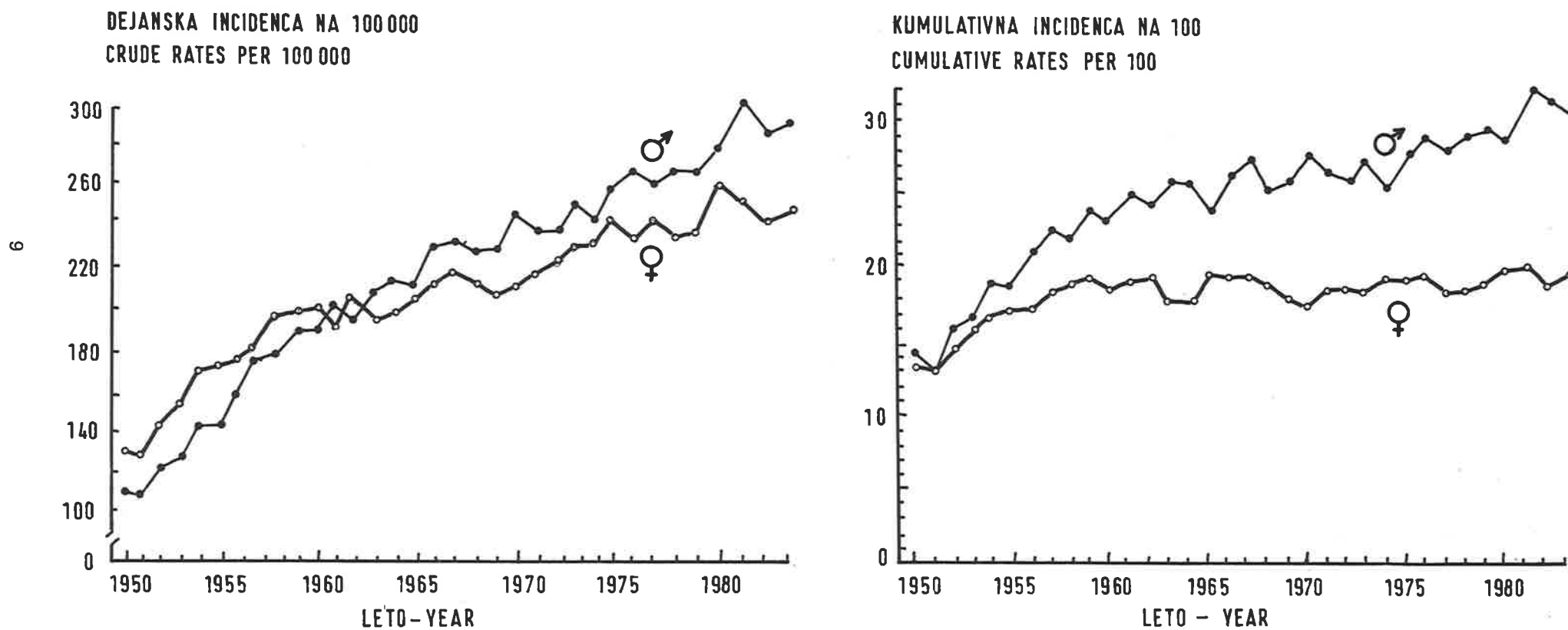
SLIKA 1 : Delež desetih najpogostejših primarnih lokalizacij raka po spolu; Slovenija, 1983

FIGURE 1 : Percentages for the ten leading primary cancer sites by sex; Slovenia, 1983



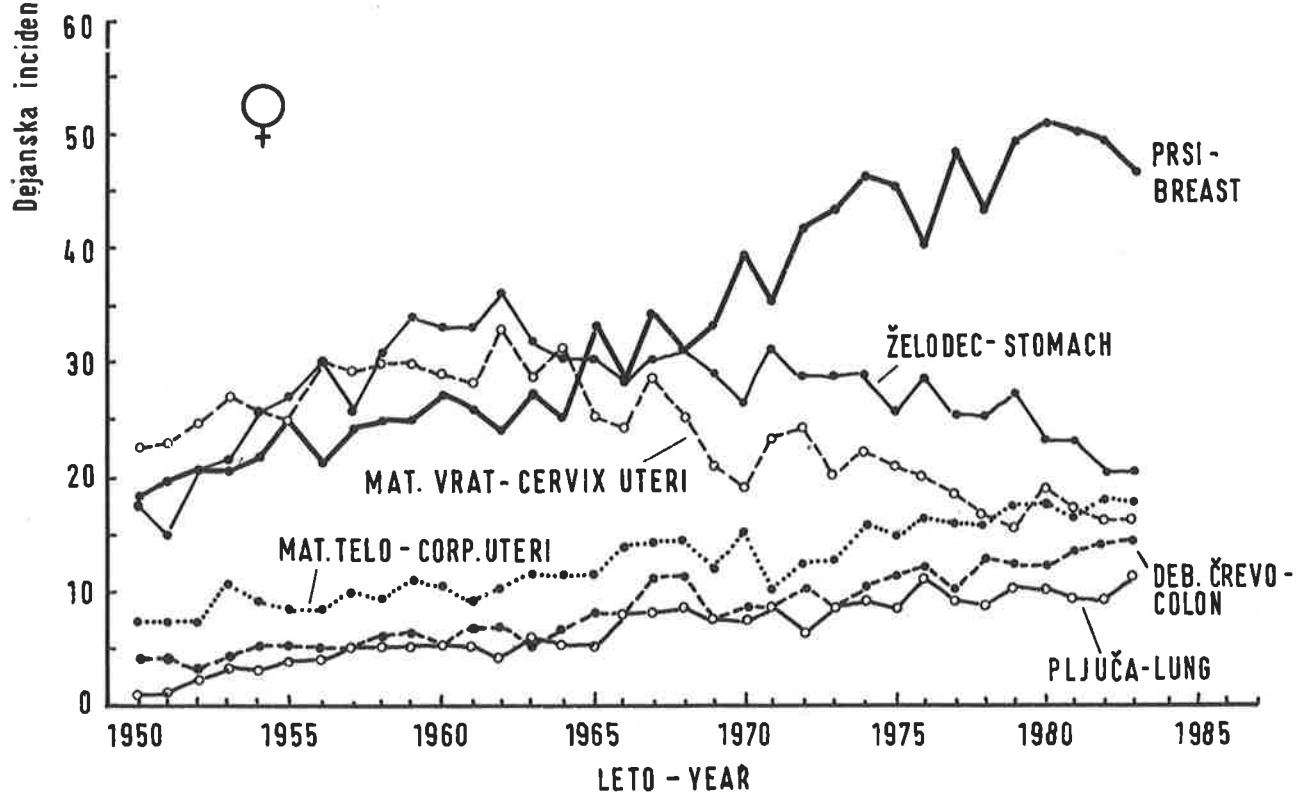
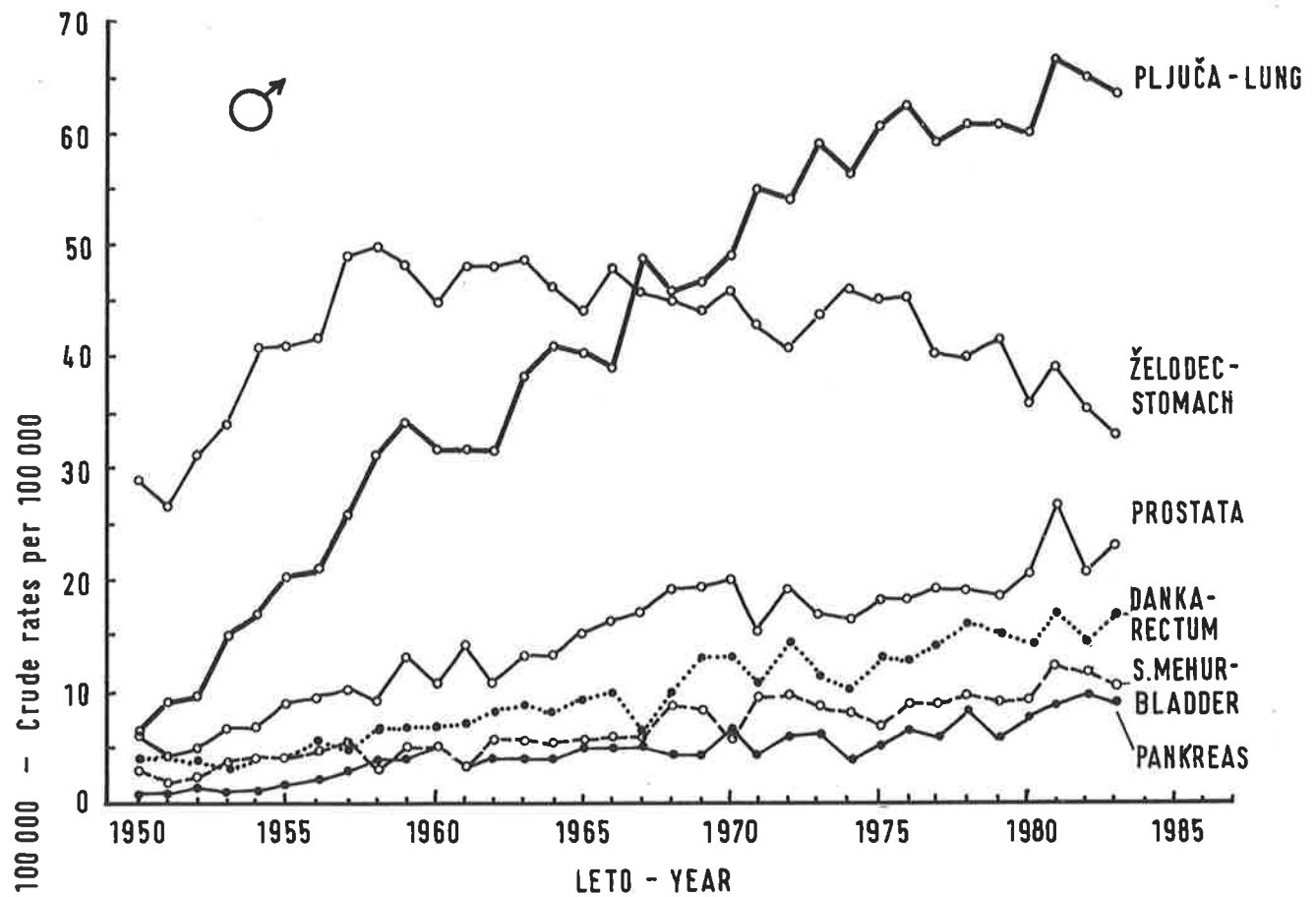
SLIKA 2 : Dejanska in kumulativna incidenca vseh lokalizacij raka po spolu ; Slovenija , 1950 - 1983

FIG. 2 : Crude and cumulative cancer incidence rates - all sites by sex ; Slovenia , 1950 - 1983



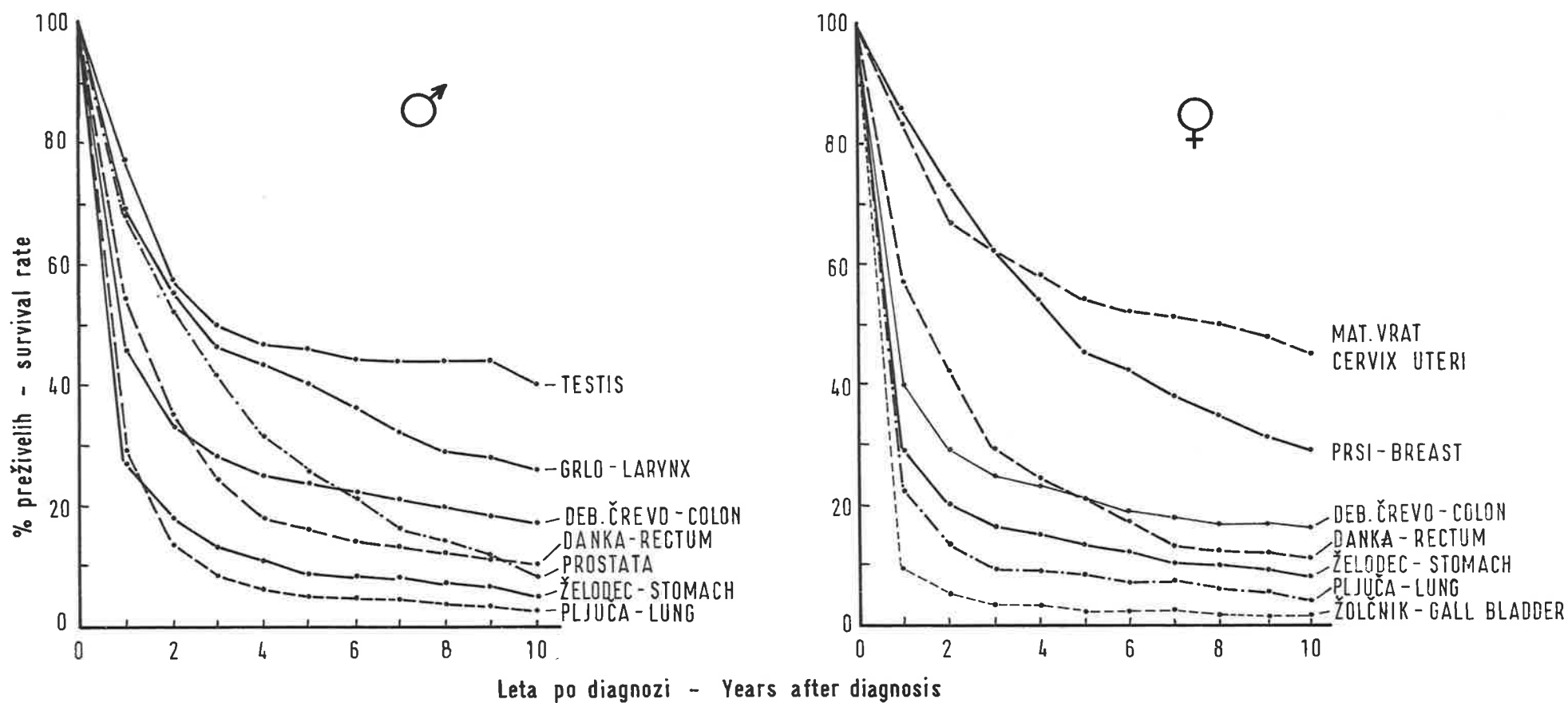
SLIKA 3 Dejanska letna incidenca raka izbranih primarnih lokalizacij ; Slovenija , 1950 - 1983

FIG. 3 Crude annual cancer incidence rates by selected primary sites ; Slovenia, 1950 - 1983



SLIKA 4 Preživetje bolnikov* z izbranimi lokalizacijami raka, odkritimi v letih 1973-1976 po spolu

FIG. 4 Survival for patients* with selected cancer sites, diagnosed in the period 1973-1976 by sex



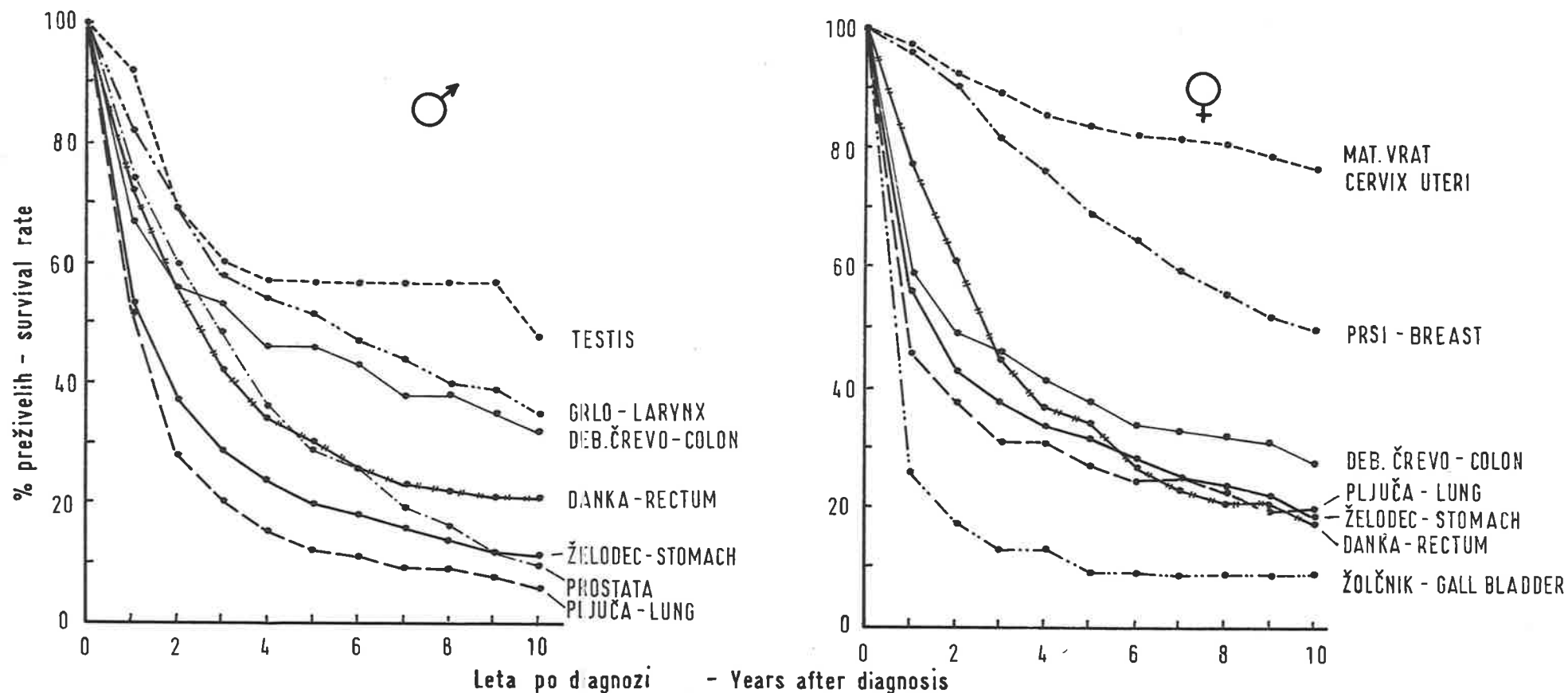
* vključeni samo bolniki stari 0 do vključno 75 let, pri katerih je bil rak ugotovljen pred smrtjo.

* included only patients aged 0-75 years with cancer diagnosed before death.

SLIKA 5 Preživetje bolnikov* z izbranimi lokalizacijami raka, odkritimi v lokaliziranem stadiju v letih 1973-1976 po spolu.

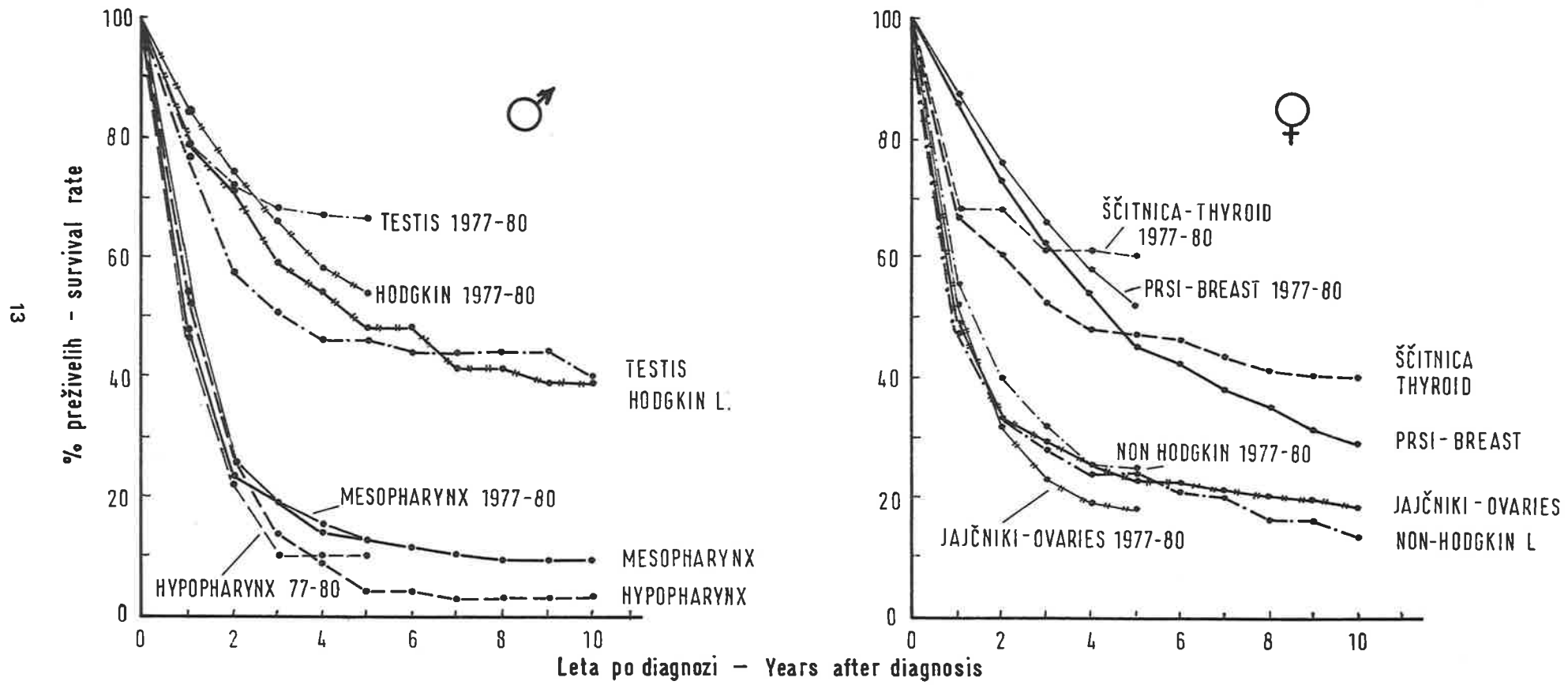
FIG. 5 Survival for patients* with selected cancer sites, diagnosed in localized stage in the period 1973-1976 by sex.

12



* vključeni samo bolniki stari 0 do vključno 75 let, pri katerih je bil rak ugotovljen pred smrtjo
 * included only patients aged 0-75 years with cancer diagnosed before death

SLIKA 6 Preživetje bolnikov* z izbranimi lokalizacijami raka, odkritimi v letih 1973-1976 in 1977-1980 po spolu
 FIG. 6 Survival for patients* with selected cancer sites diagnosed in the periods 1973-1976 and 1977-1980 by sex



* vključeni samo bolniki stari 0-75 let, pri katerih je bil rak ugotovljen pred smrtjo
 * included only patients aged 0-75 years with cancer diagnosed before death

TABELA 1. PREBIVALSTVO SR SLOVENIJE PO STAROSTI IN SPOLU OCENJENO NA DAN 30. JUNIJA 1983
 POPULATION OF SLOVENIA, ESTIMATED AS OF JUNE 30TH, 1983 BY AGE AND SEX
 +

STAROST AGE	SKUPAJ TOTAL	MOŠKI MALE	ŽENSKÉ FEMALE
0 — 4	147 412	76 132	71 280
5 — 9	149 805	77 421	72 384
10 — 14	140 890	72 512	68 378
15 — 19	146 763	74 356	72 407
20 — 24	149 482	74 571	74 911
25 — 29	163 227	83 100	80 127
30 — 34	160 709	83 238	77 471
35 — 39	123 880	63 794	60 086
40 — 44	126 010	64 343	61 667
45 — 49	121 180	60 797	60 383
50 — 54	122 281	58 787	63 494
55 — 59	103 528	43 798	59 730
60 — 64	77 789	30 669	47 120
65 — 69	52 430	21 094	31 336
70 — 74	65 966	25 969	39 997
75 — 79	44 450	15 870	28 580
80 in več AND OVER	37 302	11 441	25 861
VSE STAROSTI TOTAL	1 933 104	937 892	995 212

+ IZRAČUNANO NA OSNOVI DEJANSKEGA STANJA PREBIVALSTVA UPOŠTEVAJOČ OCENO STAROSTNE STRUKTURE ZAVODA SR SLOVENIJE ZA STATISTIKO

CALCULATED ON THE BASE OF ACTUAL NUMBER OF POPULATION ADJUSTED TO THE AGE DISTRIBUTION ESTIMATED BY THE REPUBLIC BUREAU OF STATISTICS OF SR SLOVENIA

TABELA 2. PREBIVALSTVO SR SLOVENIJE PO ZDRAVSTVENIH REGIJAH IN OBMOČJIH ZDRAVSTVENIH DOMOV PO SPOLU NA DAN 30. JUNIJA 1983

POPULATION OF SLOVENIA BY HEALTH REGIONS AND SUBREGIONS BY SEX ON JUNE 30TH 1983

ZDRAVSTVENA REGIJA ZDRAVSTVENI DOM HEALTH REGION SUBREGION	SKUPAJ TOTAL	MOŠKI MALE	ŽENSKÉ FEMALE
SR SLOVENIJA SKUPAJ	1 933 104	937 892	995 212
CELJE	235 448	114 043	121 405
ZD CELJE	235 448	114 043	121 405
GORICA	101 579	49 613	51 966
ZD NOVA GORICA	101 579	49 613	51 966
KOPER	131 416	64 744	66 672
ZD KOPER	72 139	35 258	36 881
ZD POSTOJNA	59 277	29 486	29 791
KRANJ	180 975	87 099	93 876
ZD JESENICE	63 262	30 648	32 614
ZD KRANJ	117 713	56 451	61 262
LJUBLJANA	573 694	275 831	297 863
ZD DOMŽALE	84 912	41 008	43 904
ZD KOČEVJE	30 995	15 308	15 687
ZD LJUBLJANA	352 296	167 991	184 305
ZD TRBOVLJE	46 625	22 711	23 914
ZD VRHNIKA	58 866	28 813	30 053
MARIBOR	321 780	155 823	165 957
ZD MARIBOR	235 065	113 753	121 312
ZD PTUJ	86 715	42 070	44 645
MURSKA SOBOTA	132 918	64 729	68 189
ZD MURSKA SOBOTA	132 918	64 729	68 189
NOVO MESTO	128 306	63 015	65 291
ZD NOVO MESTO	128 306	63 015	65 291
RAVNE	126 988	62 995	63 993
ZD RAVNE	71 908	35 801	36 107
ZD VELENJE	55 080	27 194	27 886

VIR: ZAVOD SR SLOVENIJE ZA STATISTIKO, LJUBLJANA, NEOBJAVLJENI PODATKI

SOURCE: ZAVOD SR SLOVENIJE ZA STATISTIKO, LJUBLJANA, UNPUBLISHED DATA

TABELA 3. ŠTEVILO VSEH NOVIH PRIMEROV RAKA TER ŠTEVILO IN ODSOTOK PRIMEROV REGISTRIRANIH SAMO IZ ZDRAV. POROČIL O VZROKU SMRTI PO SPOLU IN PRIMARNI LOKALIZACIJI - SLOVENIJA 1983
 TOTAL NUMBER OF NEW CANCER CASES, AND NUMBER AND PERCENTAGE OF CASES REGISTERED FROM DEATH CERTIFICATES ONLY BY SEX AND PRIMARY SITE - SLOVENIA 1983

ŠIFRA MKB*	PRIMARNA LOKALIZACIJA	SPOL	ŠTEVILO NOVIH PRIMEROV	REGISTRIRANI SAMO IZ ZDR. POROČIL O VZROKU SMRTI	
ICD* NO.	PRIMARY SITE	SEX	NUMBER OF NEW CASES	ŠTEVILO REGISTERED FROM DEATH CERTIFICATES ONLY NUMBER	ODSOTOK** PER CENT**
140-209	VSE LOKALIZACIJE ALL SITES	SKUPAJ TOTAL	5 120	192	4
		MOŠKI MALE	2 705	114	4
		ŽENSKÉ FEMALE	2 415	78	3
140	LABIUM ORIS	M	30	-	-
		ž	8	-	-
141	LINGUA	M	46	1	2
		ž	8	-	-
142	GLANDULAE SALIVALES	M	2	-	-
		ž	2	-	-
143	GINGIVA	M	6	-	-
		ž	-	-	-
144	BASIS ORIS	M	35	-	-
		ž	2	-	-
145	PARTES ALIAE ORIS ET PARTES NON SPEC. ORIS	M	12	-	-
		ž	4	-	-
146	MESOPHARYNX	M	64	-	-
		ž	1	-	-
147	EPIPHARYNX	M	6	-	-
		ž	4	-	-
148	HYPOPHARYNX	M	29	-	-
		ž	-	-	-
149	PHARYNX NON SPEC.	M	1	-	-
		ž	-	-	-
150	ŌESOPHAGUS	M	76	2	3
		ž	15	1	7
151	VENTRICULUS	M	306	25	8
		ž	199	16	7
152	INTESTINUM TENUE INCL. DUODENUM	M	4	-	-
		ž	4	-	-

TABELA 3.

NADALJEVANJE - CONTINUED

ŠIFRA PRIMARNA LOKALIZACIJA MKB*	SPOL	ŠTEVILO NOVIH PRI- MEROV	REGISTRIRANI SAMO IZ ZDR. POROČIL O VZROKU SMRTI		
			ŠTEVILO REGISTERED FROM DEATH CERTIFICATES ONLY NUMBER	ODSTOTEK** PER CENT**	
ICD* NO.	PRIMARY SITE	SEX	NUMBER OF NEW CASES		
153	INTESTINUM CRASSUM EXCL. RECTUM	M	97	4	4
		ž	141	8	6
154	RECTUM ET RECTOSIGMA (IUNCTURA)	M	162	8	5
		ž	156	7	4
155	HEPAR (PRIM.) ET VIAE BILIARES INTERNAE	M	24	-	
		ž	9	-	
156	VESICA FELLEA ET VIAE BILIARES EXTERNAE	M	23	3	13
		ž	62	2	3
157	PANCREAS	M	76	5	7
		ž	70	3	4
158	PERITONAEUM ET TEXTUS RETROPERITONEALIS	M	8	-	
		ž	2	1	
159	TRACTUS DIGESTIVUS NON SPEC.	M	9	7	
		ž	2	2	
160	NASUS, CAVUM NASI, AURIS MEDIA ET SINUS PARANAS.	M	9	-	
		ž	7	-	
161	LARYNX	M	88	3	3
		ž	6	-	
162	TRACHEA, BRONCHUS ET PULMO (PRIM.)	M	602	22	4
		ž	109	5	5
163	ORGANA RESPIR. ALIA ET NON SPEC. (PLEURA, MEDIA- STINUM, REGIO NON SPEC.)	M	5	-	
		ž	1	-	
170	THELAE OSSIUM	M	5	-	
		ž	5	-	
171	THELAE CONNECTIVAE ET THELAE MESENCHYMALES AL- IAE EXCL. THELAE OSSIUM	M	14	-	
		ž	9	-	
172	MELANOMA MALIGNUM CUTIS	M	32	-	-
		ž	43	1	2
173	MALIGNOMA CUTIS ALIUM	M	204	1	
		ž	217	-	-
174	MAMMA	M	3	1	
		ž	462	14	3
180	CERVIX UTERI	ž	162	1	1
181	CHORIONEPITHELIOMA	ž	1	-	

TABELA 3. NADALJEVANJE - CONTINUED

ŠIFRA PRIMARNA LOKALIZACIJA MKB*	SPOL	ŠTEVILO NOVIH PRIMEROV	REGISTRIRANI SAMO IZ ZDR. POROČIL O VZROKU SMRTI	
ICD* PRIMARY SITE NO.	SEX	NUMBER OF NEW CASES	ŠTEVILO REGISTERED FROM CERTIFICATES ONLY NUMBER	ODSTOTEK** PER CENT**
182 MALIGNOMA UTERI ALIUM (CORPUS UTERI ET UTERUS NON SPEC.)	ž	169	2	1
183 OVARIUM, TUBA FALLOPII, LIGAMENTUM LATUM	ž	135	-	-
184 ORGANA GENIT.FEM.ALIA ET NON SPEC.(VAGINA,VULVA,REGIONES ALIAE)	ž	44	2	5
185 PROSTATATA	M	214	21	10
186 TESTIS	M	37	-	-
187 ORGANA GENITALIA MASCULINA ALIA ET NON SPEC.	M	11	-	-
188 VESICA URINARIA	M	100	1	1
	ž	26	1	4
189 ORGANA URIN. ALIA ET NON SPEC.(REN,PELVIS REN URETER,URACHUS,URETHRA)	M	58	2	3
	ž	30	-	-
190 OCULUS	M	7	-	-
	ž	6	-	-
191 CEREBRUM	M	31	-	-
	ž	25	-	-
192 PARTES ALIAE THELAE NERVOSAE	M	3	-	-
	ž	2	-	-
193 GLANDULA THYREOIDEA	M	11	-	-
	ž	18	-	-
194 GLANDULAE ENDOCRINES ALIAE	M	-	-	-
	ž	2	-	-
195 REGIONES NON SATIS SPEC.	M	23	3	13
	ž	32	2	6
196 MALIGNOMATA SEC. ET NON SPEC. LYMPHONODORUM	M	21	-	-
	ž	11	-	-
197 MALIGNOMATA SEC.TRACTUS RESPIRATORII ET DIGESTIVI	M	47	4	9
	ž	51	7	14
198 MALIGNOMATA SEC.REGIONUM ALIARUM	M	12	-	-
	ž	14	-	-
199 MALIGNOMATA SINE REGIONE SPEC.	M	21	1	5
	ž	25	3	12

TABELA 3.

NADALJEVANJE - CONTINUED

ŠIFRA PRIMARNA LOKALIZACIJA MKB*	SPOL	ŠTEVILO NOVIH PRI- MEROV	REGISTRIRANI SAMO IZ ZDR. POROČIL O VZROKU SMRTI	ŠTEVILO	ODSTOTEK**
ICD* NO.	SEX	NUMBER OF NEW CASES	REGISTERED FROM DEATH CERTIFICATES ONLY	NUMBER	PER CENT**
PRIMARY SITE					
200 LYMPHOSARCOMA ET RETICULOSARCOMA	M ž	16 19	- -	-	-
201 MORBUS HODGKIN	M ž	24 21	- -	-	-
202 MALIGNOMATA ALIA SYSTEMATIS LYMPHATICI	M ž	17 12	- -	-	-
203 MYELOMA MULTIPLEX	M ž	17 19	- -	-	-
204 LEUKAEMIA LYMPHATICA	M ž	26 16	- -	-	-
205 LEUKAEMIA MYELOICA	M ž	23 14	- -	-	-
206 LEUKAEMIA MONOCITARIA	M ž	3 8	- -	-	-
207 LEUKAEMIA ALIA ET NON SPEC.	M ž	2 5	- -	-	-
208 POLYCYTHAEMIA VERA	M ž	- -	- -	-	-
209 MYELOFIBROSIS	M ž	3 -	- -	-	-
ZGORAJ NEUPOŠTEVANI NOT INCLUDED ABOVE					
2340 CERVIX UTERI: CARCINOMA IN SITU	ž	171	-	-	-
2250 NEOPLASMA BENIGNUM CEREBRI	M ž	2 9	- -	-	-
2381 NEOPLASMA CEREBRI NON CLASSIFICATUM	M ž	13 9	3 4		

* MEDNARODNA KLASIFIKACIJA BOLEZNI, OSMA REVIZIJA 1965
INTERNATIONAL CLASSIFICATION OF DISEASES, EIGHTS REVISION 1965

** ODSTOTKI NISO RAČUNANI PRI ŠTEVILIH POD 15
PERCENTAGES ARE NOT CALCULATED FOR LESS THAN 15 CASES

TABELA 4.

ŠTEVILO NOVIH PRIMEROV RAKA PO SPOLU, STAROSTI IN PRIMARNI LOKALIZACIJI - SLOVENIJA 1983
NUMBER OF NEW CANCER CASES BY SEX, AGE AND PRIMARY SITE - SLOVENIA 1983

ŠIFRA MKB ICD NO.	PRIMARNA LOKALIZACIJA PRIMARY SITE	SPOL SEX	VSE STAROSTI ALL AGES	STAROST - AGE																	NEZNA- NA UNK
				0-	5-	10-	15-	20-	25-	30-	35-	40-	45-	50-	55-	60-	65-	70-	75-	80+	
140- 209	VSE LOKALIZACIJE ALL SITES	SKUPAJ TOTAL	5 120	26	17	10	10	27	46	80	113	169	309	506	628	619	476	863	664	557	-
		MOŠKI MALE	2 705	11	14	7	4	15	21	34	47	80	167	302	349	302	251	485	364	252	-
		ŽENSKÉ FEMALE	2 415	15	3	3	6	12	25	46	66	89	142	204	279	317	225	378	300	305	-
140	LABIUM ORIS	M ž	30 8	- -	- -	- -	- -	- -	- -	1 -	1 -	- -	2 -	4 -	- -	5 -	1 -	8 3	2 4	6 1	- -
141	LINGUA	M ž	46 8	- -	- -	- -	- -	- -	- -	- -	2 -	3 1	7 -	8 2	6 2	6 2	2 1	9 -	1 -	2 -	- -
142	GLANDULAE SALIVALES	M ž	2 2	- -	- -	- -	- -	- -	- -	1 1	- -	- -	- -	- -	- -	- -	- 1	- -	- -	1 -	- -
143	GINGIVA	M ž	6 -	- -	- -	- -	- -	- -	- -	- -	- -	- -	- -	2 -	- -	1 -	- -	1 -	2 -	- -	- -
144	BASIS ORIS	M ž	35 2	- -	- -	- -	- -	- -	- -	- -	2 -	1 -	1 -	13 -	3 -	5 -	3 1	3 -	2 1	2 -	- -
145	PARTES ALIAE ORIS ET PARTES NON SPEC. ORIS	M ž	12 4	- -	- -	- -	- -	- -	- -	- -	- -	1 -	- -	4 -	3 -	1 1	1 -	1 -	1 1	- 2	- -
146	MESOPHARYNX	M ž	64 1	- -	- -	- -	- -	- -	- -	1 -	3 -	2 -	9 -	14 -	9 1	14 -	5 -	2 -	3 -	2 -	- -
147	EPIPHARYNX	M ž	6 4	- -	- -	- -	- -	- -	- -	- -	- 1	- -	1 -	1 -	3 2	- -	- 1	- -	- -	1 -	- -
148	HYPOPHARYNX	M ž	29 -	- -	- -	- -	- -	- -	- -	- -	- -	2 -	3 -	7 -	9 -	2 -	3 -	2 -	- -	1 -	- -
149	PHARYNX NON SPEC.	M ž	1 -	- -	- -	- -	- -	- -	- -	- -	- -	- -	- -	- -	- -	- -	1 -	- -	- -	- -	- -
150	ESOPHAGUS	M ž	76 15	- -	- -	- -	- -	- -	- -	- -	- -	5 -	4 -	14 2	12 3	7 4	8 2	10 3	9 1	7 -	- -
151	VENTRICULUS	M ž	306 199	- -	- -	- -	- 1	1 3	3 3	6 3	5 3	11 8	29 13	32 20	29 17	28 14	74 37	58 44	30 32	- -	- -
152	INTESTINUM TENUE INCL. DUODENUM	M ž	4 4	- -	- -	- -	- -	- -	- -	- -	- -	- -	- -	1 1	- -	1 1	1 1	- -	- 1	- -	- -
153	INTESTINUM CRASSUM EXCL. RECTUM	M ž	97 141	- -	- -	- -	2 -	1 1	- 2	- 2	- 4	4 4	9 12	13 7	8 22	12 15	23 35	14 17	10 20	- -	- -
154	RECTUM ET RECTOSIGMA (IUNCTURA)	M ž	162 156	- -	- -	- -	- 1	1 1	- -	2 5	3 3	14 6	16 9	16 13	18 24	29 15	31 31	17 21	15 27	- -	- -
155	HEPAR (PRIM.) ET VIAE BILIARES INTERNAE	M ž	24 9	1 1	- -	- -	- -	1 -	- -	- -	- -	- 1	- -	7 -	2 -	7 -	1 -	2 3	2 4	1 -	- -

TABELA 4.

NADALJEVANJE - CONTINUED

ŠIFRA PRIMARNA LOKALIZACIJA MKB ICD NO.	SPOL PRIMARY SITE SEX	VSE STAROSTI ALL AGES	STAROST - AGE																	NEZNA- NA UNK		
			0-	5-	10-	15-	20-	25-	30-	35-	40-	45-	50-	55-	60-	65-	70-	75-	80+			
156	VESICA FELLEA ET VIAE BILIARES EXTERNAE	M ž	23 62	-	-	-	-	-	-	-	-	-	-	-	1	6	2	1	7	3	3	-
				-	-	-	-	-	-	-	-	-	1	-	2	6	8	5	15	18	7	-
157	PANCREAS	M ž	76 70	-	-	-	-	-	-	-	2	2	9	5	14	9	10	10	9	6	-	
				-	-	-	-	-	-	-	2	1	3	3	7	4	6	17	14	13	-	
158	PERITONAEUM ET TEXTUS RETROPERITONEALIS	M ž	8 2	-	-	-	-	-	-	-	2	2	2	1	-	1	-	-	-	-	-	
				-	-	-	-	-	-	-	1	-	-	1	-	-	-	-	-	-	-	
159	TRACTUS DIGESTIVUS NON SPEC.	M ž	9 2	-	-	-	-	-	-	-	1	-	1	-	2	-	-	-	2	3	-	
				-	-	-	-	-	-	-	-	-	-	-	1	-	-	-	-	1	-	
160	NASUS, CAVUM NASI, AURIS MEDIA ET SINUS PARANAS.	M ž	9 7	-	-	-	-	-	-	-	1	-	1	2	1	-	2	1	-	1	-	
				-	-	-	-	-	-	-	-	-	-	1	1	2	-	-	1	2	-	
161	LARYNX	M ž	88 6	-	-	-	-	-	-	1	2	3	10	21	12	16	8	9	3	3	-	
				-	-	-	-	-	-	-	-	1	-	-	1	2	1	-	1	-	-	
162	TRACHEA, BRONCHUS ET PULMO (PRIM.)	M ž	602 109	-	-	-	-	-	4	4	12	41	71	99	93	53	99	84	42	-		
				-	-	-	-	1	2	-	5	3	2	9	13	14	14	20	17	9	-	
163	ORGANA RESPIR. ALIA ET NON SPEC. (PLEURA, MEDIA- STINUM, REGIO NON SPEC.)	M ž	5 1	-	-	-	-	-	-	1	-	-	1	-	1	1	-	1	-	-	-	
				-	-	-	-	-	-	-	-	-	-	-	-	1	-	-	-	-	-	
170	THELAE OSSIUM	M ž	5 5	-	-	-	-	-	-	-	-	-	1	-	1	-	-	-	2	1	-	
				-	1	-	-	-	1	-	-	-	-	-	-	1	-	1	-	1	-	
171	THELAE CONNECTIVAE ET THELAE MESENCHYMALES AL- IAE EXCL. THELAE OSSIUM	M ž	14 9	1	1	1	-	2	1	1	-	3	2	1	-	-	-	-	-	1	-	
				-	-	-	1	-	-	-	-	-	1	1	-	2	1	1	1	1	-	
172	MELANOMA MALIGNUM CUTIS	M ž	32 43	-	-	-	-	-	1	1	-	2	5	1	6	9	1	2	1	3	-	
				-	-	-	-	-	1	-	4	1	5	5	2	2	7	11	2	3	-	
173	MALIGNOMA CUTIS ALIUM	M ž	204 217	-	-	-	-	-	4	-	8	10	16	23	18	19	54	24	28	-		
				-	-	-	-	2	-	2	1	4	6	11	15	27	17	38	34	60	-	
174	MAMMA	M ž	3 462	-	-	-	-	-	-	-	-	-	-	-	1	-	-	-	2	-	-	
				-	-	-	-	-	1	11	20	36	62	56	62	73	30	47	31	33	-	
180	CERVIX UTERI	ž	162	-	-	-	-	1	6	16	11	11	9	15	24	20	16	19	8	6	-	
181	CHORIONEPITHELIOMA	ž	1	-	-	-	-	-	-	-	-	-	-	1	-	-	-	-	-	-	-	
182	MALIGNOMA UTERI ALIUM (CORPUS UTERI ET UTERUS NON SPEC.)	ž	169	-	-	-	-	1	-	1	2	2	10	20	38	31	17	23	14	10	-	
183	OVARIUM, TUBA FALLOPII, LIBAMENTUM LATUM	ž	135	-	1	-	1	1	1	3	2	10	13	16	22	14	11	18	10	12	-	
184	ORGANA GENIT. FEM. ALIA ET NON SPEC. (VAGINA, VUL- VA, REGIONES ALIAE)	ž	44	-	-	-	-	-	-	-	-	-	2	2	4	7	4	6	9	10	-	

TABELA 4.

NADALJEVANJE - CONTINUED

SIFRA PRIMARNA LOKALIZACIJA MKB ICD NO.	PRIMARY SITE	SEX	USE STAROSTI ALL AGES	STAROST - AGE																	NEZNA- NA UNK				
				0-	5-	10-	15-	20-	25-	30-	35-	40-	45-	50-	55-	60-	65-	70-	75-	80+					
185	PROSTATA	M	214	-	-	-	-	-	-	-	-	-	-	-	1	-	5	6	17	25	51	63	46	-	
186	TESTIS	M	37	-	1	-	2	6	5	8	4	3	3	4	1	-	-	-	-	-	-	-	-	-	-
187	ORGANA GENITALIA MASCU - LINA ALIA ET NON SPEC.	M	11	-	-	-	-	-	-	-	-	-	-	-	-	1	-	1	-	1	3	4	1	-	
188	VESICA URINARIA	M	100	-	-	-	-	-	-	-	-	-	-	-	1	-	1	10	11	11	10	24	21	10	-
		F	26	-	-	-	-	-	-	-	-	-	-	-	-	-	-	3	3	2	7	5	3	3	-
189	ORGANA URIN. ALIA ET NON SPEC. (REN, PELVIS REN URETER, URACHUS, URETHRA)	M	58	1	-	-	-	-	-	-	-	2	5	3	6	12	6	5	9	6	3	2	-	-	
		F	30	2	-	-	-	-	-	-	-	3	-	-	6	2	1	3	8	3	2	-	-	-	
190	OCULUS	M	7	1	1	-	-	-	-	-	-	2	-	1	1	1	-	1	-	-	-	-	-	-	
		F	6	2	-	-	-	-	-	-	-	1	2	-	1	1	-	1	-	-	-	-	-	-	
191	CEREBRUM	M	31	1	2	1	-	1	3	1	4	4	3	1	7	-	2	-	1	-	-	-	-	-	
		F	25	2	-	-	1	1	2	-	2	-	2	-	5	6	3	2	1	-	-	-	-	-	
192	PARTES ALIAE THELAE NERVOSAE	M	3	-	1	-	-	-	1	-	1	-	-	-	-	-	-	-	-	-	-	-	-	-	
		F	2	1	-	-	-	1	-	-	-	-	-	-	-	-	-	-	-	-	-	-	-	-	
193	GLANDULA THYROIDEA	M	11	-	-	-	-	-	1	2	1	1	-	1	1	1	1	1	4	1	1	1	2	-	
		F	18	-	-	-	-	-	1	2	1	1	-	2	2	-	1	3	4	1	-	-	-	-	
194	GLANDULAE ENDOCRINES ALIAE	M	-	-	-	-	-	-	-	-	-	-	-	-	-	-	-	-	-	-	-	-	-	-	
		F	2	-	-	-	-	-	-	-	-	-	-	-	-	-	-	-	-	-	-	-	-	-	
195	REGIONES NON SATIS SPEC.	M	23	1	-	-	-	-	1	1	-	1	-	1	-	-	1	1	2	3	2	4	6	11	
		F	32	1	-	-	-	-	1	1	-	1	-	1	-	1	2	3	2	4	6	11	-	-	
196	MALIGNOMATA SEC. ET NON SPEC. LYMPHONODORUM	M	21	-	-	-	-	-	-	1	-	-	-	4	3	4	1	1	3	3	1	4	-	-	
		F	11	-	-	-	-	-	-	-	-	-	1	1	1	-	3	1	1	4	-	-	-	-	
197	MALIGNOMATA SEC. TRACTUS RESPIRATORII ET DIGESTI- VI	M	47	-	-	-	-	-	-	1	1	3	1	7	6	1	5	10	8	4	-	-	-	-	
		F	51	-	-	-	-	-	-	2	-	2	2	5	6	8	4	8	14	-	-	-	-	-	
198	MALIGNOMATA SEC. REGIONUM ALIIARUM	M	12	-	-	-	-	-	1	-	-	-	-	2	3	1	-	2	2	2	2	2	-	-	
		F	14	-	-	-	-	-	1	-	-	-	-	3	-	3	3	2	2	2	-	-	-	-	
199	MALIGNOMATA SINE REGIONE SPEC.	M	21	-	-	-	-	-	-	2	1	1	3	2	2	1	5	4	3	4	-	-	-	-	
		F	25	-	-	-	-	-	1	1	-	2	1	1	1	5	3	4	3	4	-	-	-	-	
200	LYMPHOSARCOMA ET RETICULOSARCOMA	M	16	-	1	-	1	-	1	-	-	2	3	2	4	-	2	1	1	4	4	2	-	-	
		F	19	-	-	-	-	-	-	-	-	1	1	1	1	1	2	1	4	4	2	-	-	-	
201	MORBUS HODSKIN	M	24	-	1	4	-	1	4	1	2	-	4	5	1	-	1	-	-	-	-	-	-	-	
		F	21	-	-	3	2	1	1	1	1	-	4	5	1	1	2	-	4	2	-	-	-	-	
202	MALIGNOMATA ALIA SYSTEMATIS LYMPHATICI	M	17	-	2	-	-	1	-	2	1	-	1	-	1	-	1	-	1	1	2	-	-	-	
		F	12	2	-	-	-	-	-	-	-	-	-	2	1	-	1	-	2	1	1	1	2	-	

TABELA 4.

NADALJEVANJE - CONTINUED

ŠIFRA PRIMARNA LOKALIZACIJA MKB ICD NO.	SPOL SEX	VSE STAROSTI ALL AGES	STAROST - AGE																	NEZNA- NA UNK	
			0-	5-	10-	15-	20-	25-	30-	35-	40-	45-	50-	55-	60-	65-	70-	75-	80+		
203 MYELOMA MULTIPLEX	M	17	-	-	-	-	-	-	-	-	1	-	-	2	1	4	6	2	1	-	
	ž	19	-	-	-	-	-	-	-	-	1	-	-	2	6	2	3	2	3	-	
204 LEUKAEMIA LYMPHATICA	M	26	3	2	-	-	-	1	-	-	2	1	3	3	1	-	5	2	3	-	
	ž	16	3	1	-	-	-	-	-	-	-	1	-	1	1	2	2	3	2	-	
205 LEUKAEMIA MYELODICA	M	23	2	2	-	2	-	-	1	2	-	3	1	1	-	1	6	1	1	-	
	ž	14	-	-	-	-	-	-	1	2	1	-	-	3	1	2	1	1	2	-	
206 LEUKAEMIA MONOCITARIA	M	3	-	1	-	-	-	-	-	-	-	1	-	-	-	-	1	-	-	-	
	ž	8	-	-	-	-	-	-	1	-	-	1	1	1	2	1	1	-	-	-	
207 LEUKAEMIA ALIA ET NON SPEC.	M	2	-	-	-	-	-	-	-	-	-	-	-	-	1	-	1	-	-	-	
	ž	5	1	-	-	-	-	-	-	-	-	-	-	1	-	-	2	-	1	-	
208 POLYCYTHAEMIA VERA	M	-	-	-	-	-	-	-	-	-	-	-	-	-	-	-	-	-	-	-	
	ž	-	-	-	-	-	-	-	-	-	-	-	-	-	-	-	-	-	-	-	
209 MYELOFIBROSIS	M	3	-	-	-	-	-	-	-	-	-	1	-	1	-	-	-	-	-	1	-
	ž	-	-	-	-	-	-	-	-	-	-	-	-	-	-	-	-	-	-	-	-
ZGORAJ NEUPDŠTEVANI NOT INCLUDED ABOVE																					
2340 CERVIX UTERI: CARCINOMA IN SITU	ž	171	-	-	-	1	15	44	60	22	16	6	3	1	1	2	-	-	-	-	
2250 NEOPLASMA BENIGNUM CEREBRI	M	2	-	-	-	-	-	-	1	-	-	-	-	-	-	-	-	1	-	-	
	ž	9	-	-	1	-	-	-	1	-	-	-	-	1	2	-	-	2	2	-	
2381 NEOPLASMA CEREBRI NON CLASSIFICATUM	M	13	-	-	-	1	1	-	1	2	1	1	1	1	-	-	2	1	1	-	
	ž	9	-	-	-	-	-	-	-	-	1	1	-	1	1	2	1	2	-	-	

TABELA 5.

INCIDENCA RAKA NA 100 000 PREBIVALCEV PO SPOLU,
CANCER INCIDENCE PER 100 000 POPULATION

ŠIFRA MKB ICD NO.	PRIMARNA LOKALIZACIJA PRIMARY SITE	SPOL SEX	VSE STAROSTI ALL AGES	S T A R O S T						
				0-4	5-9	10-14	15-19	20-24	25-29	30-34
140- 209	VSE LOKALIZACIJE ALL SITES	SKUPAJ TOTAL	264,8	17,6	11,3	7,0	6,8	18,0	28,1	49,7
		MOŠKI MALE	288,4	14,4	18,0	9,6	5,3	20,1	25,2	40,8
		ŽENSKÉ FEMALE	242,7	21,0	4,1	4,3	8,2	16,0	31,2	59,3
140	LABIUM ORIS	M	3,1	-	-	-	-	-	-	1,2
		ž	0,8	-	-	-	-	-	-	-
141	LINGUA	M	4,9	-	-	-	-	-	-	-
		ž	0,8	-	-	-	-	-	-	-
142	GLANDULAE SALIVALES	M	0,2	-	-	-	-	-	-	1,2
		ž	0,2	-	-	-	-	-	-	1,2
143	GINGIVA	M	0,6	-	-	-	-	-	-	-
		ž	-	-	-	-	-	-	-	-
144	BASIS ORIS	M	3,7	-	-	-	-	-	-	-
		ž	0,2	-	-	-	-	-	-	-
145	PARTES ALIAE ORIS ET PARTES NON SPEC. ORIS	M	1,2	-	-	-	-	-	-	-
		ž	0,4	-	-	-	-	-	-	-
146	MESOPHARYNX	M	6,8	-	-	-	-	-	-	1,2
		ž	0,1	-	-	-	-	-	-	-
147	EPIPHARYNX	M	0,6	-	-	-	-	-	-	-
		ž	0,4	-	-	-	-	-	-	-
148	HYPOPHARYNX	M	3,0	-	-	-	-	-	-	-
		ž	-	-	-	-	-	-	-	-
149	PHARYNX NON SPEC.	M	0,1	-	-	-	-	-	-	-
		ž	-	-	-	-	-	-	-	-
150	ŒSOPHAGUS	M	8,1	-	-	-	-	-	-	-
		ž	1,5	-	-	-	-	-	-	-
151	VENTRICULUS	M	32,6	-	-	-	-	-	1,2	3,6
		ž	20,0	-	-	-	1,3	1,3	3,7	3,8
152	INTESTINUM TENUE INCL. DUODENUM	M	0,4	-	-	-	-	-	-	-
		ž	0,4	-	-	-	-	-	-	-
153	INTESTINUM CRASSUM EXCL. RECTUM	M	10,3	-	-	-	-	2,6	1,2	-
		ž	14,1	-	-	-	-	-	1,2	2,5
154	RECTUM ET RECTOSIGMA (IUNCTURA)	M	17,2	-	-	-	-	-	1,2	-
		ž	15,7	-	-	-	-	1,3	1,2	-
155	HEPAR (PRIM.) ET VIAE BILIARES INTERNAE	M	2,5	1,3	-	-	-	-	1,2	-
		ž	0,9	1,4	-	-	-	-	-	-

STAROSTI IN PRIMARNI LOKALIZACIJI - SLOVENIJA 1983
 BY SEX, AGE AND PRIMARY SITE - SLOVENIA 1983

A G E											ŠIFRA
35-39	40-44	45-49	50-54	55-59	60-64	65-69	70-74	75-79	80 +	NEZNANA UNKNOWN	MKB ICD NO.
91,2	134,1	254,9	413,8	606,5	795,7	907,8	1308,2	1493,8	1493,2	-	140- 209
73,6	124,3	274,6	513,7	796,8	984,7	1189,9	1867,6	2293,6	2202,6	-	
109,8	144,3	235,1	321,2	467,1	672,7	718,0	945,1	1049,6	1179,4	-	
1,5	-	3,2	6,8	-	16,3	4,7	30,8	12,6	52,4	-	140
-	-	-	-	-	-	-	7,5	13,9	3,8	-	
3,1	4,6	11,5	13,6	13,6	19,5	9,4	34,6	6,3	17,4	-	141
-	1,6	-	3,1	3,3	4,2	3,1	-	-	-	-	
-	-	-	-	-	-	-	-	6,3	-	-	142
-	-	-	-	-	-	3,1	-	-	-	-	
-	-	-	3,4	-	3,2	-	3,8	12,6	-	-	143
-	-	-	-	-	-	-	-	-	-	-	
3,1	1,5	1,6	22,1	6,8	16,3	14,2	11,5	12,6	17,4	-	144
-	-	-	-	-	-	3,1	-	3,4	-	-	
-	1,5	-	6,8	6,8	3,2	4,7	3,8	6,3	-	-	145
-	-	-	-	-	2,1	-	-	3,4	7,7	-	
4,7	3,1	14,8	23,8	20,5	45,6	23,7	7,7	18,9	17,4	-	146
-	-	-	-	1,6	-	-	-	-	-	-	
-	-	1,6	1,7	6,8	-	-	-	-	8,7	-	147
1,6	-	-	-	3,3	-	3,1	-	-	-	-	
-	3,1	4,9	11,9	20,5	6,5	14,2	7,7	-	8,7	-	148
-	-	-	-	-	-	-	-	-	-	-	
-	-	-	-	-	-	4,7	-	-	-	-	149
-	-	-	-	-	-	-	-	-	-	-	
-	7,7	6,5	23,8	27,3	22,8	37,9	38,5	56,7	61,1	-	150
-	-	-	3,1	5,0	8,4	6,3	7,5	3,4	-	-	
9,4	7,7	18,0	49,3	73,0	94,5	132,7	284,9	365,4	262,2	-	151
4,9	4,8	13,2	20,4	33,4	36,0	44,6	92,5	153,9	132,7	-	
-	-	-	1,7	-	3,2	4,7	3,8	-	-	-	152
-	-	-	1,5	-	2,1	3,1	-	3,4	-	-	
-	1,5	6,5	15,3	29,6	26,0	56,8	88,5	88,2	87,4	-	153
3,3	6,4	6,6	18,8	11,7	46,6	47,8	87,5	59,4	77,3	-	
3,1	4,6	23,0	27,2	36,5	58,6	137,4	119,3	107,1	131,1	-	154
8,3	4,8	9,9	14,1	21,7	50,9	47,8	77,5	73,4	104,4	-	
-	-	-	11,9	4,5	22,8	4,7	7,7	12,6	8,7	-	155
-	1,6	-	-	-	-	-	7,5	13,9	-	-	

TABELA 5.

NADALJEVANJE

ŠIFRA PRIMARNA LOKALIZACIJA MKB ICD NO.	SPOL SEX	VSE STAROSTI ALL AGES	STAROST							
			0-4	5-9	10-14	15-19	20-24	25-29	30-34	
156 VESICA FELLEA ET VIAE BILIARES EXTERNAE	M	2,4	-	-	-	-	-	-	-	-
	ž	6,2	-	-	-	-	-	-	-	-
157 PANCREAS	M	8,1	-	-	-	-	-	-	-	-
	ž	7,0	-	-	-	-	-	-	-	-
158 PERITONAEUM ET TEXTUS RETROPERITONEALIS	M	0,8	-	-	-	-	-	-	-	-
	ž	0,2	-	-	-	-	-	-	-	-
159 TRACTUS DIGESTIVUS NON SPEC.	M	0,9	-	-	-	-	-	-	-	-
	ž	0,2	-	-	-	-	-	-	-	-
160 NASUS, CAVUM NASI, AURIS MEDIA ET SINUS PARANAS.	M	0,9	-	-	-	-	-	-	-	-
	ž	0,7	-	-	-	-	-	-	-	-
161 LARYNX	M	9,3	-	-	-	-	-	-	-	1,2
	ž	0,6	-	-	-	-	-	-	-	-
162 TRACHEA, BRONCHUS ET PULMO (PRIM.)	M	64,1	-	-	-	-	-	-	-	4,8
	ž	10,9	-	-	-	-	1,3	2,4	-	-
163 ORGANA RESPIR. ALIA ET NON SPEC. (PLEURA, MEDIA- STINUM, REGIO NON SPEC.)	M	0,5	-	-	-	-	-	-	-	1,2
	ž	0,1	-	-	-	-	-	-	-	-
170 THELAE OSSIUM	M	0,5	-	-	-	-	-	-	-	-
	ž	0,5	-	1,3	-	-	-	-	1,2	-
171 THELAE CONNECTIVAE ET THELAE MESENCHYMALES AL- IAE EXCL. THELAE OSSIUM	M	1,4	1,3	1,2	1,3	-	2,6	1,2	1,2	-
	ž	0,9	-	-	-	1,3	-	-	-	-
172 MELANOMA MALIGNUM CUTIS	M	3,4	-	-	-	-	-	1,2	1,2	-
	ž	4,3	-	-	-	-	-	1,2	-	-
173 MALIGNOMA CUTIS ALIUM	M	21,7	-	-	-	-	-	-	-	4,8
	ž	21,8	-	-	-	-	2,6	-	-	2,5
174 MAMMA	M	0,3	-	-	-	-	-	-	-	-
	ž	46,4	-	-	-	-	-	1,2	14,1	-
180 CERVIX UTERI	ž	16,2	-	-	-	-	1,3	7,4	20,6	-
181 CHORIONEPITHELIOMA	ž	0,1	-	-	-	-	-	-	-	-
182 MALIGNOMA UTERI ALIUM (CORPUS UTERI ET UTERUS NON SPEC.)	ž	16,9	-	-	-	-	1,3	-	1,2	-
183 OVARIVM, TUBA FALLOPII, LIGAMENTUM LATUM	ž	13,5	-	1,3	-	1,3	1,3	1,2	3,8	-

- CONTINUED

AGE										NEZNANA	ŠIFRA	
35-39	40-44	45-49	50-54	55-59	60-64	65-69	70-74	75-79	80 +	UNKNOWN	MKB	ICD
												NO.
-	-	-	1,7	13,6	6,5	4,7	26,9	18,9	26,2	-	-	156
-	1,6	-	3,1	10,0	16,9	15,9	37,5	62,9	27,0	-	-	
3,1	3,1	14,8	8,5	31,9	29,3	47,4	38,5	56,7	52,4	-	-	157
3,3	1,6	4,9	4,7	11,7	8,4	19,1	42,5	48,9	50,2	-	-	
-	3,1	3,2	3,4	2,2	-	4,7	-	-	-	-	-	158
1,6	-	-	1,5	-	-	-	-	-	-	-	-	
1,5	-	1,6	-	4,5	-	-	-	12,6	26,2	-	-	159
-	-	-	-	1,6	-	-	-	-	3,8	-	-	
1,5	-	1,6	3,4	2,2	-	9,4	3,8	-	8,7	-	-	160
-	-	-	1,5	1,6	4,2	-	-	3,4	7,7	-	-	
3,1	4,6	16,4	35,7	27,3	52,1	37,9	34,6	18,9	26,2	-	-	161
-	1,6	-	-	1,6	4,2	3,1	-	3,4	-	-	-	
6,2	18,6	67,4	120,7	226,0	303,2	251,2	381,2	529,3	367,1	-	-	162
8,3	4,8	3,3	14,1	21,7	29,7	44,6	50,0	59,4	34,8	-	-	
-	-	1,6	-	2,2	3,2	-	3,8	-	-	-	-	163
-	-	-	-	-	2,1	-	-	-	-	-	-	
-	-	1,6	-	2,2	-	-	-	12,6	8,7	-	-	170
-	-	-	-	-	2,1	-	2,5	-	3,8	-	-	
-	4,6	3,2	1,7	-	-	-	-	-	8,7	-	-	171
-	-	1,6	1,5	-	4,2	3,1	2,5	3,4	3,8	-	-	
-	3,1	8,2	1,7	13,6	29,3	4,7	7,7	6,3	26,2	-	-	172
6,6	1,6	8,2	7,8	3,3	4,2	22,3	27,5	6,9	11,6	-	-	
-	12,4	16,4	27,2	52,5	58,6	90,0	207,9	151,2	244,7	-	-	173
1,6	6,4	9,9	17,3	25,1	57,3	54,2	95,0	118,9	232,0	-	-	
-	-	-	-	2,2	-	-	-	12,6	-	-	-	174
33,2	58,3	102,6	88,1	103,8	154,9	95,7	117,5	108,4	127,6	-	-	
18,3	17,8	14,9	23,6	40,1	42,4	51,0	47,5	27,9	23,2	-	-	180
-	-	1,6	-	-	-	-	-	-	-	-	-	181
3,3	3,2	16,5	31,4	63,6	65,7	54,2	57,5	48,9	38,6	-	-	182
3,3	14,2	21,5	25,1	36,8	29,7	35,1	45,0	34,9	46,4	-	-	183

TABELA 5.

NADALJEVANJE

CIFRA PRIMARNA LOKALIZACIJA MKB ICD NO.	SPOL SEX PRIMARY SITE	VSE STAROSTI ALL AGES	STAROST							
			0-4	5-9	10-14	15-19	20-24	25-29	30-34	
184	ORGANA GENIT.FEM.ALIA ET NON SPEC. (VAGINA,VUL- VA, REGIONES ALIAE)	z	4,4	-	-	-	-	-	-	-
185	PROSTATA	M	22,8	-	-	-	-	-	-	-
186	TESTIS	M	3,9	-	1,2	-	2,6	8,0	6,0	9,6
187	ORGANA GENITALIA MASCU- LINA ALIA ET NON SPEC.	M	1,1	-	-	-	-	-	-	-
188	VESICA URINARIA	M z	10,6 2,6	- -	- -	- -	- -	- -	- -	1,2 -
189	ORGANA URIN. ALIA ET NON SPEC. (REN, PELVIS REN URETER, URACHUS, URETHRA)	M z	6,1 3,0	1,3 2,8	- -	- -	- -	- -	- -	- -
190	OCULUS	M z	0,7 0,6	1,3 2,8	1,2 -	- -	- -	- -	- -	- -
191	CEREBRUM	M z	3,3 2,5	1,3 2,8	2,5 -	1,3 -	- 1,3	1,3 1,3	3,6 2,4	1,2 -
192	PARTES ALIAE THELAE NERVOSAE	M z	0,3 0,2	- 1,4	1,2 -	- -	- -	- 1,3	1,2 -	- -
193	GLANDULA THYREOIDEA	M z	1,1 1,8	- -	- -	- -	- -	- 1,3	- 2,4	- 1,2
194	GLANDULAE ENDOCRINES ALIAE	M z	- 0,2	- -	- -	- -	- -	- -	- -	- -
195	REGIONES NON SATIS SPEC.	M z	2,4 3,2	1,3 1,4	- -	- -	- -	1,3 -	1,2 1,2	- -
196	MALIGNOMATA SEC. ET NON SPEC. LYMPHONODDRUM	M z	2,2 1,1	- -	- -	- -	- -	- -	- -	1,2 -
197	MALIGNOMATA SEC. TRACTUS RESPIRATORII ET DIGESTI- VI	M z	5,0 5,1	- -	- -	- -	- -	- -	- -	1,2 2,5
198	MALIGNOMATA SEC. REGIONUM ALIARUM	M z	1,2 1,4	- -	- -	- -	- -	- -	- 1,2	- -
199	MALIGNOMATA SINE REGIONE SPEC.	M z	2,2 2,5	- -	- -	- -	- -	- -	- 1,2	- 1,2
200	LYMPHOSARCOMA ET RETICULOSARCOMA	M z	1,7 1,9	- -	- -	1,3 -	- -	1,3 -	- -	- -

CONTINUED

AGE		MEZNANA										SIFRA	
35-39	40-44	45-49	50-54	55-59	60-64	65-69	70-74	75-79	80 +	UNKNOVN	MKB	ICD	NO.
-	-	3,3	3,1	6,6	14,8	12,7	15,0	31,4	38,6	-	-	-	184
-	1,5	-	8,5	13,6	55,4	118,5	196,3	396,9	402,0	-	-	-	185
6,2	4,6	4,9	6,8	2,2	-	-	-	-	-	-	-	-	186
-	-	1,6	-	2,2	-	4,7	11,5	25,2	8,7	-	-	-	187
-	1,5	1,6	17,0	25,1	35,8	47,4	92,4	132,3	87,4	-	-	-	188
-	-	-	4,7	5,0	4,2	22,3	12,5	10,4	11,6	-	-	-	
3,1	7,7	4,9	10,2	27,3	19,5	23,7	34,6	37,8	26,2	-	-	-	189
4,9	-	-	9,4	3,3	2,1	9,5	20,0	10,4	7,7	-	-	-	
-	3,1	-	1,7	2,2	-	4,7	-	-	-	-	-	-	190
-	-	1,6	3,1	-	2,1	-	-	-	-	-	-	-	
6,2	6,2	4,9	1,7	15,9	-	9,4	-	6,3	-	-	-	-	191
-	3,2	-	-	8,3	12,7	9,5	5,0	3,4	-	-	-	-	
1,5	-	-	-	-	-	-	-	-	-	-	-	-	192
-	-	-	-	-	-	-	-	-	-	-	-	-	
1,5	-	1,6	1,7	-	13,0	4,7	3,8	-	17,4	-	-	-	193
1,6	-	-	3,1	3,3	-	3,1	7,5	13,9	3,8	-	-	-	
-	-	-	-	-	-	-	-	-	-	-	-	-	194
-	-	-	-	-	2,1	3,1	-	-	-	-	-	-	
1,5	-	-	-	2,2	-	-	19,2	25,2	78,6	-	-	-	195
-	-	1,6	1,5	3,3	6,3	6,3	10,0	20,9	42,5	-	-	-	
-	-	6,5	5,1	9,1	3,2	4,7	11,5	18,9	8,7	-	-	-	196
-	-	1,6	1,5	-	-	9,5	2,5	3,4	15,4	-	-	-	
1,5	4,6	1,6	11,9	13,6	3,2	23,7	38,5	50,4	34,9	-	-	-	197
-	-	3,3	3,1	8,3	12,7	25,5	10,0	27,9	54,1	-	-	-	
-	-	-	3,4	6,8	3,2	-	7,7	12,6	17,4	-	-	-	198
-	-	-	-	5,0	-	9,5	7,5	6,9	7,7	-	-	-	
3,1	1,5	1,6	5,1	4,5	6,5	4,7	19,2	25,2	-	-	-	-	199
-	-	3,3	1,5	1,6	10,6	9,5	10,0	10,4	15,4	-	-	-	
-	3,1	4,9	3,4	9,1	-	9,4	3,8	-	-	-	-	-	200
-	1,6	1,6	4,7	1,6	4,2	3,1	10,0	13,9	7,7	-	-	-	

TABELA 5.

NADALJEVANJE

ŠIFRA MKB ICD NO.	PRIMARNA LOKALIZACIJA PRIMARY SITE	SPOL SEX	VSE STAROSTI ALL AGES	STAROST						
				0-4	5-9	10-14	15-19	20-24	25-29	30-34
201	MORBUS HODGKIN	M	2,5	-	1,2	5,5	-	1,3	4,8	1,2
		ž	2,1	-	-	4,3	2,7	1,3	1,2	1,2
202	MALIGNOMATA ALIA SYSTEMATIS LYMPHATICI	M	1,8	-	2,5	-	-	1,3	-	2,4
		ž	1,2	2,8	-	-	-	-	-	-
203	MYELOMA MULTIPLEX	M	1,8	-	-	-	-	-	-	-
		ž	1,9	-	-	-	-	-	-	-
204	LEUKAEMIA LYMPHATICA	M	2,7	3,9	2,5	-	-	-	1,2	-
		ž	1,6	4,2	1,3	-	-	-	-	-
205	LEUKAEMIA MYELODICA	M	2,4	2,6	2,5	-	2,6	-	-	1,2
		ž	1,4	-	-	-	-	-	-	1,2
206	LEUKAEMIA MONOCITARIA	M	0,3	-	1,2	-	-	-	-	-
		ž	0,8	-	-	-	-	-	-	1,2
207	LEUKAEMIA ALIA ET NON SPEC.	M	0,2	-	-	-	-	-	-	-
		ž	0,5	1,4	-	-	-	-	-	-
208	POLYCYTHAEMIA VERA	M	-	-	-	-	-	-	-	-
		ž	-	-	-	-	-	-	-	-
209	MYELOFIBROSIS	M	0,3	-	-	-	-	-	-	-
		ž	-	-	-	-	-	-	-	-
ZGORAJ NEUPOSTEVANI NOT INCLUDED ABOVE										
2340	CERVIX UTERI: CARCINOMA IN SITU	ž	17,1	-	-	-	1,3	20,0	54,9	77,4
2250	NEOPLASMA BENIGNUM CEREBRI	M	0,2	-	-	-	-	-	-	1,2
		ž	0,9	-	-	1,4	-	-	-	1,2
23B1	NEOPLASMA CEREBRI NON CLASSIFICATUM	M	1,3	-	-	-	1,3	1,3	-	1,2
		ž	0,9	-	-	-	-	-	-	-

- CONTINUED

A G E											NEZNANA	ŠIFRA MKB ICD NO.
35-39	40-44	45-49	50-54	55-59	60-64	65-69	70-74	75-79	80 +	UNKNOWN		
3,1	-	-	6,8	11,4	3,2	-	3,8	-	-	-	-	201
1,6	1,6	-	1,5	1,6	2,1	6,3	-	13,9	7,7	-	-	
1,5	-	1,6	-	6,8	9,7	9,4	3,8	6,3	-	-	-	202
-	1,6	-	-	3,3	-	3,1	7,5	3,4	7,7	-	-	
-	1,5	-	-	4,5	3,2	18,9	23,1	12,6	8,7	-	-	203
-	1,6	-	-	3,3	12,7	6,3	7,5	6,9	11,6	-	-	
-	3,1	1,6	5,1	6,8	3,2	-	19,2	12,6	26,2	-	-	204
-	-	1,6	-	1,6	2,1	6,3	5,0	10,4	7,7	-	-	
3,1	-	4,9	1,7	2,2	-	4,7	23,1	6,3	8,7	-	-	205
3,3	1,6	-	-	5,0	2,1	6,3	2,5	3,4	7,7	-	-	
-	-	1,6	-	-	-	-	3,8	-	-	-	-	206
-	-	1,6	1,5	1,6	4,2	3,1	2,5	-	-	-	-	
-	-	-	-	-	3,2	-	3,8	-	-	-	-	207
-	-	-	-	1,6	-	-	5,0	-	3,8	-	-	
-	-	-	-	-	-	-	-	-	-	-	-	208
-	-	-	-	-	-	-	-	-	-	-	-	
-	-	1,6	-	2,2	-	-	-	-	8,7	-	-	209
-	-	-	-	-	-	-	-	-	-	-	-	
36,6	25,9	9,9	4,7	1,6	2,1	6,3	-	-	-	-	-	2340
-	-	-	-	-	-	-	-	6,3	-	-	-	2250
-	-	-	-	1,6	4,2	-	-	6,9	7,7	-	-	
3,1	1,5	1,6	1,7	2,2	-	-	7,7	6,3	8,7	-	-	2381
-	1,6	1,6	-	1,6	2,1	6,3	2,5	6,9	-	-	-	

TABELA 6.

ŠTEVILO NOVIH PRIMEROV RAKA PO ZDRAVSTVENIH REGIJAH IN OBMOČJIH ZDRAVSTVENIH DOMOV
PO SPOLU IN NAJPOGOSTNEJŠIH PRIMARNIH LOKALIZACIJAH - SLOVENIJA 1983
NUMBER OF NEW CANCER CASES BY HEALTH REGIONS AND SUBREGIONS, BY SEX AND MOST FRE-
QUENT PRIMARY SITES - SLOVENIA 1983

ZDRAVSTVENA REGIJA ZDRAVSTVENI DOM HEALTH REGION SUBREGION	SPOL SEX	SKUPAJ 140 - 209 ALL SITES	PRIMARNA LOKALIZACIJA (ŠIFRE MKB)* - PRIMARY SITE (ICD NO.)*									DRUGE LO- KALIZACIJE OTHER SITES
			151	154	162	173	174	180	182	183	185	
SR SLOVENIJA SKUPAJ	M	2 705	306	162	602	204	3	-	-	-	214	1 214
	ž	2 415	199	156	109	217	462	162	169	135	-	806
CELJE	M	314	38	21	75	11	-	-	-	-	23	146
	ž	274	26	21	8	16	61	17	13	12	-	100
ZD CELJE	M	314	38	21	75	11	-	-	-	-	23	146
	ž	274	26	21	8	16	61	17	13	12	-	100
GORICA	M	178	18	6	31	11	-	-	-	-	13	99
	ž	129	9	11	4	5	35	-	9	7	-	49
ZD NOVA GORICA	M	178	18	6	31	11	-	-	-	-	13	99
	ž	129	9	11	4	5	35	-	9	7	-	49
KOPER	M	200	13	9	57	21	-	-	-	-	21	79
	ž	195	6	9	7	21	41	19	21	14	-	57
ZD KOPER	M	100	4	4	24	15	-	-	-	-	6	47
	ž	106	4	3	4	16	21	13	15	7	-	23
ZD POSTOJNA	M	100	9	5	33	6	-	-	-	-	15	32
	ž	89	2	6	3	5	20	6	6	7	-	34
KRANJ	M	254	31	15	52	31	-	-	-	-	21	104
	ž	221	19	12	19	14	41	14	19	16	-	67
ZD JESENICE	M	118	10	4	27	18	-	-	-	-	10	49
	ž	85	7	5	7	5	12	8	5	7	-	29
ZD KRANJ	M	136	21	11	25	13	-	-	-	-	11	55
	ž	136	12	7	12	9	29	6	14	9	-	38
LJUBLJANA	M	812	90	42	180	69	2	-	-	-	68	361
	ž	818	57	46	45	81	180	50	54	42	-	263
ZD DOMŽALE	M	118	22	4	21	6	1	-	-	-	9	55
	ž	111	13	5	7	16	11	6	5	7	-	41
ZD KOČEVJE	M	64	5	3	17	3	-	-	-	-	14	22
	ž	25	1	1	2	3	6	1	2	3	-	6
ZD LJUBLJANA	M	477	48	27	102	47	1	-	-	-	36	216
	ž	527	32	32	27	50	119	32	36	26	-	173
ZD TRBOVLJE	M	74	8	4	18	9	-	-	-	-	4	31
	ž	64	2	3	4	3	21	6	5	5	-	15
ZD VRHNIKA	M	79	7	4	22	4	-	-	-	-	5	37
	ž	91	9	5	5	9	23	5	6	1	-	28

ZDRAVSTVENA REGIJA ZDRAVSTVENI DOM HEALTH REGION SUBREGION	SPOL SEX	SKUPAJ 140 - 209 ALL SITES	PRIMARNA LOKALIZACIJA (ŠIFRE MKB)* - PRIMARY SITE (ICD NO.)*					DRUGE LOKALIZACIJE OTHER SITES				
			151	154	162	173	174	180	182	183	185	
M A R I B O R	M	417	51	31	93	29	-	-	-	-	27	186
	ž	372	43	23	10	41	37	30	30	24	-	134
ZD MARIBOR	M	334	38	22	80	20	-	-	-	-	20	154
	ž	285	28	20	8	29	30	22	25	19	-	104
ZD PTUJ	M	83	13	9	13	9	-	-	-	-	7	32
	ž	87	15	3	2	12	7	8	5	5	-	30
MURSKA S O B O T A	M	204	23	14	38	19	-	-	-	-	14	96
	ž	157	20	14	4	23	18	15	9	6	-	48
ZD MURSKA SOBOTA	M	204	23	14	38	19	-	-	-	-	14	96
	ž	157	20	14	4	23	18	15	9	6	-	48
N O V O M E S T O	M	180	21	15	40	3	1	-	-	-	13	87
	ž	135	15	11	8	8	28	6	4	7	-	48
ZD NOVO MESTO	M	180	21	15	40	3	1	-	-	-	13	87
	ž	135	15	11	8	8	28	6	4	7	-	48
R A V N E	M	146	21	9	36	10	-	-	-	-	14	56
	ž	114	4	9	4	8	21	11	10	7	-	40
ZD RAVNE	M	95	16	4	27	4	-	-	-	-	6	38
	ž	64	3	2	2	2	13	8	7	4	-	23
ZD VELENJE	M	51	5	5	9	6	-	-	-	-	8	18
	ž	50	1	7	2	6	8	3	3	3	-	17

* OPIS ŠIFER MKB JE V TABELAH OD 3 DO 5
THE DESCRIPTION OF ICD NUMBER IS IN THE TABLES 3 TO 5

TABELA 7. ŠTEVILO NOVIH PRIMEROV RAKA UGOTOVLJENIH V BOLNIŠNICAH
 TER ŠTEVILO IN ODSOTOK MIKROSKOPSKO POTRJENIH PRIMEROV
 - PO SPOLU IN PRIMARNI LOKALIZACIJI - SLOVENIJA 1983
 TOTAL NUMBER OF NEW CANCER CASES DIAGNOSED IN HOSPITALS
 AND NUMBER AND PERCENTAGE OF MICROSCOPICALLY CONFIRMED
 CASES - BY SEX AND PRIMARY SITE - SLOVENIA 1983

ŠIFRA MKB*	PRIMARNA LOKALIZACIJA PRIMARY SITE	SPOL SEX	ŠTEVILO NOVIH PRIMEROV NUMBER OF NEW CASES	MIKROSKOPSKO POTRJENI ŠTEVILO MICROSCOPICALLY NUMBER	ODSTOTEK** CONFIRMED PER CENT**
140- 209	VSE LOKALIZACIJE ALL SITES	SKUPAJ TOTAL	4 928	4 408	89
		MOŠKI MALE	2 591	2 315	89
		ŽENSKÉ FEMALE	2 337	2 093	89
140	LABIUM ORIS	M ž	30 8	29 8	97
141	LINGUA	M ž	45 8	44 8	98
142	GLANDULAE SALIVALES	M ž	2 2	2 2	
143	GINGIVA	M ž	6 -	6 -	-
144	BASIS ORIS	M ž	35 2	35 2	100
145	PARTES ALIAE ORIS ET PARTES NON SPEC. ORIS	M ž	12 4	12 4	
146	MESOPHARYNX	M ž	64 1	64 1	100
147	EPIPHARYNX	M ž	6 4	6 4	
148	HYPOPHARYNX	M ž	29 -	28 -	97
149	PHARYNX NON SPEC.	M ž	1 -	1 -	-
150	DESOPHAGUS	M ž	74 14	64 11	86
151	VENTRICULUS	M ž	281 183	238 140	85 77
152	INTESTINUM TENUE INCL. DUODENUM	M ž	4 4	4 4	

TABELA 7. NADALJEVANJE - CONTINUED

ŠIFRA MKB*	PRIMARNA LOKALIZACIJA ICD*	SPOL SEX	ŠTEVILO NOVIH PRIMEROV NUMBER OF NEW CASES	MIKROSKOPSKO ŠTEVILO MICROSCOPICALLY NUMBER	POTRJENI ODSTOTEK** CONFIRMED PER CENT**
153	INTESTINUM CRASSUM EXCL. RECTUM	M ž	93 133	82 111	88 83
154	RECTUM ET RECTOSIGMA (IUNCTURA)	M ž	154 149	140 126	91 84
155	HEPAR (PRIM.) ET VIAE BILIARES INTERNAE	M ž	24 9	23 9	96
156	VESICA FELLEA ET VIAE BILIARES EXTERNAE	M ž	20 60	17 44	85 73
157	PANCREAS	M ž	71 67	44 37	62 55
158	PERITONAEUM ET TEXTUS RETROPERITONEALIS	M ž	8 1	8 1	
159	TRACTUS DIGESTIVUS NON SPEC.	M ž	2 -	1 -	
160	NASUS, CAVUM NASI, AURIS MEDIA ET SINUS PARANAS.	M ž	9 7	9 7	
161	LARYNX	M ž	85 6	82 6	96
162	TRACHEA, BRONCHUS ET PULMO (PRIM.)	M ž	580 104	506 89	87 86
163	ORGANA RESPIR. ALIA ET NON SPEC. (PLEURA, MEDIA- STINUM, REGIO NON SPEC.)	M ž	5 1	5 1	
170	THELAE OSSIIUM	M ž	5 5	5 5	
171	THELAE CONNECTIVAE ET THELAE MESENCHYMALES AL- IAE EXCL. THELAE OSSIIUM	M ž	14 9	14 9	
172	MELANOMA MALIGNUM CUTIS	M ž	32 42	32 42	100 100
173	MALIGNOMA CUTIS ALIUM	M ž	203 217	199 204	98 94
174	MAMMA	M ž	2 448	2 431	96
180	CERVIX UTERI	ž	161	159	99
181	CHORIONEPITHELIOMA	ž	1	1	

TABELA 7.

NADALJEVANJE - CONTINUED

ŠIFRA MKB* ICD* NO.	PRIMARNA LOKALIZACIJA PRIMARY SITE	SPOL SEX	ŠTEVILO NOVIH PRIMEROV NUMBER OF NEW CASES	MIKROSKOPSKO POTRJENI ŠTEVILO MICROSCOPICALLY NUMBER	ODSTÓTEK** CONFIRMED PER CENT**
182	MALIGNOMA UTERI ALIUM (CORPUS UTERI ET UTERUS NON SPEC.)	ž	167	167	100
183	OVARIUM, TUBA FALLOPII, LIGAMENTUM LATUM	ž	135	123	91
184	ORGANA GENIT. FEM. ALIA ET NON SPEC. (VAGINA, VUL- VA, REGIONES ALIAE)	ž	42	40	95
185	PROSTATATA	M	193	170	88
186	TESTIS	M	37	37	100
187	ORGANA GENITALIA MASCU- LINA ALIA ET NON SPEC.	M	11	10	
188	VESICA URINARIA	M ž	99 25	95 24	96 96
189	ORGANA URIN. ALIA ET NON SPEC. (REN, PELVIS REN URETER, URACHUS, URETHRA)	M ž	56 30	54 28	96 93
190	OCULUS	M ž	7 6	7 6	
191	CEREBRUM	M ž	31 25	27 21	87 84
192	PARTES ALIAE THELAE NERVOSAE	M ž	3 2	3 2	
193	GLANDULA THYREOIDEA	M ž	11 18	11 17	94
194	GLANDULAE ENDOCRINES ALIAE	M ž	- 2	- 2	-
195	REGIONES NON SATIS SPEC.	M ž	20 30	8 19	40 63
196	MALIGNOMATA SEC. ET NON SPEC. LYMPHONODORUM	M ž	21 11	19 11	90
197	MALIGNOMATA SEC. TRACTUS RESPIRATORII ET DIGESTI- VI	M ž	43 44	23 32	53 73
198	MALIGNOMATA SEC. REGIONUM ALIARUM	M ž	12 14	8 5	
199	MALIGNOMATA SINE REGIONE SPEC.	M ž	20 22	15 18	75 82

TABELA 7.

NADALJEVANJE - CONTINUED

ŠIFRA MKB* ICD* NO.	PRIMARNA LOKALIZACIJA PRIMARY SITE	SPOL SEX	ŠTEVILO NOVIH PRIMEROV NUMBER OF NEW CASES	MIKROSKOPSKO POTRJENI ŠTEVILO MICROSCOPICALLY NUMBER	ODSTOTEK** CONFIRMED PER CENT**
200	LYMPHOSARCOMA ET RETICULOSARCOMA	M ž	16 19	16 19	100 100
201	MORBUS HODGKIN	M ž	24 21	23 21	96 100
202	MALIGNOMATA ALIA SYSTEMATIS LYMPHATICI	M ž	17 12	16 12	94
203	MYELOMA MULTIPLEX	M ž	17 19	15 18	88 95
204	LEUKAEMIA LYMPHATICA	M ž	26 16	25 15	96 94
205	LEUKAEMIA MYELOICA	M ž	23 14	23 14	100
206	LEUKAEMIA MONOCITARIA	M ž	3 8	3 8	
207	LEUKAEMIA ALIA ET NON SPEC.	M ž	2 5	2 5	
208	POLYCYTHAEMIA VERA	M ž	- -	- -	- -
209	MYELOFIBROSIS	M ž	3 -	3 -	- -
ZGORAJ NEUPOŠTEVANI NOT INCLUDED ABOVE					
2340	CERVIX UTERI: CARCINOMA IN SITU	ž	171	171	100
2250	NEOPLASMA BENIGNUM CEREBRI	M ž	2 9	2 7	
2381	NEOPLASMA CEREBRI NON CLASSIFICATUM	M ž	10 5	1 -	

* MEDNARODNA KLASIFIKACIJA BOLEZNI, OSMA REVIZIJA 1965
INTERNATIONAL CLASSIFICATION OF DISEASES, EIGHTS REVISION 1965

** ODSTOTKI NISO RAČUNANI PRI ŠTEVILIH POD 15
PERCENTAGES ARE NOT CALCULATED FOR LESS THAN 15 CASES

TABELA 9. ŠTEVILO HISTOLOŠKO POTRJENIH NOVIH PRIMEROV RAKA PO HISTOLOŠKI VRSTI IN PRIMARNI LOKALIZACIJI - SLOVENIJA 1983
 NUMBER OF HISTOLOGICALLY CONFIRMED NEW CANCER CASES BY HISTOLOGIC TYPE AND PRIMARY SITE - SLOVENIA 1983

HISTOLOŠKA HISTOLOGIC TYPE	VRSTA TYPE	SKUPAJ 140 - 209 ALL SITES	PRIMARNA LOKALIZACIJA (ŠIFRA MKB)* - PRIMARY SITE (ICD NO.)*										
			140	141	142	143	144	145	146	147	148	149	
USE	VRSTE - ALL TYPES	3 829	37	48	4	5	37	14	63	10	28	1	
CARCINOMA NON SPECIFIED		366	-	3	-	-	-	-	-	1	1	-	-
SMALL CELL CARCINOMA		67	-	-	-	-	-	-	-	-	-	-	-
PAPILLARY CARCINOMA		13	-	-	-	-	-	-	-	-	-	-	-
SQUAMOUS CARCINOMA		784	35	44	-	5	37	12	59	9	28	1	
BASAL CELL CARCINOMA		294	2	-	-	-	-	-	-	-	-	-	-
TRANSITIONAL CELL CARCINOMA		111	-	-	-	-	-	-	-	-	-	-	-
ADENOCARCINOMA		1 760	-	-	4	-	-	-	-	-	-	-	-
MUCOEPIDERMOID CARCINOMA		1	-	-	-	-	-	-	-	-	-	-	-
SARCOMA NON SPECIFIED		10	-	-	-	-	-	-	-	-	-	-	-
FIBROSARCOMA		5	-	-	-	-	-	-	-	-	-	-	-
MALIGNANT FIBROUS HISTIOCYTOMA		7	-	-	-	-	-	-	-	-	-	-	-
LIPOSARCOMA		3	-	-	-	-	-	-	-	-	-	-	-
LEIOMYOSARCOMA		10	-	-	-	-	-	-	-	-	-	-	-
RHABDOMYOSARCOMA		5	-	-	-	-	-	-	-	-	-	-	-
SYNOVIAL SARCOMA		1	-	-	-	-	-	-	-	-	-	-	-
MALIGNANT SCHWANNOMA		-	-	-	-	-	-	-	-	-	-	-	-
MALIGNANT GRANULAR CELL AND ALVEOLAR SOFT PART SARCOMA		-	-	-	-	-	-	-	-	-	-	-	-
CYSTOSAROMA PHYLLODES		-	-	-	-	-	-	-	-	-	-	-	-
ANGIOSARCOMA		1	-	-	-	-	-	-	-	-	-	-	-
OSTEOSARCOMA		4	-	-	-	-	-	-	-	-	-	-	-
CHONDROSARCOMA		1	-	-	-	-	-	-	-	-	-	-	-

TABELA 8.

NADALJEVANJE - CONTINUED

HISTOLOŠKA	VRSTA	SKUPAJ 140 - 209	PRIMARNA LOKALIZACIJA (SIFRA MKB)*									
HISTOLOGIC	TYPE	ALL SITES	140	141	142	143	144	145	146	147	148	149
EWING'S SARCOMA		-	-	-	-	-	-	-	-	-	-	-
MALIGNANT MESOTHELIOMA		8	-	-	-	-	-	-	-	-	-	-
COMPLEX MIXED AND STROMAL SARCOMA		10	-	-	-	-	-	-	-	-	-	-
PARAGANGLIOMA		-	-	-	-	-	-	-	-	-	-	-
MALIGNANT MELANOMA		82	-	-	-	-	-	-	-	-	-	-
SPECIALIZED GONADAL MALIGNOMA		2	-	-	-	-	-	-	-	-	-	-
DYSGERMINOMA AND SEMINOMA		21	-	-	-	-	-	-	-	-	-	-
OTHER GERM CELL MALIGNOMA		17	-	-	-	-	-	-	-	-	-	-
TROPHOBLASTIC MALIGNOMA		3	-	-	-	-	-	-	-	-	-	-
BRENNER TUMOR		-	-	-	-	-	-	-	-	-	-	-
MALIGNANT GLIOMA		47	-	-	-	-	-	-	-	-	-	-
MALIGNANT MENINGIOMA		-	-	-	-	-	-	-	-	-	-	-
NON HODGKIN LYMPHOMA		80	-	1	-	-	-	-	1	-	-	-
HODGKIN LYMPHOMA		40	-	-	-	-	-	-	-	-	-	-
PLASMACYTOMA		13	-	-	-	-	-	-	-	-	-	-
LEUKEMIA EXEPT CHRONIC LYMPHOID		13	-	-	-	-	-	-	-	-	-	-
CHRONIC LYMPHOID LEUKEMIA		6	-	-	-	-	-	-	-	-	-	-
MALIGNANT RETICULOENDOTHELIOSIS		-	-	-	-	-	-	-	-	-	-	-
MAST CELL SARCOMA		-	-	-	-	-	-	-	-	-	-	-
NEUROEPITHELIMATOUS MALIGNOMA		5	-	-	-	-	-	-	-	-	-	-
MISCELLANEOUS MALIGNOMA		-	-	-	-	-	-	-	-	-	-	-
SMALL CELL MALIGNOMA		2	-	-	-	-	-	-	-	-	-	-
MALIGNOMA NON SPECIFIED		37	-	-	-	-	-	2	2	-	-	-

TABELA B.

NADALJEVANJE - CONTINUED

HISTOLOŠKA	VRSTA	SKUPAJ 140 - 209	PRIMARNA LOKALIZACIJA (ŠIFRA MKB)* - PRIMARY SITE (ICD NO.)*									
HISTOLOGIC	TYPE	ALL SITES	150	151	152	153	154	155	156	157	158	159
VSE VRSTE -	ALL TYPES		72	374	8	188	265	30	59	76	8	1
CARCINOMA NON SPECIFIED		366	6	66	2	20	18	2	13	21	-	-
SMALL CELL CARCINOMA		67	-	-	-	-	-	-	-	-	-	-
PAPILLARY CARCINOMA		13	-	1	-	-	-	-	-	-	-	-
SQUAMOUS CARCINOMA		784	60	3	-	-	3	-	-	-	-	-
BASAL CELL CARCINOMA		294	-	-	-	-	-	-	-	-	-	-
TRANSITIONAL CELL CARCINOMA		111	-	-	-	-	1	-	-	-	-	-
ADENOCARCINOMA		1 760	6	285	6	159	241	26	46	51	-	-
MUCOEPIDERMID CARCINOMA		1	-	-	-	-	-	-	-	-	-	-
SARCOMA NON SPECIFIED		10	-	-	-	-	-	-	-	-	1	1
FIBROSARCOMA		5	-	-	-	-	-	-	-	-	-	-
MALIGNANT FIBROUS HISTIOCYTOMA		7	-	1	-	-	-	-	-	-	-	-
LIPOSARCOMA		3	-	-	-	-	-	-	-	-	1	-
LEIOMYOSARCOMA		10	-	-	-	1	1	-	-	-	2	-
RHABDOMYOSARCOMA		5	-	-	-	-	-	-	-	-	1	-
SYNOVIAL SARCOMA		1	-	-	-	-	-	-	-	-	-	-
MALIGNANT SCHWANOMA		-	-	-	-	-	-	-	-	-	-	-
MALIGNANT GRANULAR CELL AND ALVEOLAR SOFT PART SARCOMA		-	-	-	-	-	-	-	-	-	-	-
CYSTOSAROMA PHYLLODES		-	-	-	-	-	-	-	-	-	-	-
ANGIOSARCOMA		1	-	-	-	-	-	-	-	-	-	-
OSTEOSARCOMA		4	-	-	-	-	-	-	-	-	-	-
CHONDROSARCOMA		1	-	-	-	-	-	-	-	-	-	-

TABELA B.

NADALJEVANJE - CONTINUED

HISTOLOŠKA HISTOLOGIC	VRSTA TYPE	SKUPAJ 140 - 209 ALL SITES	PRIMARNA LOKALIZACIJA (ŠIFRA MKB)* PRIMARY SITE (ICD NO.)*										
			150	151	152	153	154	155	156	157	158	159	
EWING'S SARCOMA		-	-	-	-	-	-	-	-	-	-	-	-
MALIGNANT MESOTHELIOMA		8	-	-	-	-	-	-	-	-	-	2	-
COMPLEX MIXED AND STROMAL SARCOMA		10	-	-	-	-	-	-	2	-	-	-	-
PARAGANGLIOMA		-	-	-	-	-	-	-	-	-	-	-	-
MALIGNANT MELANOMA		82	-	-	-	1	1	-	-	-	-	-	-
SPECIALIZED GONADAL MALIGNOMA		2	-	-	-	-	-	-	-	-	-	-	-
DYSGERMINOMA AND SEMINOMA		21	-	-	-	-	-	-	-	-	-	1	-
OTHER GERM CELL MALIGNOMA		17	-	-	-	-	-	-	-	-	-	-	-
TROPHOBLASTIC MALIGNOMA		3	-	-	-	-	-	-	-	-	-	-	-
BRENNER TUMOR		-	-	-	-	-	-	-	-	-	-	-	-
MALIGNANT GLIOMA		47	-	-	-	-	-	-	-	-	-	-	-
MALIGNANT MENINGIOMA		-	-	-	-	-	-	-	-	-	-	-	-
NON HODGKIN LYMPHOMA		80	-	13	-	3	-	-	-	-	-	-	-
HODGKIN LYMPHOMA		40	-	-	-	-	-	-	-	-	-	-	-
PLASMACYTOMA		13	-	-	-	-	-	-	-	-	-	-	-
LEUKEMIA EXEPT CHRONIC LYMPHOID		13	-	-	-	-	-	-	-	-	-	-	-
CHRONIC LYMPHOID LEUKEMIA		6	-	-	-	-	-	-	-	-	-	-	-
MALIGNANT RETICULDENDOTHELIOSIS		-	-	-	-	-	-	-	-	-	-	-	-
MAST CELL SARCOMA		-	-	-	-	-	-	-	-	-	-	-	-
NEUROEPITHELIOMATOUS MALIGNOMA		5	-	-	-	-	-	-	-	-	-	-	-
MISCELLANEOUS MALIGNOMA		-	-	-	-	-	-	-	-	-	-	-	-
SMALL CELL MALIGNOMA		2	-	-	-	-	-	-	-	-	-	-	-
MALIGNOMA NON SPECIFIED		37	-	5	-	4	-	-	-	-	4	-	-

TABELA B.

NADALJEVANJE - CONTINUED

HISTOLOŠKA	VRSTA	SKUPAJ 140 - 209	PRIMARNA LOKALIZACIJA (ŠIFRA MKB)*								PRIMARY SITE (ICD NO.)*	
HISTOLOGIC	TYPE	ALL SITES	160	161	162	163	170	171	172	173	174	
VSE VRSTE	ALL TYPES		16	86	328	6	8	21	70	396	374	
CARCINOMA NON SPECIFIED		366	1	2	77	1	-	-	-	4	28	
SMALL CELL CARCINOMA		67	-	2	61	-	-	-	-	-	-	
PAPILLARY CARCINOMA		13	-	1	-	-	-	-	-	-	-	
SQUAMOUS CARCINOMA		784	12	80	129	-	-	-	-	98	-	
BASAL CELL CARCINOMA		294	-	-	-	-	-	-	-	290	-	
TRANSITIONAL CELL CARCINOMA		111	-	-	-	-	-	-	-	-	-	
ADENOCARCINOMA		1 760	1	-	58	-	-	-	-	2	342	
MUCOEPIDERMAL CARCINOMA		1	-	-	1	-	-	-	-	-	-	
SARCOMA NON SPECIFIED		10	1	-	-	-	1	4	-	-	-	
FIBROSARCOMA		5	-	-	-	-	-	5	-	-	-	
MALIGNANT FIBROUS HISTIOCYTOMA		7	-	-	-	-	1	5	-	-	-	
LIPOSARCOMA		3	-	-	-	-	-	1	-	-	1	
LEIOMYOSARCOMA		10	-	-	-	-	-	-	-	-	-	
RHABDOMYOSARCOMA		5	-	-	-	-	-	2	-	-	-	
SYNOVIAL SARCOMA		1	-	-	-	-	-	1	-	-	-	
MALIGNANT SCHWANNOMA		-	-	-	-	-	-	-	-	-	-	
MALIGNANT GRANULAR CELL AND ALVEOLAR SOFT PART SARCOMA		-	-	-	-	-	-	-	-	-	-	
CYSTOSARCOMA PHYLLODES		-	-	-	-	-	-	-	-	-	-	
ANGIOSARCOMA		1	-	-	-	-	-	1	-	-	-	
OSTEOSARCOMA		4	-	-	-	-	4	-	-	-	-	
CHONDROSARCOMA		1	-	-	-	-	1	-	-	-	-	

TABELA B.

NADALJEVANJE - CONTINUED

HISTOLOŠKA HISTOLOGIC	VRSTA TYPE	SKUPAJ 140 - 209 ALL SITES	PRIMARNA LOKALIZACIJA (SIFRA MKB)* - PRIMARY SITE (ICD NO.)*									
			160	161	162	163	170	171	172	173	174	
EWING'S SARCOMA		-	-	-	-	-	-	-	-	-	-	-
MALIGNANT MESOTHELIOMA		8	-	-	-	5	-	1	-	-	-	-
COMPLEX MIXED AND STROMAL SARCOMA		10	-	-	-	-	-	-	-	-	-	1
PARAGANGLIOMA		-	-	-	-	-	-	-	-	-	-	-
MALIGNANT MELANOMA		82	-	-	-	-	-	-	70	-	-	1
SPECIALIZED GONADAL MALIGNOMA		2	-	-	-	-	-	-	-	-	-	-
DYSGERMINOMA AND SEMINOMA		21	-	-	-	-	-	-	-	-	-	-
OTHER GERM CELL MALIGNOMA		17	-	-	-	-	-	-	-	-	-	-
TROPHOBLASTIC MALIGNOMA		3	-	-	-	-	-	-	-	-	-	-
BRENNER TUMOR		-	-	-	-	-	-	-	-	-	-	-
MALIGNANT GLIOMA		47	-	-	-	-	-	-	-	-	-	-
MALIGNANT MENINGIOMA		-	-	-	-	-	-	-	-	-	-	-
NON HODGKIN LYMPHOMA		80	1	-	-	-	-	-	-	-	1	-
HODGKIN LYMPHOMA		40	-	-	-	-	-	-	-	-	-	-
PLASMACYTOMA		13	-	-	-	-	-	-	-	-	-	-
LEUKEMIA EXEPT CHRONIC LYMPHOID		13	-	-	-	-	-	-	-	-	-	-
CHRONIC LYMPHOID LEUKEMIA		6	-	-	-	-	-	-	-	-	-	-
MALIGNANT RETICULOENDOTHELIOSIS		-	-	-	-	-	-	-	-	-	-	-
MAST CELL SARCOMA		-	-	-	-	-	-	-	-	-	-	-
NEUROEPITHELIOMATOUS MALIGNOMA		5	-	-	-	-	-	-	-	-	-	-
MISCELLANEOUS MALIGNOMA		-	-	-	-	-	-	-	-	-	-	-
SMALL CELL MALIGNOMA		2	-	-	-	-	-	-	-	-	-	-
MALIGNOMA NON SPECIFIED		37	-	1	2	-	1	1	-	1	1	1

TABELA B.

NADALJEVANJE - CONTINUED

HISTOLOŠKA	VRSTA	SKUPAJ 140 - 209	PRIMARNA LOKALIZACIJA (ŠIFRA MKB)*									PRIMARY SITE (ICD NO.)*
HISTOLOGIC	TYPE	ALL SITES	180	181	182	183	184	185	186	187	188	189
VEE	VRSTE	ALL TYPES	158	1	167	117	39	157	37	9	119	80
CARCINOMA NON SPECIFIED		366	18	-	6	4	2	41	-	-	12	-
SMALL CELL CARCINOMA		67	2	-	-	-	-	-	-	-	-	-
PAPILLARY CARCINOMA		13	-	-	-	6	1	-	-	-	-	1
SQUAMOUS CARCINOMA		784	113	-	1	1	32	-	-	9	2	3
BASAL CELL CARCINOMA		294	-	-	-	-	2	-	-	-	-	-
TRANSITIONAL CELL CARCINOMA		111	-	-	-	-	-	1	-	-	101	8
ADENOCARCINOMA		1 760	25	-	148	99	-	115	1	-	4	64
MUCOEPIDERMOID CARCINOMA		1	-	-	-	-	-	-	-	-	-	-
SARCOMA NON SPECIFIED		10	-	-	2	-	-	-	-	-	-	-
FIBROSARCOMA		5	-	-	-	-	-	-	-	-	-	-
MALIGNANT FIBROUS HISTIOCYTOMA		7	-	-	-	-	-	-	-	-	-	-
LIPOSARCOMA		3	-	-	-	-	-	-	-	-	-	-
LEIOMYOSARCOMA		10	-	-	6	-	-	-	-	-	-	-
RHABDOMYOSARCOMA		5	-	-	1	-	-	-	1	-	-	-
SYNOVIAL SARCOMA		1	-	-	-	-	-	-	-	-	-	-
MALIGNANT SCHWANNOMA		-	-	-	-	-	-	-	-	-	-	-
MALIGNANT GRANULAR CELL AND ALVEOLAR SOFT PART SARCOMA		-	-	-	-	-	-	-	-	-	-	-
CYSTOSARCOMA PHYLLODES		-	-	-	-	-	-	-	-	-	-	-
ANGIOSARCOMA		1	-	-	-	-	-	-	-	-	-	-
OSTEOSARCOMA		4	-	-	-	-	-	-	-	-	-	-
CHONDROSARCOMA		1	-	-	-	-	-	-	-	-	-	-

TABELA B.

NADALJEVANJE - CONTINUED

HISTOLOŠKA HISTOLOGIC	VRSTA TYPE	SKUPAJ 140 - 209 ALL SITES	PRIMARNA LOKALIZACIJA (ŠIFRA MKB)* PRIMARY SITE (ICD NO.)*										
			180	181	182	183	184	185	186	187	188	189	
EWING'S SARCOMA		-	-	-	-	-	-	-	-	-	-	-	-
MALIGNANT MESOTHELIOMA		8	-	-	-	-	-	-	-	-	-	-	-
COMPLEX MIXED AND STROMAL SARCOMA		10	-	-	2	1	1	-	-	-	-	-	3
PARAGANGLIOMA		-	-	-	-	-	-	-	-	-	-	-	-
MALIGNANT MELANOMA		82	-	-	-	-	1	-	-	-	-	-	-
SPECIALIZED GONADAL MALIGNOMA		2	-	-	-	2	-	-	-	-	-	-	-
DYSGERMINOMA AND SEMINOMA		21	-	-	-	2	-	-	-	17	-	-	-
OTHER GERM CELL MALIGNOMA		17	-	-	-	1	-	-	-	15	-	-	-
TROPHOBLASTIC MALIGNOMA		3	-	1	-	-	-	-	-	2	-	-	-
BRENNER TUMOR		-	-	-	-	-	-	-	-	-	-	-	-
MALIGNANT GLIOMA		47	-	-	-	-	-	-	-	-	-	-	-
MALIGNANT MENINGIOMA		-	-	-	-	-	-	-	-	-	-	-	-
NON HODGKIN LYMPHOMA		80	-	-	-	-	-	-	-	1	-	-	-
HODGKIN LYMPHOMA		40	-	-	-	-	-	-	-	-	-	-	-
PLASMACYTOMA		13	-	-	-	-	-	-	-	-	-	-	-
LEUKEMIA EXCEPT CHRONIC LYMPHOID		13	-	-	-	-	-	-	-	-	-	-	-
CHRONIC LYMPHOID LEUKEMIA		6	-	-	-	-	-	-	-	-	-	-	-
MALIGNANT RETICULOENDOTHELIOSIS		-	-	-	-	-	-	-	-	-	-	-	-
MAST CELL SARCOMA		-	-	-	-	-	-	-	-	-	-	-	-
NEUROEPITHELIOMATOUS MALIGNOMA		5	-	-	-	-	-	-	-	-	-	-	-
MISCELLANEOUS MALIGNOMA		-	-	-	-	-	-	-	-	-	-	-	-
SMALL CELL MALIGNOMA		2	-	-	-	-	-	-	-	-	-	-	-
MALIGNOMA NON SPECIFIED		37	-	-	1	1	-	-	-	-	-	-	1

TABELA B.

NADALJEVANJE - CONTINUED

HISTOLOŠKA	VRSTA	SKUPAJ 140 - 209	PRIMARNA LOKALIZACIJA (ŠIFRA MKB)* - PRIMARY SITE (ICD NO.)*									
HISTOLOGIC	TYPE	ALL SITES	190	191	192	193	194	195	196	197	198	199
VSE	VRSTE -	ALL TYPES	12	48	5	21	2	21	20	24	11	21
CARCINOMA NON SPECIFIED		366	-	-	-	3	-	1	4	4	2	3
SMALL CELL CARCINOMA		67	-	-	-	-	-	-	-	-	1	1
PAPILLARY CARCINOMA		13	-	-	-	2	-	-	-	-	1	-
SQUAMOUS CARCINOMA		784	-	-	-	-	-	-	6	1	-	1
BASAL CELL CARCINOMA		294	-	-	-	-	-	-	-	-	-	-
TRANSITIONAL CELL CARCINOMA		111	-	-	-	-	-	-	-	-	-	-
ADENOCARCINOMA		1 760	1	-	-	16	2	14	9	18	4	13
MUCOEPIDERMOID CARCINOMA		1	-	-	-	-	-	-	-	-	-	-
SARCOMA NON SPECIFIED		10	-	-	-	-	-	-	-	-	-	-
FIBROSARCOMA		5	-	-	-	-	-	-	-	-	-	-
MALIGNANT FIBROUS HISTIOCYTOMA		7	-	-	-	-	-	-	-	-	-	-
LIPOSARCOMA		3	-	-	-	-	-	-	-	-	-	-
LEIOMYOSARCOMA		10	-	-	-	-	-	-	-	-	-	-
RHABDOMYOSARCOMA		5	-	-	-	-	-	-	-	-	-	-
SYNOVIAL SARCOMA		1	-	-	-	-	-	-	-	-	-	-
MALIGNANT SCHWANNOMA		-	-	-	-	-	-	-	-	-	-	-
MALIGNANT GRANULAR CELL AND ALVEOLAR SOFT PART SARCOMA		-	-	-	-	-	-	-	-	-	-	-
CYSTOSARCOMA PHYLLODES		-	-	-	-	-	-	-	-	-	-	-
ANGIOSARCOMA		1	-	-	-	-	-	-	-	-	-	-
OSTEOSARCOMA		4	-	-	-	-	-	-	-	-	-	-
CHONDROSARCOMA		1	-	-	-	-	-	-	-	-	-	-

TABELA B.

NADALJEVANJE - CONTINUED

HISTOLOŠKA HISTOLOGIC	VRSTA TYPE	SKUPAJ 140 - 209 ALL SITES	PRIMARNA LOKALIZACIJA (ŠIFRA MKB)* PRIMARY SITE (ICD NO.)*										
			190	191	192	193	194	195	196	197	198	199	
EWING'S SARCOMA		-	-	-	-	-	-	-	-	-	-	-	-
MALIGNANT MESOTHELIOMA		8	-	-	-	-	-	-	-	-	-	-	-
COMPLEX MIXED AND STROMAL SARCOMA		10	-	-	-	-	-	-	-	-	-	-	-
PARANGANGLIOMA		-	-	-	-	-	-	-	-	-	-	-	-
MALIGNANT MELANOMA		82	7	-	-	-	-	-	-	-	-	1	-
SPECIALIZED GONADAL MALIGNOMA		2	-	-	-	-	-	-	-	-	-	-	-
DYSGERMINOMA AND SEMINOMA		21	-	1	-	-	-	-	-	-	-	-	-
OTHER GERM CELL MALIGNOMA		17	-	-	-	-	-	1	-	-	-	-	-
TROPHOBLASTIC MALIGNOMA		3	-	-	-	-	-	-	-	-	-	-	-
BRENNER TUMOR		-	-	-	-	-	-	-	-	-	-	-	-
MALIGNANT GLIOMA		47	-	45	2	-	-	-	-	-	-	-	-
MALIGNANT MENINGIOMA		-	-	-	-	-	-	-	-	-	-	-	-
NON HODGKIN LYMPHOMA		80	-	2	2	-	-	-	-	-	-	-	-
HODGKIN LYMPHOMA		40	-	-	-	-	-	-	-	-	-	-	-
PLASMACYTOMA		13	-	-	-	-	-	-	-	-	-	-	-
LEUKEMIA EXCEPT CHRONIC LYMPHOID		13	-	-	-	-	-	-	-	-	-	-	-
CHRONIC LYMPHOID LEUKEMIA		6	-	-	-	-	-	-	-	-	-	-	-
MALIGNANT RETICULOENDOTHELIOSIS		-	-	-	-	-	-	-	-	-	-	-	-
MAST CELL SARCOMA		-	-	-	-	-	-	-	-	-	-	-	-
NEUROEPITHELIOMATOUS MALIGNOMA		5	4	-	1	-	-	-	-	-	-	-	-
MISCELLANEOUS MALIGNOMA		-	-	-	-	-	-	-	-	-	-	-	-
SMALL CELL MALIGNOMA		2	-	-	-	-	-	2	-	-	-	-	-
MALIGNOMA NON SPECIFIED		37	-	-	-	-	-	-	3	1	1	2	3

TABELA 6.

NADALJEVANJE - CONTINUED

HISTOLOŠKA	VRSTA	SKUPAJ 140 - 209	PRIMARNA LOKALIZACIJA (ŠIFRA MKB)*									PRIMARY SITE (ICD NO.)*
HISTOLOGIC	TYPE	ALL SITES	200	201	202	203	204	205	206	207	208	209
VSE VRSTE	ALL TYPES		32	40	23	13	8	7	3	1	-	-
CARCINOMA NON SPECIFIED		366	-	-	-	-	-	-	-	-	-	-
SMALL CELL CARCINOMA		67	-	-	-	-	-	-	-	-	-	-
PAPILLARY CARCINOMA		13	-	-	-	-	-	-	-	-	-	-
SQUAMOUS CARCINOMA		784	-	-	-	-	-	-	-	-	-	-
BASAL CELL CARCINOMA		294	-	-	-	-	-	-	-	-	-	-
TRANSITIONAL CELL CARCINOMA		111	-	-	-	-	-	-	-	-	-	-
ADENOCARCINOMA		1 760	-	-	-	-	-	-	-	-	-	-
MUCOEPIDERMID CARCINOMA		1	-	-	-	-	-	-	-	-	-	-
SARCOMA NON SPECIFIED		10	-	-	-	-	-	-	-	-	-	-
FIBROSARCOMA		5	-	-	-	-	-	-	-	-	-	-
MALIGNANT FIBROUS HISTIOCYTOMA		7	-	-	-	-	-	-	-	-	-	-
LIPOSARCOMA		3	-	-	-	-	-	-	-	-	-	-
LEIOMYOSARCOMA		10	-	-	-	-	-	-	-	-	-	-
RHABDOMYOSARCOMA		5	-	-	-	-	-	-	-	-	-	-
SYNOVIAL SARCOMA		1	-	-	-	-	-	-	-	-	-	-
MALIGNANT SCHWANNOMA		-	-	-	-	-	-	-	-	-	-	-
MALIGNANT GRANULAR CELL AND ALVEOLAR SOFT PART SARCOMA		-	-	-	-	-	-	-	-	-	-	-
CYSTOSARCOMA PHYLLODES		-	-	-	-	-	-	-	-	-	-	-
ANGIOSARCOMA		1	-	-	-	-	-	-	-	-	-	-
OSTEOSARCOMA		4	-	-	-	-	-	-	-	-	-	-
CHONDROSARCOMA		1	-	-	-	-	-	-	-	-	-	-

TABELA B.

NADALJEVANJE - CONTINUED

HISTOLOŠKA HISTOLOGIC	VRSTA TYPE	SKUPAJ 140 - 209 ALL SITES	PRIMARNA LOKALIZACIJA (ŠIFRA MKB)* PRIMARY SITE (ICD NO.)*										
			200	201	202	203	204	205	206	207	208	209	
EWING'S SARCOMA		-	-	-	-	-	-	-	-	-	-	-	-
MALIGNANT MESOTHELIOMA		8	-	-	-	-	-	-	-	-	-	-	-
COMPLEX MIXED AND STROMAL SARCOMA		10	-	-	-	-	-	-	-	-	-	-	-
PARANGANGLIOMA		-	-	-	-	-	-	-	-	-	-	-	-
MALIGNANT MELANOMA		82	-	-	-	-	-	-	-	-	-	-	-
SPECIALIZED GONADAL MALIGNOMA		2	-	-	-	-	-	-	-	-	-	-	-
DYSGERMINDMA AND SEMINOMA		21	-	-	-	-	-	-	-	-	-	-	-
OTHER GERM CELL MALIGNOMA		17	-	-	-	-	-	-	-	-	-	-	-
TROPHOBLASTIC MALIGNOMA		3	-	-	-	-	-	-	-	-	-	-	-
BRENNER TUMOR		-	-	-	-	-	-	-	-	-	-	-	-
MALIGNANT GLIOMA		47	-	-	-	-	-	-	-	-	-	-	-
MALIGNANT MENINGIOMA		-	-	-	-	-	-	-	-	-	-	-	-
NON HODGKIN LYMPHOMA		810	32	-	23	-	-	-	-	-	-	-	-
HODGKIN LYMPHOMA		40	-	40	-	-	-	-	-	-	-	-	-
PLASMACYTOMA		13	-	-	-	13	-	-	-	-	-	-	-
LEUKEMIA EXEPT CHRONIC LYMPHOID		13	-	-	-	-	-	2	7	3	1	-	-
CHRONIC LYMPHOID LEUKEMIA		6	-	-	-	-	-	6	-	-	-	-	-
MALIGNANT RETICULOENDOTHELIOZIS		-	-	-	-	-	-	-	-	-	-	-	-
MAST CELL SARCOMA		-	-	-	-	-	-	-	-	-	-	-	-
NEUROEPITHELIOMATOUS MALIGNOMA		5	-	-	-	-	-	-	-	-	-	-	-
MISCELLANEOUS MALIGNOMA		-	-	-	-	-	-	-	-	-	-	-	-
SMALL CELL MALIGNOMA		2	-	-	-	-	-	-	-	-	-	-	-
MALIGNOMA NON SPECIFIED		37	-	-	-	-	-	-	-	-	-	-	-

* OPIS ŠIFER MKB JE V TABELAH OD 3 DO 5
THE DESCRIPTION OF ICD NUMBER IS IN THE TABLES 3 TO 5

TABELA 9. ŠTEVILNOVIH PRIMEROV RAKA PO BOLNIŠNICAH UGOTOVITVE DIAGNOZE TER ŠTEVILO IN ODSOTOK PRIMEROV POSLANIH NA ONKOLOŠKI INSTITUT - SLOVENIJA 1983
 NUMBER OF NEW CANCER CASES DIAGNOSED BY REPORTING HOSPITALS, AND NUMBER AND PERCENTAGE OF CASES ADMITTED TO THE INSTITUTE OF ONCOLOGY, LJUBLJANA - SLOVENIA 1983

B O L N I Š N I C E H O S P I T A L S	ŠTEVILO NOVIH PRIMEROV NUMBER OF NEW CASES	POSLANI V ONKOLOŠKI INSTITUT	
		ŠTEVILO ADMITTED TO THE INSTITUTE OF ONCOLOGY NUMBER	ODSOTOK * PER CENT *
SKUPAJ TOTAL	4 928	2 324	49
ONKOLOŠKI INSTITUT, LJUBLJANA INSTITUTE OF ONCOLOGY, LJUBLJANA	570	570	100
KLINIČNE BOLNIŠNICE, LJUBLJANA UNIVERSITY HOSPITALS, LJUBLJANA	1 769	833	47
DERMATOLOŠKA KLINIKA	161	9	6
GASTROENTEROLOŠKA INTERNA KLINIKA	109	30	28
GINEKOLOŠKA KLINIKA	138	113	82
INFEKCIJSKA KLINIKA	16	8	50
INSTITUT ZA GERONTOLOGIJO	26	9	35
INSTITUT ZA PLJUČNE BOLEZNI IN TBC, G O L N I K	349	202	58
INTERNA KLINIKA	97	25	26
KIRURŠKA GASTROENTEROLOŠKA KLINIKA	292	100	34
KLINIČNA BOLNIŠNICA ZA PEDIATRIJO	30	27	90
KLINIČNA BOLNIŠNICA ZA PSIHIATRIJO	1	-	-
KLINIKA ZA MAKSILOFACIALNO KIRURGIJO	38	31	82
KLINIKA ZA NEVROKIRURGIJO	53	44	83
KLINIKA ZA PLASTIČNO KIRURGIJO IN OPEKLINE	16	9	56
KLINIKA ZA TORAKALNO KIRURGIJO	57	22	39
NEVROLOŠKA KLINIKA	21	8	38
OČESNA KLINIKA	10	6	
ORTOPEDSKA KLINIKA	4	3	
OTORINOLARINGOLOŠKA KLINIKA	139	123	88
TRAVMATOLOŠKA KLINIKA	2	1	
UROLOŠKA KLINIKA	210	63	30

BOLNIŠNICE HOSPITALS	ŠTEVILU NOVIH PRIMEROV NUMBER OF NEW CASES	POSLANI V ONKOLOŠKI INSTITUT ŠTEVILO ADMITTED TO THE INSTITUTE OF ONCOLOGY NUMBER	ODSTOTEK * PER CENT *
SPLOŠNE IN SPEC. BOLNIŠNICE GENERAL AND SPECIAL HOSPITALS	2 543	1 006	40
SPLOŠNA BOLNIŠNICA BREŽICE	49	19	39
SPLOŠNA BOLNIŠNICA CELJE **	453	214	47
SPLOŠNA BOLNIŠNICA JESENICE	111	44	40
SPLOŠNA BOLNIŠNICA KOPER	130	50	38
SPLOŠNA BOLNIŠNICA MARIBOR	712	241	34
SPLOŠNA BOLNIŠNICA MURSKA SOBOTA	237	85	36
SPLOŠNA BOLNIŠNICA NOVA GORICA	203	85	42
SPLOŠNA BOLNIŠNICA NOVO MESTO	235	93	40
SPLOŠNA BOLNIŠNICA PTUJ	73	24	33
SPLOŠNA BOLNIŠNICA SLOVENJ GRADEC	153	39	25
SPLOŠNA BOLNIŠNICA TRBOVLJE	44	22	50
BOLNIŠNICA ZA GINEKOLOGIJO IN PORODNIŠTVO KRANJ	30	23	77
BOLNIŠNICA ZA ŽENSKÉ BOLEZNI IN PORODNIŠTVO POSTOJNA	15	12	80
BOLNICA IVANA REGENTA SEŽANA	68	38	56
ORTOPEDSKA BOLNICA VALDOLTRA	-	-	-
PSIHIATRIČNA BOLNIŠNICA BEGUNJE	1	1	
PSIHIATRIČNA BOLNIŠNICA IDRİJA	1	1	
VOJNA BOLNICA LJUBLJANA	28	15	54
DRUGI ZDRAVSTVENI ZAVODI OTHER HEALTH INSTITUTES	46	15	33

* ODSTOTKI NISO RAČUNANI PRI ŠTEVILIH POD 15
PERCENTAGES ARE NOT CALCULATED ON SAMPLES
CONTAINING LESS THAN 15 CASES

**VKLJUČENO BOLNIŠNICA TOPOLŠICA

TABELA 10.

ŠTEVILO IN ODSOTOK NOVIH PRIMEROV RAKA UGOTOVLJENIH V BOLNIŠNICAH PO STADIJU, PRIMARNI
LOKALIZACIJI IN SPOLU - SLOVENIJA 1983
NUMBER AND PERCENTAGE OF NEW CANCER CASES REPORTED BY HOSPITALS BY STAGE, PRIMARY SITE
AND SEX - SLOVENIA 1983

ŠIFRA NO.	PRIMARNA LOKALIZACIJA	SPOL SEX	ŠTEVILO PRIMEROV NUMBER OF CASES DIAGNOSED	S T A D I J							
				LOKALIZIRAN		REGIONARNA RAZŠIRITEV		ODDALJENA RAZŠIRITEV		NEZNAN	
				ŠTEVILO NUMBER	ODSOTOK * PER CENT *	ŠTEVILO NUMBER	ODSOTOK * PER CENT *	ŠTEVILO NUMBER	ODSOTOK * PER CENT *	ŠTEVILO NUMBER	ODSOTOK * PER CENT *
140- 209	VSE LOKALIZACIJE ALL SITES	SKUPAJ TOTAL	4 928	1 858	38	1 347	27	1 393	28	330	7
		MOŠKI MALE	2 591	985	38	696	27	726	28	184	7
		ŽENSKÉ FEMALE	2 337	873	37	651	28	667	29	146	6
140	LABIUM ORIS	M ž	30 8	29 8	97	1 -	3 -	- -	- -	- -	- -
141	LINGUA	M ž	45 8	6 1	13	31 6	69	7 1	16	1 -	2 -
142	GLANDULAE SALIVALES	M ž	2 2	1 -	-	1 2	-	- -	- -	- -	- -
143	GINGIVA	M ž	6 -	- -	-	6 -	-	- -	- -	- -	- -
144	BASIS ORIS	M ž	35 2	6 -	17	22 -	63	6 2	17	1 -	3 -
145	PARTES ALIAE ORIS ET PARTES NON SPEC. ORIS	M ž	12 4	2 2	-	7 1	-	3 1	-	- -	- -
146	MEGAPHARYNX	M ž	64 1	8 1	13	34 -	53	21 -	33	1 -	2 -
147	EPIPHARYNX	M ž	6 4	- 1	-	4 3	-	2 -	-	- -	- -
148	HYPOPHARYNX	M ž	29 -	1 -	3	24 -	83	4 -	14	- -	- -
149	PHARYNX NON SPEC.	M ž	1 -	- -	-	1 -	-	- -	-	- -	- -
150	ESOPHAGUS	M ž	74 14	26 7	35	31 3	42	11 3	15	6 1	8
151	VENTRICULUS	M ž	281 183	81 36	29 20	80 47	28 26	93 77	33 42	27 23	10 13
152	INTESTINUM TENUE INCL. DUODENUM	M ž	4 4	2 -	-	- 3	-	2 1	-	- -	- -
153	INTESTINUM CRASSUM EXCL. RECTUM	M ž	93 133	18 33	19 25	34 55	37 41	35 38	38 29	6 7	6 5

TABELA 10.

NADALJEVANJE - CONTINUED

ŠIFRA PRIMARNA LOKALIZACIJA MKB	SPOL	ŠTEVILO PRIMEROV	S T A D I J								
			LOKALIZIRAN		REGIONARNA RAZŠIRITEV		ODDALJENA RAZŠIRITEV		NEZNAN		
			ŠTEVILO	ODSTOTEK *	ŠTEVILO	ODSTOTEK *	ŠTEVILO	ODSTOTEK *	ŠTEVILO	ODSTOTEK *	
ICD NO.	PRIMARY SITE	SEX	NUMBER OF CASES DIAGNOSED	LOCALIZED NUMBER	PER CENT *	REGIONAL NUMBER	PER CENT *	REMOTE NUMBER	PER CENT *	UNKNOWN NUMBER	PER CENT *
154	RECTUM ET RECTOSIGMA (JUNCTURA)	M	154	48	31	54	35	37	24	15	10
		±	149	36	24	61	41	33	22	19	13
155	HEPAR(PRIM.) ET VIAE BILIARES INTERNAE	M	24	10	43	3	13	10	42	1	4
		±	9	3		3		3		-	-
156	VESICA FELLEA ET VIAE BILIARES EXTERNAE	M	20	8	40	7	35	5	25	-	-
		±	60	14	23	16	27	23	38	7	12
157	PANCREAS	M	71	15	21	12	17	42	59	2	3
		±	67	13	19	14	21	31	46	9	13
158	PERITONAEUM ET TEXTUS RETROPERITONEALIS	M	8	2		1		4		1	
		±	1	1		-	-	-	-	-	-
159	TRACTUS DIGESTIVUS NON SPEC.	M	2	-	-	1		-	-	1	
		±	-	-	-	-	-	-	-	-	-
160	NASUS, CAVUM NASI, AURIS MEDIA ET SINUS PARAMAS.	M	9	2		4		2		1	
		±	7	1		6		-	-	-	-
161	LARYNX	M	65	55	85	25	29	4	5	1	1
		±	6	4		1		1		-	-
162	TRACHEA, BRONCHUS ET PULMO (PRIM.)	M	580	160	28	205	35	185	32	30	5
		±	104	21	20	37	36	35	34	11	11
163	ORGANA RESPIR. ALIA ET NON SPEC. (PLEURA, MEDIASTINUM, REGIO NON SPEC.)	M	5	1		3		-	-	1	
		±	1	-	-	1		-	-	-	-
170	THELAE OSSIUM	M	5	2		2		1		-	-
		±	5	1		3		-	-	1	
171	THELAE CONNECTIVAE ET THELAE MESENCHYMALES ALIAE EXCL. THELAE OSSIUM	M	14	7		4		3		-	-
		±	9	6		2		1		-	-
172	MELANOMA MALIGNUM CUTIS	M	32	20	63	6	19	5	16	1	3
		±	42	28	67	5	12	2	5	7	17
173	MALIGNOMA CUTIS ALIUM	M	203	197	97	4	2	1		1	
		±	217	212	98	5	2	-	-	-	-
174	MAMMA	M	2	1		1		-	-	-	-
		±	448	148	33	232	52	56	13	12	3
180	CERVIX UTERI	±	161	59	37	52	32	49	30	1	1

TABELA 10.

NADALJEVANJE - CONTINUED

ŠIFRA MKB	PRIMARNA LOKALIZACIJA	SPOL SEX	ŠTEVILO PRIMEROV NUMBER OF CASES DIAGNOSED	S T A D I J							
				LOKALIZIRAN		REGIONARNA		RAZŠIRITEV ODDALJENA RAZŠIRITEV		NEZNAN	
				ŠTEVILO	ODSTOTEK *	ŠTEVILO	ODSTOTEK *	ŠTEVILO	ODSTOTEK *	ŠTEVILO	ODSTOTEK*
ICD NO.	PRIMARY SITE	SEX	NUMBER OF CASES DIAGNOSED	LOCALIZED NUMBER	PER CENT *	REGIONAL NUMBER	PER CENT *	REMOTE NUMBER	PER CENT *	UNKNOWN NUMBER	PER CENT*
181	CHORIOEPITHELIOMA	ž	1	-	-	-	-	1	-	-	-
182	MALIGNOMA UTERI ALIUM (CORPUS UTERI ET UTERUS NON SPEC.)	ž	167	118	71	23	14	25	15	1	1
183	OVARIUM, TUBA FALLOPII, LIGAMENTUM LATUM	ž	135	19	14	18	13	90	67	8	6
184	ORGANA GENIT. FEM. ALIA ET NON SPEC. (VAGINA, VUL- VA, REGIONES ALIAE)	ž	42	21	50	12	29	6	14	3	7
185	PROSTATĀ	M	193	104	54	27	14	29	15	33	17
186	TESTIS	M	37	18	49	10	27	8	22	1	3
187	ORGANA GENITALIA MASCU- LINA ALIA ET NON SPEC.	M	11	8	-	-	-	-	-	3	-
188	VESICA URINARIA	M	99	63	64	21	21	6	6	9	9
		ž	25	18	72	3	12	-	-	4	16
189	ORGANA URIN. ALIA ET NON SPEC. (REN, PELVIS REN URETER, URACHUS, URETHRA)	M	56	39	70	5	9	8	14	4	7
		ž	30	18	60	4	13	6	20	2	7
190	OCULUS	M	7	5	-	1	-	1	-	-	-
		ž	6	4	-	1	-	1	-	-	-
191	CEREBRUM	M	31	29	94	-	-	-	-	2	6
		ž	25	24	96	-	-	-	-	1	4
192	PARTES ALIAE THELAE NERVOSAE	M	3	2	-	-	-	-	-	1	-
		ž	2	-	-	-	-	-	-	2	-
193	GLANDULA THYREOIDEA	M	11	1	-	6	-	4	-	-	-
		ž	18	4	22	9	50	5	28	-	-
194	GLANDULAE ENDOCRINES ALIAE	M	-	-	-	-	-	-	-	-	-
		ž	2	-	-	1	-	1	-	-	-
195	REGIONES NON SATIS SPEC.	M	20	-	-	5	25	7	35	8	40
		ž	30	-	-	9	30	12	40	9	30
196	MALIGNOMATA SEC. ET NON SPEC. LYMPHONODORUM	M	21	-	-	-	-	2	10	19	90
		ž	11	-	-	-	-	1	-	10	-

TABELA 10.

NADALJEVANJE - CONTINUED

ŠIFRA MKB	PRIMARNA LOKALIZACIJA	SPOL SEX	ŠTEVILO PRIMEROV NUMBER OF CASES DIAGNOSED	S T A D I J S T A G E											
				LOKALIZIRAN		REGIONARNA		RAZŠIRITEV		ODDALJENA		RAZŠIRITEV		NEZNAN	
				ŠTEVILO	ODSTOTEK *	ŠTEVILO	ODSTOTEK *	ŠTEVILO	ODSTOTEK *	ŠTEVILO	ODSTOTEK *	ŠTEVILO	ODSTOTEK *	ŠTEVILO	ODSTOTEK *
		LOCALIZED	REGIONAL	REMOTE	UNKNOWN	NUMBER	PER CENT *	NUMBER	PER CENT *	NUMBER	PER CENT *	NUMBER	PER CENT *		
197	MALIGNOMATA SEC. TRACTUS RESPIRATORII ET DIGESTI- VI	M	43	1	2	-	-	35	81	7	16				
		ž	44	-	-	-	-	39	89	5	11				
198	MALIGNOMATA SEC. REGIONUM ALIARUM	M	12	-	-	-	-	12		-	-				
		ž	14	-	-	-	-	14		-	-				
199	MALIGNOMATA SINE REGIONE SPEC.	M	20	-	-	-	-	20	100	-	-				
		ž	22	-	-	-	-	21	95	1	5				
200	LYMPHOSARCOMA ET RETICULOSARCOMA	M	16	2	13	2	13	12	75	-	-				
		ž	19	4	21	2	11	13	68	-	-				
201	MORBUS HODGKIN	M	24	-	-	10	42	14	58	-	-				
		ž	21	4	19	8	38	8	38	1	5				
202	MALIGNOMATA ALIA SYSTEMATIS LYMPHATICI	M	17	5	29	1	6	11	65	-	-				
		ž	12	3		3		5		1					
203	MYELOMA MULTIPLEX	M	17	-	-	-	-	17	100	-	-				
		ž	19	-	-	-	-	19	100	-	-				
204	LEUKAEMIA LYMPHATICA	M	26	-	-	-	-	26	100	-	-				
		ž	16	-	-	-	-	16	100	-	-				
205	LEUKAEMIA MYELODICA	M	23	-	-	-	-	23	100	-	-				
		ž	14	-	-	-	-	14		-	-				
206	LEUKAEMIA MONOCITARIA	M	3	-	-	-	-	3		-	-				
		ž	8	-	-	-	-	8		-	-				
207	LEUKAEMIA ALIA ET NON SPEC.	M	2	-	-	-	-	2		-	-				
		ž	5	-	-	-	-	5		-	-				
208	POLYCYTHAEMIA VERA	M	-	-	-	-	-	-		-	-				
		ž	-	-	-	-	-	-		-	-				
209	MYELOFIBROSIS	M	3	-	-	-	-	3		-	-				
		ž	-	-	-	-	-	-		-	-				

